

**COMUNA GHIOROIU,
JUDETUL VALCEA**

**STRATEGIA DE DEZVOLTARE LOCALA
2014 - 2020**

CUPRINS

| | |
|-----------------------------------------------------------------------------------------------------------------------------|-------------|
| I. INTRODUCERE | pag.3-8 |
| II. MOTIVATIA, IMPORTANTA SI METODOLOGIA DE REALIZARE A STRATEGIEI DE DEZVOLTARE LOCALA A COMUNEI GHIOROIU 2014- 2020 | pag.8-12 |
| III. CONTEXTUL NATIONAL | pag.12-14 |
| IV. CONTEXTUL REGIONAL DE DEZVOLTARE DURABILA | pag.14-40 |
| V. PROIORITATI SI SCENARII DE DEZVOLTARE | pag.40-48 |
| VI. PREZENTAREA GENERALA A COMUNEI GHIOROIU | pag.48-70 |
| VII. ANALIZA SITUATIEI CURENTE | pag.70-86 |
| VIII. ANALIZA SWOT | pag.86-99 |
| IX. OBIECTIVELE STRATEGIEI LOCALE DE DEZVOLTARE DURABILA | pag.99-105 |
| X. PLANUL LOCAL DE ACTIUNE PENTRU DEZVOLTAREA DURABILA | pag.105-125 |
| XI. CONCLUZII | pag.126 |
| BIBLIOGRAFIE | pag.127 |

I.INTRODUCERE

Strategia este definita drept cadrul care orienteaza alegerile, care determina natura si directia unei comunitati. Strategia ajuta la stabilirea unei directii unitare pentru comunitate in termenii obiectivelor sale operationale si furnizeaza baza alocarii resurselor necesare pentru orientarea acesteia spre atingerea acestor obiective.

Strategia de Dezvoltare Locala reprezinta un instrument participativ care implica intreaga comunitate si care are drept scop asigurarea dezvoltarii economice si sociale. De cele mai multe ori, o asemenea Strategie de Dezvoltare Locala este un demers pe termen scurt, mediu si lung, fiind o proiectie in viitor a comunitatii.

Aceasta viziune a comunitatii cu privire la dezvoltarea sa viitoare trebuie sa fie impartasita de toti actorii relevanti de la nivel local si transpusa intr-un set de obiective si un plan de actiuni concret. Strategia este un instrument care permite luarea unei decizii la un moment dat pe baza evaluarilor anterioare cu caracter justificativ.

Elaborarea strategiei de dezvoltare locala are ca scop identificarea, analiza si implementarea obiectivelor strategice de dezvoltare a comunicatii locale in domeniile de actiune identificate la nivel local, si integrate in cele la nivel judetean, regional, national si european. Realizarea obiectivelor strategice, in special in sfera economica au ca rezultat dezvoltarea economica locala, cresterea calitatii vietii si bunastarii sociale.

Dezvoltarea economica locala este procesul prin care administratia locala si/sau comunitatea, bazata pe grupuri, administreaza resursele existente si intra intr-un nou angajament de parteneriat fie cu sectorul privat, fie una cu cealalta, pentru a

crea noi locuri de munca si pentru a stimula activitatile economice intr-o zona economica bine definita.

Dezvoltarea economica presupune dezvoltarea capacitatii economice regionale sau locale si formularea raspunsului la schimbarile economice, tehnologice, sociale, etc. Dezvoltarea care, indeplinind cerintele generatiei actuale, faciliteaza generatiilor viitoare indeplinirea propriilor optiuni, este dezvoltare durabila.

Dezvoltarea durabila urmareste reconcilierea intre doua aspiratii fundamentale, si anume necesitatea dezvoltarii economice si sociale, dar si protectia si imbunatatirea starii mediului.

In elaborarea strategiei de dezvoltare au fost utilizate elementele specifice locale:

- date economice,
- date privind populatia,
- infrastructura,
- mediul inconjurator,
- amenajarea teritoriului,
- analiza distributiei serviciilor etc.,

Din punct de vedere metodologic, strategia are la baza si se fundamenteaza pe urmatoarele instrumente si proceduri de lucru:

- analiza de continut;
- analiza de date statistice din surse organizate;
- comparatii de date statistice pe scara evolutiva;
- analiza SWOT;
- analiza si interpretarea unor studii, rapoarte, cercetari, strategii si norme locale, judetene, regionale, nationale si europene.

Strategiile de Dezvoltare Locala sunt caracterizate de cel putin sapte trasaturi care le recomanda managerilor de la nivel local responsabili cu acest domeniu.

Cele sapte caracteristici ale strategiilor sunt urmatoarele: imagine asupra viitorului, creativitate, flexibilitate, activitate, create pentru actiune, orientare spre schimbare, orientare spre un castig durabil.

Prin prima caracteristica se intelege ca strategia este elaborata avand in vedere viitorul regiunii pentru care aceasta este destinata. Astfel, strategia este parte a gandirii pe termen lung asupra viitorului regiunii in cauza.

Creativitatea vizeaza faptul ca prin intermediul strategiei sunt prezentate alternativele, posibilele scenarii de dezvoltare gandite astfel incat sa se ia in considerare cat mai mult din potentialul de dezvoltare al regiunii.

Caracterul flexibil al strategiilor de dezvoltare locala vine in sprijinul faptului ca acestea avantajeaza sisteme care se adapteaza in permanenta conditiilor externe si modificarii situatiei interne.

O strategie nu doar reactioneaza la schimbari, prin faptul ca ia in considerare influentele diferitilor factori interni si/sau externi ai regiunii tinta, dar contine si elemente proactive, construind posibile planuri si programe ce urmeaza a fi aplicate pentru diferite situatii ce ar putea apare pe parcurs.

Principiul actiunii care sta la baza unei Strategii de Dezvoltare se datoreaza faptului ca ea este compusa de programe, a caror aplicare implica actiune concreta directionata spre imbunatatirea situatiei regiunii tinta.

Orientarea spre schimbare reiese din faptul ca strategiile urmaresc elaborarea unui pachet de programe care, odata implementate, sa duca la schimbare pe plan social, la o mai buna valorificare a potentialului local, precum si orientarea activitatilor de dezvoltare in concordanta cu procesele inregistrate pe plan local.

O ultima caracteristica ar fi aceea ca scopul planificarii strategice este orientat spre atingerea unei dezvoltari durabile.

Conceptul de dezvoltare durabila a devenit tot mai important in ultimii ani o data cu evaluarile finale realizate pentru multe programe internationale orientate spre sustinerea dezvoltarii locale. Au existat multe situatii in care, odata cu incheierea acordarii ajutorului international, comunitatile care au constituit grupul tinta ale acestor programe nu au reusit, in multe cazuri, sa-si mentina nivelul de dezvoltare atins deja, nicidecum sa inregistreze o crestere. In consecinta, dezvoltarea durabila a devenit o component importanta a strategiilor de dezvoltare locala si regionala, iar programele de dezvoltare locala propuse finantatorilor internationali sunt evaluate in functie si de aceasta caracteristica.

Planificarea reprezinta un proces continuu care nu are finalitate decat dupa ce strategia a fost implementata cu succes cu ajutorul organizarii, coordonarii si controlului. Controlul furnizeaza informatii in legatura cu eficienta planurilor de actiune si asigura date de intrare in noul proces de planificare.

Ciclicitatea procesului de planificare este reprezentata de stabilirea obiectivelor, planificarea propriu-zisa pentru atingerea acestora, un proces de autocontrol si un sistem periodic de revizuire, ultimii pasi fiind evaluarea rezultatelor si decizia de a reincepe exercitiul de programare.

Scopul procesului de planificare consta in stabilirea obiectivelor si a tintelor care doresc a fi atinse in viitor. Prin acest proces se stabileste cel mai adecvat curs al actiunilor viitoare pentru ca teritoriul sa obtina rezultatele dorite. In urma planificarii se pot lua decizii cu privire la ce trebuie facut.

Planificarea strategica este un proces sistematic prin care comunitatea agreeaza anumite prioritati care sunt esentiale pentru indeplinirea misiunii ei si se afla in concordanta cu evolutia mediului inconjurator.

Pentru a fi eficace, procesul de planificare strategica trebuie sa fie:

- ✓ Cuprinzator : sa angajeze in proces toata gama grupurilor de interese;
- ✓ Interactiv: sa confrunte situatia prezenta cu situatia potentiala;
- ✓ Integrator: sa lege in conceptie si actiune toate nivelele;
- ✓ Repetabil: sa recunoasca faptul ca sistemele si mediul in care acestea se manifesta sunt in continua schimbare

Strategia de dezvoltare a comunei Ghioroiu pentru perioada 2014 - 2020 urmareste dezvoltarea durabila prin valorificarea potentialului local pentru a fi in concordanta cu obiectivul general al Planului National de Dezvoltare 2014 - 2020, care vizeaza reducerea cat mai rapida a disparitatilor de dezvoltare socio-economica intre Romania si Statele Membre ale Uniunii Europene.

Planificarea Strategiei de Dezvoltare Locala a comunei Ghioroiu se focalizeaza pe urmatoarele caracteristici:

- Vizeaza dezvoltarea, sprijinindu-se atat pe practicile existente, cat si pe introducerea de noi oportunitati de actiune.
- Opereaza intr-un teritoriu bine definit spatial si administrativ.
- Abordeaza problemele la nivel macro si nu se concentreaza pe cazurile izolate.
- Aduce elemente noi in domeniul tehnic, managerial si financiar, adaptand experiente care s-au dovedit de succes.
- Genereaza resurse, stabilind o legatura directa intre planificare si implementare.

Pentru realizarea programelor structurale finantate de Uniunea Europeana, comuna Ghioroiu are nevoie de pachete de programe/proiecte rezultate dintr-o planificare coordonata a politicilor publice si de o crestere a capacitatii

organizationale si umane. Strategia de Dezvoltare Locala a comunei Ghioroiu defineste o imagine clara a obiectivelor strategice si a cailor de operationalizare a acestora, pe care Administratia Publica Locala impreuna cu actorii locali si le-au asumat pentru orizontul de timp 2014 - 2020.

Strategia este un instrument de planificare a obiectivelor care reflecta nevoile actuale ale comunitatii si atingerea acestora in viitor.

Actorii care participa la procesul de planificare

Dezvoltarea documentului de planificare strategica este un proces consultativ de mare anvergura, implicand o mare varietate de grupuri, pe care le putem exprima sub forma a trei concepte dominante:

I. *Societatea locala*, adica totalitatea oamenilor care traiesc in comuna Ghioroiu, impreuna cu Societatea Civila formata din cetateni, asociati sub diferite forme, care au aceleasi interese si care isi dedica timpul, cunostintele si experienta pentru a-si promova si apara aceste drepturi si interese.

II. *Mediul de Afaceri*, reprezentat de totalitatea intreprinderilor active care isi desfasoara activitatea pe raza comunei Ghioroiu (Societati cu Raspundere Limitata, Societati pe Actiuni, Persoane Fizice Autorizate, Asociatii Familiare, Intreprinderi Individuale, Organizatii non-guvernamentale etc.).

III. *Statul*, reprezentat la nivelul comunitatii prin Administratia Publica Locala.

II. Motivatia, importanta si metodologia de realizare a Strategiei de Dezvoltare Locala a comunei Ghioroiu 2014 - 2020

Tema de cercetare

Analiza privind promovarea proiectelor de dezvoltare durabila pentru perioada 2014 - 2020 converge catre viziunea de dezvoltare locala in contextul

economic mai larg al comunitatii din Ghioroiu prin elaborarea Strategiei de Dezvoltare Locala a comunei Ghioroiu din judetul Valcea.

Motivatia studiului

Necesitatea realizarii acestui document rezida din faptul ca este un instrument tehnic de utilitate publica, o paleta larga de actori fiind interesata de existenta, eficacitatea si beneficitatea acestuia. Aceasta poate fi utilizata in corespondenta cu mediul caruia se adreseaza, astfel:

- Pentru Comunitate si Societatea civila - SDL reprezinta un document care furnizeaza informatii cu privire la dezvoltarea unitatii administrativ-teritoriale;
- Pentru mediul de afaceri - reprezinta un instrument pragmatic, prin care investitorii isi pot construi strategia de dezvoltare la nivelul arealului geografic utilizand resursele de care dispune UAT;
- Pentru APL - reprezinta un ghid de lucru permanent, care contine directiile de urmat;
- Pentru factorii de decizie locali - reprezinta un indrumator, care contine actiunile clare ce pot fi intreprinse pentru atingerea obiectivelor strategice.

Importanta studiului

Importanta studiului pentru comunitatea de la nivelul unitatii administrativ-teritoriale rezida in masura in care dimensiunea practica a dezvoltarii strategice a fost transpusa in documentele programatice de la nivelul unitatii administrativ-teritoriale in general si in particular in Strategia de Dezvoltare Locala a comunei Ghioroiu din judetul Valcea pentru perioada 2014 - 2020. Acestea rezida si in

portofoliul de proiecte prioritare aferent, in concordanta cu politicile europene si nationale.

Obiectivele Strategiei de Dezvoltare Locala

1. Coordonarea Strategiei de Dezvoltare Locala a Comunei Ghioroiu pentru perioada 2014 - 2020 cu documentele de planificare pentru perioada 2014 - 2020 la nivel european, national, regional si judetean;

2. Evaluarea impactului proiectelor de investitie realizate pana in acest moment si propunerea altor proiecte necesare tinand cont de potentialul existent;

3. Atragerea resurselor financiare necesare implementarii portofoliului de proiecte identificate, atat din programe europene cu finantare nerambursabila, cat si din surse complementare (parteneriate public-private, credite externe, resurse proprii etc.);

4. Stimularea cooperarii inter-institutionale in vederea crearii conditiilor optime pentru accesarea si implementarea proiectelor finantate in perioada 2014 - 2020;

5. Identificarea unei viziuni de dezvoltare propice pentru dezvoltarea optima a comunitatii din comuna Ghioroiu, in functie de posibilele scenarii de dezvoltare cu probabilitate mare de realizare, consolidata pe valorificarea resurselor si a potentialului existent, a oportunitatilor pietei, structurate perfect pe patru piloni de dezvoltare, satisfacand nevoile identificate si tinand cont de amenintarile ce ar putea avea impact asupra comunitatii.

Metodele si tehnicile de cercetare utilizate pentru elaborarea studiului au fost:

- recenzia lucrarilor (carti, monografii, studii, articole etc.) publicate in Europa si Romania pe temele planificarii strategice, a caracterizarii comunitatii, a judetului, s.a.m.d;

Strategia de dezvoltare locala a comunei Ghioroiu pentru perioada 2014 – 2020

- consultarea documentelor programatice de la nivelul Uniunii Europene, Romaniei, regiunii Sud-Vest Oltenia, dar si a judetului Valcea aferente perioadei de programare curenta, dar si ale celor pregatitoare pentru urmatoarea perioada de programare;
- consultarea surselor de informatie online;
- organizarea de interviuri la nivelul aparatului de specialitate al primarului.

Pentru consultarea legislatiei si a documentelor programatice, care nu au fost disponibile in format tiparit, am apelat la sursele electronice, respectiv paginile web ale diferitelor institutii (Comisia Europeana, Ministerul Dezvoltarii Regionale si Turismului, Ministerul Administratiei si Internelor, Agentia pentru Dezvoltare Regionala, Consiliul Judetean Valcea, Agentia pentru Protectia Mediului etc.).

In elaborarea Strategiei de Dezvoltare Locala a comunei Ghioroiu pentru perioada 2014 - 2020 s-a urmarit ca rezultatele analizelor sa fie puse in evidenta prin evaluarea comparativa a documentelor programatice, respectiv a celor de la nivel european, national, regional si judetean, cu cele de la nivel local, in vederea crearii conditiilor optime pentru accesarea si implementarea proiectelor finantate in perioada 2014 - 2020.

Beneficii obtinute in urma realizarii Strategiei de Dezvoltare Locala

Beneficii corelate la nivel macro

- Alinierea politicilor si programelor locale cu politicile nationale si internationale, inclusiv cu Strategia Europa 2020;
- Corelarea SDL cu celelalte documente de planificare strategica si urbanistica de la nivel local, judetean, regional, national si european.

Beneficii corelate la nivel micro

- Pregatirea organizata si clara/ pragmatica a interventiilor locale pentru perioada de timp 2014 - 2020;
- Accesarea de fonduri rambursabile si nerambursabile pe baza unui plan de actiune bine delimitat in timp.

III. CONTEXTUL NATIONAL

Planul national de dezvoltare este un concept specific politicii europene de coeziune economica si sociala. Aceasta urmareste dezvoltarea echilibrata a membrilor Uniunii, prin diminuarea disparitatilor de dezvoltare intre statele membre/regiunile comunitare si este sustinuta, in acest scop de instrumentul financiar numit Fonduri Structurale.

Propunerile Comisiei Europene privind managementul Fondurilor Structurale in perioada de programare 2014-2020 reflecta o reorientare sporita in sensul sustinerii eforturilor de atingere a obiectivelor fundamentale de la Lisabona si Göteborg, respectiv cresterea competitivitatii, ocuparea deplina si durabila si protectia mediului. Pe aceleasi obiective se axeaza si Strategia de dezvoltare a Planului National de Dezvoltare (PND) 2014-2020.

In contextul aderarii Romanei la Uniunea Europeana, Planul National de Dezvoltare a fost structurat, pentru perioada 2014-2020, pe sase prioritati nationale de dezvoltare socio-economica:

- Cresterea competitivitatii economice si dezvoltarea economiei bazate pe cunoastere;
- Dezvoltarea si modernizarea infrastructurii de transport;
- Protejarea si imbunatatirea calitatii mediului;
- Dezvoltarea resurselor umane, cresterea gradului de ocupare si combaterea excluziunii sociale;

- Dezvoltarea economiei rurale si cresterea productivitatii in sectorul agricol;
- Sprijinirea participarii echilibrate a tuturor regiunilor Romaniei la procesul de dezvoltare socio-economica.

Obiective transversale in PNDR 2014-2020

Strategia EU 2020 impune o noua abordare a sprijinului oferit prin PNDR si finantat prin FEADR, si enumera cateva tinte clare: reducerea emisiilor de gaze cu efect de sera cu cel putin 20% fata de nivelurile din 1990, sau cu 30%, daca exista conditii favorabile in acest sens; cresterea la 20% a ponderii surselor regenerabile de energie in consumul final de energie si o crestere cu 20% a eficientei energetice. In acest scop, in elaborarea PNDR trebuie sa se tina seama de diversitatea situatiilor care afecteaza zonele rurale cu caracteristici diferite sau diferitele categorii de beneficiari potentiali, precum si de obiectivele transversale legate de inovare, de protectia mediului si de atenuarea efectelor schimbarilor climatice si de adaptarea la acestea. Toate prioritatile de dezvoltare rurala, prin domeniile de interventie si masurile ce duc la indeplinirea lor contribuie la realizarea obiectivelor transversale legate de *inovare*, de protectia mediului si de atenuarea efectelor schimbarilor climatice si de adaptarea la acestea.

Ca si tematicile legate de mediu si schimbari climatice, *inovarea* isi propune sa raspunda la noile provocari aparute: o cerere tot mai mare de alimente, o presiune din ce in ce mai mare asupra resurselor si mediului inconjurator.

Agricultura va trebui asadar sa se adapteze la aceste noi coordonate si sa tina cont atat de eficienta utilizarii materiilor prime cat si de o dezvoltare sustenabila. Conceptul de inovare devine astfel un element-cheie in PNDR 2014- 2020.

Inovarea poate insemna si transferarea de bune practici intr-un nou context sau testarea si adaptarea unui produs sau al unei tehnologii (practicienii pot testa idei sau rezultate ale cercetatorilor, iar cercetatorii pot testa idei deja implementate de catre practicieni in vederea multiplicarii si diseminarii). Abordarea inovarii ca tema transversala care contribuie la realizarea celorlalte prioritati de dezvoltare rurala va fi realizata printr-o serie de mijloace:

Abordarea inovarii in stransa corelatie cu prioritatea 1: activarea „potentialului inovator” al actiunilor de informare, formare, consultanta si cooperare in cadrul celorlalte 5 prioritati;

Incurajarea potentialului de inovare al GAL-urilor: GAL-urile reprezinta prin natura lor abordare inovativa si, mai ales, au potentialul de a activa sinergii la nivel local;

Incurajarea actiunilor inovatoare in cadrul tuturor prioritatilor si masurilor;

Incurajarea grupurilor operationale in cadrul Parteneriatului European pentru Inovare (PEI) privind Productivitatea si Durabilitatea.

IV.CONTEXTUL REGIONAL DE DEZVOLTARE DURABILA

In 1998 au fost create opt regiuni de dezvoltare prin asocierea consiliilor judetene din Romania, pentru a coordona dezvoltarea regionala necesara aderarii la Uniunea Europeana. Aceste regiuni nu au personalitate juridica si nici statut administrativ desi ele devin din ce in ce mai semnificative in dezvoltarea regionala.



Regiunile de dezvoltare coordoneaza proiecte infrastructurale regionale si au devenit membre ale Comitetului Regiunilor in 2007 cand Romania a aderat la Uniunea Europeana. Regiunile de dezvoltare ale Romaniei corespund cu diviziunile de nivel NUTS-II din Uniunea Europeana. Cadrul legislativ pentru constituirea regiunilor de dezvoltare a fost dat prin legea nr. 151 / 1998, privind dezvoltarea regionala in Romania. Romania este impartita in opt regiuni de dezvoltare, numite dupa pozitia geografica in tara, respectiv Nord - Vest, Nord - Est, Sud - Vest, Sud - Est, Sud, Vest, Centru, Bucuresti si Ilfov.

CONTEXTUL REGIUNII S-V OLTENIA

Cadrul regional de dezvoltare pentru perioada 2014-2020 la nivelul regiunii Sud-Vest Oltenia

Planificarea si parteneriatul sunt doua principii de baza care stau la baza elaborarii si aplicarii strategiilor de dezvoltare regionala, in vederea atingerii

obiectivelor stabilite si asumarii lor de catre toti actorii implicati. Procesul de planificare a dezvoltarii la nivel regional ofera baza strategica esentiala pentru includerea masurilor si a proiectelor implementate la nivel regional in viitoarele programe de finantare, indiferent de sursele financiare ale acestor programe.

Agentia pentru Dezvoltare Regionala Sud-Vest Oltenia, in parteneriat cu reprezentanti ai organizatiilor relevante in domeniul dezvoltarii regionale, elaboreaza Planul de Dezvoltare Regionala (PDR) 2014-2020 ca baza pentru fundamentarea strategiei nationale de dezvoltare regionala si a documentelor necesare pentru urmatoarea perioada de programare 2014-2020. Procesul de elaborare a Planului de Dezvoltare Regionala pentru perioada 2014-2020 a inceput inca din anul 2011, prin reunirea Grupurilor de lucru judetene si tematice si organizarea de intalniri, atat la sediul ADR SV Oltenia cat si in municipiile resedinta de judet ale regiunii, pe domenii prioritare precum:

- Infrastructura regionala;
- Dezvoltare urbana
- Competitivitate economica, cercetare, dezvoltare, inovare;
- Resurse umane, piata muncii, servicii sociale;
- Agricultura si dezvoltare rurala;
- Turism si dezvoltare durabila

Localizare geografica si cadrul natural

Regiunea Oltenia este situata in partea de sud-vest a Romaniei si cuprinde cinci judete: Dolj, Olt, Valcea, Mehedinti si Gorj. In mare coincide cu vechea regiune istorica Oltenia, in limitele sale naturale: fluviul Dunarea la Sud, raul Olt (al treilea ca marime din Romania) la Est, Muntii Carpati (Alpii Transilvaniei) la

Nord si Vest. Cu o suprafata de 29.212 kmp (locul 7 intre regiunile Romaniei, 12,25% din suprafata totala a tarii).

Regiunea Oltenia se invecineaza la sud cu Bulgaria, la est cu regiunea istorica Muntenia (azi Regiunea Sud Muntenia), la nord cu Transilvania (Regiunea Centru), iar la vest cu Banatul (Regiunea Vest) si cu Serbia (Republica Federativa Serbia - Muntenegru).

Dunarea are o importanta strategica fiind un coridor pan-european pentru tranzitul de marfuri dintre Europa Centrala, Europa de Vest, Marea Neagra, regiunea Caucaziana, Asia Centrala si Orientul Mijlociu si Orientul Indepartat.

De-a lungul celor 1.075 km traversati in Romania, Dunarea parcurge 387 km in regiunea noastra (192 km in Mehedinti, 150 km in Dolj si 45 Km in Olt), formand cel mai mare lac artificial la Portile de Fier, unde se gaseste si Parcul natural cu acelasi nume, al doilea cel mai mare parc natural din Romania (cca 115.655 ha) dupa Parcul Natural „Muntii Maramuresului”. Cele 20 de orase traversate de-a lungul malului romanesc sunt, de asemenea, porturi fluviale, din care 5 apartin regiunii Oltenia: Orsova, Drobeta Turnu-Severin, Calafat, Bechet si Corabia.

Pe langa acestea, regiunea Oltenia mai dispune si de porturile din comunele Svinita, Dubova (unde se afla si portul Tisovita), Gruia, Cetate si Rast. Relieful – componenta esentiala a peisajului geografic, prezinta o impresionanta armonie in imbinarea trasaturilor de ansamblu si regionale din cuprinsul Olteniei.

Regiunea este strajuita in nord de Carpatii Meridionali, iar in vest, sud si est de ape curgatoare: Dunarea, respectiv Oltul. Raul Jiu strabate regiunea in directia nord-sud si o imparte in doua parti aproape egale, in care relieful uneia apre sa se oglindeasca in cealalta.

Nordul Olteniei este muntos, fiind prezente aici doua masive: Parang (la est de raul Jiu) si Retezat-Godeanu (la vest de raul Jiu). La sud de Carpati se afla zona subcarpatica, reprezentata printr-un sir de dealuri (Dealul Bran, Magura Slatioarei, Dealurile Gorjului, Dealul Barzei) si depresiuni (Novaci, Tismana, Targu Jiu). In nord-vest se afla Podisul Mehedinti, dealurile Cosustei si depresiunea Severin. La sud de Subcarpati se afla Podisul Getic, acesta fiind divizat in Platformele: Strehaiei (la vest de raul Jiu; se subimparte in platformele Husnitei si Balacita), Jiului (strabatuta de Jiu) si Oltetului (la est de Jiu). In sudul Olteniei se afla Campia Olteniei, care este de altfel cel mai vestic sector al Campiei Romane.

Cele mai importante rauri sunt: Olt (impreuna cu afluentii Lotru si Oltet), Jiu (impreuna cu afluentii Tismana, Motru, Amaradia si Gilort), Desnatiu, Drincea si Cerna. Reteaua hidrologica, alaturi de configuratia reliefului, confera regiunii rolul energetic principal in Romania, prin exploatarea potentialului apelor curgatoare care traverseaza regiunea : fluviul Dunarea, raurile Jiu si Olt. Pe teritoriul Olteniei se afla complexe hidroenergetice Portile de Fier (printre cele mai mari din Europa) – judetul Mehedinti si Lotru-Olt in judetul Valcea (printre cele mai mari din Romania). Mai mult, aproape de zonele miniere Motru – Valea Jiului functioneaza doua din cele mai mari centrale termoelectrice din Romania: Rovinari si Turceni. Productia de energie termoelectrica impreuna cu activitatile miniere, creeaza probleme substantiale asupra mediului, probleme ce au un impact mare asupra standardului de viata al locuitorilor din regiune.

Regiunea de dezvoltare Sud-Vest Oltenia este formata din 5 judete: Dolj, Gorj, Mehedinti, Olt, Valcea. Din punct de vedere al numarului de judete se afla pe penultimul loc, fiind una dintre regiunile mici ale tarii. La nivelul fiecarui judet structurile autoritatii locale sunt reprezentate de consilii judetene, consilii locale, municipale, orasenesti si comunale.

La 31 decembrie 2011 organizarea administrativa a regiunii era urmatoarea: 40 de orase si municipii (12,5% din cele la nivel national) dintre care 11 sunt municipii, 408 comune (14,26% din cele la nivel national), 2070 sate (din care 121 apartin de orase sau municipii).

Zonele rurale din Oltenia acopera o mare parte din teritoriul regiunii, cuprinzand 52% din populatie, si anume 1,15 milioane de locuitori in anul 2011 comparativ cu 1,16 milioane in anul 2010.

Conform datelor furnizate de Institutul National de Statistica, la 1 iulie 2011, Regiunea SV Oltenia avea o populatie de 2.225.108 locuitori, reprezentand 10.42% din populatia totala a Romaniei, locul 7 dintre cele 8 regiuni ale tarii.

Comparativ cu anul 2010, populatia regiunii a fost in scadere cu 13.535 persoane. Structura pe categorii de varsta a populatiei Regiunii SV Oltenia releva aparitia unui proces lent, dar constant de imbatranire demografica cu implicatii negative pentru economie si societate, fenomen caracteristic tuturor judetelor componente, datorita ratei scazute a natalitatii, care contribuie in mod direct la reducerea ponderii populatiei tinere.

Daca in anul 2004 ponderea populatiei cu varsta peste 60 de ani reprezenta 20.93% din totalul populatiei, in anul 2011, aceasta a ajuns la 22% din populatia totala, fata de populatia cu varsta cuprinsa intre 0- 14 ani care avea o pondere de numai 14% din totalul populatiei.

Populatia adulta (15-59 ani) a scazut de la 1.421.156 persoane (63,5% din populatia totala) in anul 2010, la 1.411.685 persoane (63,4% din populatia totala) in anul 2011.

In cadrul populatiei adulte se observa scaderea grupei de varsta 25-34 ani (de la 333.149 persoane, la 328.770 persoane), a celei de 45-59 ani (de la 425.954 persoane, la 420.420 persoane) si a populatiei din grupele de varsta 15 - 24 ani (de

la 303.244 persoane, la 294.035 persoane), paralel cu cresterea populatiei de 35 - 44 ani (de la 358.809 persoane, la 368.460 persoane).

Analiza dinamicii populatiei totale a regiunii SV Oltenia in perioada analizata (2002-2011), pune in evidenta un proces continuu, de la an la an, de descrestere, soldul variatiei fiind de 105.684 persoane, respectiv 5 %.

Scaderea populatiei in ultimii ani a fost determinata, in principal, de sporul natural negativ generat de manifestarea superioara a mortalitatii, comparativ cu natalitatea, precum si de fenomenul migrator intern si international al populatiei catre alte zone din tara si strainatate.

Evolutia fortei de munca din Regiunea de Dezvoltare Sud - Vest Oltenia a fost in ultimii ani influentata, in general, de aceiasi factori care au afectat intreaga viata economico - sociala a tarii noastre:

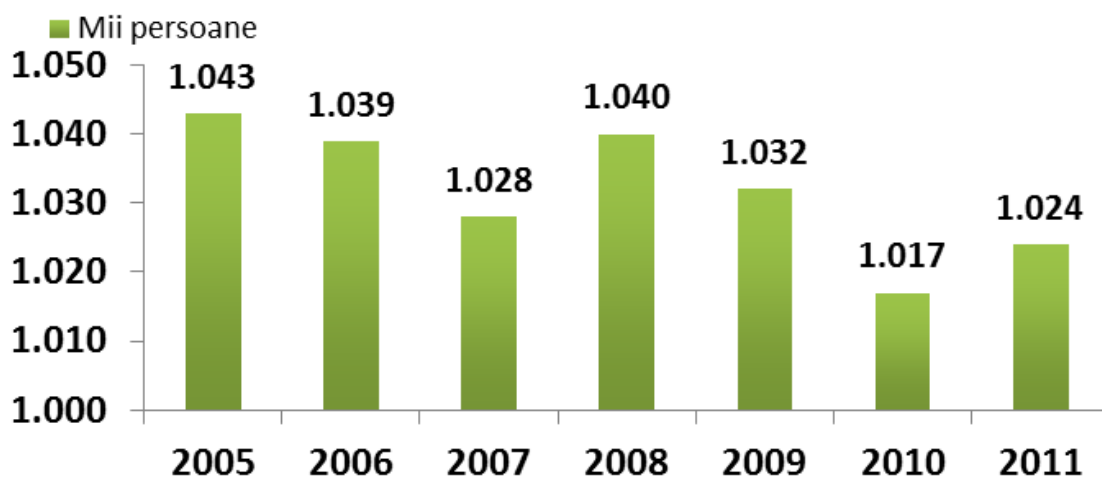
- adoptarea unei noi structuri de relatii economice bazate pe sistemul de piata libera si concurentiala;
- restructurarea intreprinderilor mari si mijlocii care produceau pierderi esentiale pentru economie;
- scaderea nivelului de pregatire si calificare a personalului salariat
- scaderea natalitatii care afecteaza structura populatiei tinere in varsta de munca – efect al scaderii nivelului de trai si al nesigurantei zilei de maine;
- integrarea dificila a categoriilor socio-profesionale care au fost disponibilizate.

Conform balantei fortei de munca din regiune, la sfarsitul anului 2011 s-a constatat o crestere a resurselor de munca cu 4,4 mii persoane fata de sfarsitul

anului precedent (1.441,3 mii persoane in anul 2011, fata de 1.436,9 mii persoane in anul 2010).

Populatia ocupata este indicatorul care masoara doar acea parte din populatia activa care lucreaza efectiv in economie. Analiza acesteia reflecta la nivelul Regiunii Sud- Vest in anul 2011 existenta a 1.024 mii persoane ocupate, ceea ce inseamna o valoare mai mare fata de anul 2005 cu 19 mii persoane.

Evolutia populatiei ocupate in cadrul Regiunii Sud-Vest Oltenia este redata in graficul de mai jos:



Sursa: INS

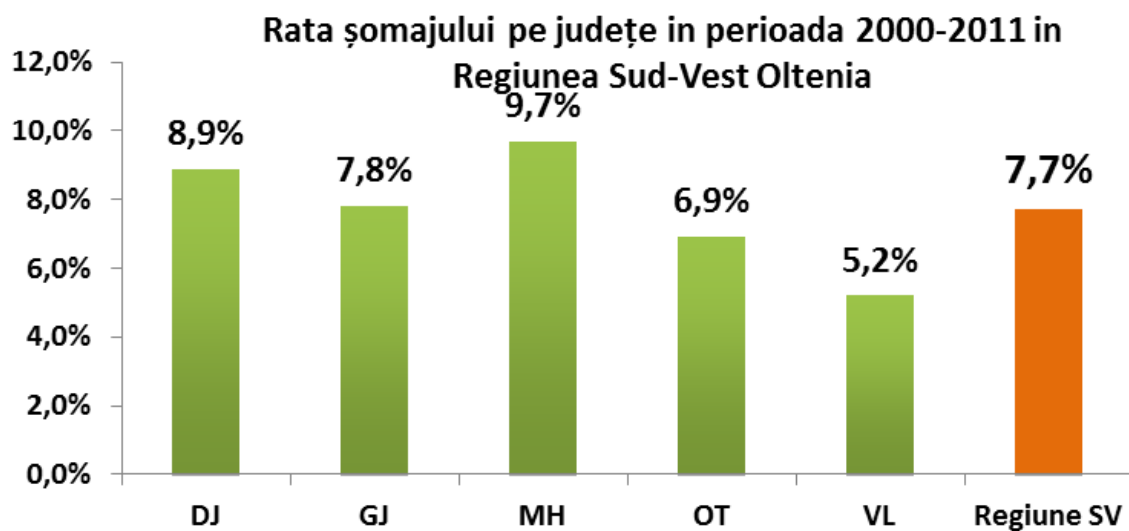
Cea mai mica valoare a numarului populatiei ocupate s-a inregistrat in anul 2010, respectiv 1017 mii persoane. Din analiza structurii populatiei ocupate prin prisma statutului profesional in anul 2011, rezulta ca salariatii continua sa detina cea mai mare pondere (50,6%). Lucratorii pe cont propriu si lucratorii familiali neremunerati reprezentau 48,7% din populatia ocupata.

Numarul mediu al salariatilor din Regiunea de Dezvoltare Sud-Vest Oltenia a fost in anul 2011 de 361.744 persoane, cu 2.064 persoane mai putin fata de anul 2010, regiunea situandu-se pe ultimul loc din tara intre regiuni.

Analiza si evolutia somajului

Numarul somerilor inregistrati la sfarsitul anului 2011 a fost de 69.252 persoane (fata de 84.595 persoane în anul 2010), astfel rata somajului inregistrata in anul 2011 a fost de 7,7% (7,1% pentru femei), respectiv de 9,2% (8,4% pentru femei) in anul 2010.

In ceea ce priveste situatia ratei somajului pe judete, cele mai mici valori, sub media regionala, au fost inregistrate in Olt si Valcea, iar cele mai mari rate ale somajului au fost in judetul Mehedinti. In perioada 2005-2011, cele mai mari rate ale somajului au fost inregistrate in anul 2009, valorile situandu-se intre 7,9% in Valcea si 13,9% in Mehedinti.



Sursa: INS

Caracteristici geo-demografice

Regiunea Oltenia, cu o suprafata de 29.212 km², este situata in partea de Sud Vest a Romaniei, cuprinde cinci judete: Dolj, Olt, Valcea, Mehedinti si Gorj, si coincide in mare cu vechea regiune istorica Oltenia.

Muntii Carpati si Dunarea formeaza in nordul respectiv in sudul regiunii granitele naturale ale Olteniei. Dunarea reprezinta o resursa regionala importanta si urmareste granita cu Bulgaria si cu Serbia pe o distanta de 417 km. Oltenia se invecineaza si cu regiunile Sud Muntenia, Centru si Vest.

Relieful are o distributie relativ echilibrata, cuprinzand munti, campii, dealuri si podisuri. In zona de nord a Olteniei, relieful este muntos si deluros (Carpatii si zona subcarpatica), predominand padurile si pasunile alpine. Zona de campie este una din cele mai fertile din Europa Centrala.

Reteaua hidrologica, alcatuita in principal din Fluviul Dunarea, raurile Olt si Jiu, confera regiunii rolul energetic principal in Romania (71,57% din totalul productiei hidroelectrice).

Solul regiunii Oltenia este bogat in carbune, materiale de constructii (marmura, granit si alte roci ornamentale), minerale feroase si neferoase.

Reteaua de localitati cuprinde 40 de orase, dintre care 11 municipii, respectiv 408 comune cuprinzand 2066 de sate.

Cele mai importante orase sunt Craiova (269.506 locuitori), Ramnicu-Valcea (98.776 locuitori), Drobeta Turnu-Severin (92.617 locuitori), Targu-Jiu (82.504 locuitori) si Slatina (70.293 locuitori). (*sursa: INS- Rezultatele finale ale recensamantului populatiei 2011*)

In regiunea Sud-Vest Oltenia, suprafata fondului funciar, constituit din terenurile de orice fel, indiferent de destinatie, de titlul pe baza caruia sunt detinute sau de domeniul din care fac parte, prezinta o valoare de 2.921.169 ha (anul 2014, sursa datelor INS). Din totalul acesteia, peste jumatate reprezinta suprafata agricola (61.5%) formata in special din terenurile arabile (1.251.902 ha).

Cu o suprafata utila de peste 15 milioane ha, Romania este al doilea cel mai mare producator de produse agricole din Europa Centrala si de Est.

In secolul al 19-lea, Romania era granarul Europei. Astazi sunt cultivate doar 60.0% din suprafetele utile din Romania.

Aportul de pasune - de mare importanta pentru productia animala - cuprinde 4.8 milioane de hectare. Pe restul terenurilor se cultiva preponderent cereale, in special porumb si grau.

ANALIZA SWOT REGIONALA

PUNCTE TARI

O regiune de tranzit cheie intre Banat si Muntenia (Bucuresti)
De departe cel mai mare producator de energie din Romania
Este o regiune bogata in produse minerale
Industria lemnului si serviciile de transport din regiune sunt foarte competitive
Universitatea din Craiova este unul din cele mai importante centre universitare din tara

PUNCTE SLABE

Regiune traditional subdezvoltata, o regiune “de granita” (la granita cu Bulgaria si Serbia)
Densitate scazuta a populatiei distribuita intr-un numar mare de sate mici
Regiune rurala puternic bazata pe agricultura
Probleme serioase cu saracia rurala, servicii sociale precare
Regiune marcata de industrializarea fortata din anii '60
Prezenta unor zone monoindustriale
Probleme de mediu afectand apa, aerul si solul
Decalaj informational (digital divide), inclusiv in (si intre) cele mai mari orase
Dificultati legate de integrarea unei numeroase minoritati a Rromilor (5-6% din populatia totala a regiunii, dupa estimarile facute de organizatiile etniei Rrome)

OPORTUNITATI

Potential mare de dezvoltare a sectorului serviciilor in principalele orase
Integrarea Europeana care va determina o crestere a comertului trans – frontier, investitie majora UE.

Posibilitatile oferite de Dunare (Coridorul VII pan-european) pentru exportul de materii prime spre Vestul Europei

Extinderea Internet-ului care ar putea suplini lipsa altor posibilitati de comun care izolarii regionale

Potential mare pentru turismul montan, rural si ecumenic

AMENINTARI

Restructurare industriala si privatizare intarziate. Inca un numar mare de locuri de munca amenintate

Problemele acumulate in industria extractiva a carbunelui inca greu de rezolvat

Reruralizare ducand la saracie si la o slaba productivitate a muncii

JUDETUL VALCEA

Prezentare Generala

Judetul Valcea este localizat in partea central-sudica a Romaniei, in Regiunea Sud-Vest Oltenia. Judetul Valcea se intinde pe o suprafata de 5.765 kmp, reprezentand 2,4% din suprafata totala a tarii si numara o populatie de 404.993 locuitori la sfarsitul anului 2011.

Judetul Valcea se invecineaza cu judetele Alba si Sibiu in partea de nord, cu judetul Arges in est, cu judetul Olt in partea de sud si sud-est, cu judetul Dolj in sud-vest, judetul Gorj in vest si judetul Hunedoara in partea de nord-vest.

Judetul Valcea cuprinde 89 de unitati administrativ-teritoriale, dupa cum urmeaza:

Strategia de dezvoltare locala a comunei Ghioroiu pentru perioada 2014 – 2020

- 2 municipii Ramnicu-Valcea si Dragasani;
- 9 orase: Babeni, Balcesti, Baile Govora, Baile Olanesti, Berbesti, Brezoi, Calimanesti, Horezu si Ocnele Mari;
- 78 de comune cu 560 de sate apartinatoare.

Resedinta judetului este municipiul Ramnicu Valcea, situat la confluenta raurilor Olt si Olanesti, la poalele dealurilor Capela, Petrisor si Cetatua. Majoritatea comunelor se incadreaza in categoria cu 6-8 sate (40%), sau cu 4-5 sate (circa 28%). Numarul mare de sate este o caracteristica a judetului Valcea.

Numarul mediu este de 6,8 de sate la o comuna, cu mult peste media pe tara de 5 sate la o comuna.

Relief

Prin asezarea sa geografica, judetul Valcea beneficiaza de aproape toate formele majore de relief, dispuse in trepte de la nord la sud, in urmatoarea structura: 33% munti (inclusive depresiunea Lovistea), 20% dealuri si depresiuni subcarpatice, 45% dealuri piemontane si 2% lunci. Diferenta de nivel este de 2274 m, intre varful Ciortea – 2274 m si Lunca Oltului – 152 m. Defileele raurilor Olt si Lotru strabat muntii Cozia, Capatanii, Fagaras, Lotru si Parang.

Aici, intre masivele de munti, se afla una din cele mai mari depresiuni intramontane, cunoscuta sub numele de Tara Lovistei.

Doua treimi din suprafata judetului este ocupata de Podisul Getic si Subcarpatii Getici, cu altitudini care descresc de la 800 la 400 de metri.

Cea mai sudica forma de relief este Platforma Oltetului, dincolo de care incepe Campia Romana (judetul Dolj). Raul Olt strabate judetul pe o distanta de 135 km, avand ca afluenti raurile Lotru, Olanesti, Bistrita, Luncavat, Cerna, Oltet, Topolog. Bazinul hidrografic aflat in partea dreapta a raului Olt cuprinde aproape toata suprafata judetului.

Reteaua hidrografica mai cuprinde: Lacurile glaciare: Galcescu, Zanoaga Mare, Iezerul Latoritei; lacurile artificiale amenajate pe Lotru si Olt pentru hidrocentrale: Vidra, Bradet, Cornet, Calimanesti, Daesti, Ramnicu Valcea, Raureni, Govora, Slavitesti, Ionesti, Zavideni, Dragasani; Lacul sarat de la Ocele Mari.

Clima

Clima este temperat-continentala, puternic influentata de fragmentarea accentuata a formelor de relief, de expunerea versantilor, de regimul de radiatie solara si de vanturi. Valorile temperaturii medii anuale inregistreaza o scadere de la sud la nord, in functie de relief, variind intre 10,4° C in Lunca Oltului, 9° C in regiunea sub-carpatica si sub -2° C in zona montana. Valoarea medie a precipitatiilor anuale variaza functie de altitudine intre 500-600 mm in Lunca Oltului, la 700-800 mm in regiunea sub-carpatica si peste 1200 mm in zona montana.

Resurse naturale

Subsolul judetului Valcea este bogat in resurse minerale diverse: petrol, gaze naturale, sare, lignit, pegmatite cu cuarț, feldspat si mica alba, calcar, carbune, argile, ape minerale si ape geotermale.

Apele minerale de la Calimanesti, Baile Olanesti si Baile Govora sunt recunoscute in tara si strainatate pentru proprietatile lor curative in tratarea afectiunilor aparatului digestiv, a diabetului, gutei, afectiunilor renale, dermatologice sau a celor reumatismale.

Judetul are doua statiuni montane, Voineasa si Vidra, situate pe Valea Lotrului, o statiune turistica de interes local - Horezu si 3 din cele 9 statiuni balneoclimaterice din Romania - Calimanesti, Baile Olanesti si Baile Govora.

Solurile sunt foarte diverse: brune acide, brune, litosoluri, soluri humicosilicaticice – in zona montana, la brune luvice, brune eumezobazice, vertisoluri, erodiosoluri si/sau regosoluri in dealurile subcarpatice si piemontane.

Fondul forestier cuprinde o suprafata de 267.424 ha. Padurile, pasunile si fanetele reprezinta aproape 47% din suprafata judetului. Padurile se gasesc 50-55% in regiune de munte, 40% in regiunea de deal si 5-10% in regiunea de campie - lunca.

Judetul Valcea se caracterizeaza si prin existenta resurselor naturale bogate si diverse care stau la baza dezvoltarii activitatilor economice. Astfel, pentru agricultura, 43% din suprafata este propice culturii vegetale in zona de campie, terenuri pentru pomicultura in zona de deal – aproximativ 6% din suprafata, pasuni si fanete - aproximativ 25% din suprafata, pentru zootehnie in zona de munte si deal.

Pe raul Olt sunt construite 14 hidrocentrale, cu o putere instalata de aproximativ 500 MW, iar pe raul Lotru, la Ciunget, se afla cea mai puternica hidrocentrala din Romania, cu o cadere de 980 m si o putere instalata de 510 MW.

Istoric

Materialele arheologice, informatiile marilor invatati ai lumii antice, vestigiile si monumentele istorice atesta in judetul Valcea primele urme ale existentei umane inca din paleolitic, iar descoperirile de la Bugiulesti (comuna Tetoiu) transforma judetul intr-unul din locurile cu cele mai vechi urme de viata si locuire umana din Romania – aproximativ 2.000.000 ani.

Prima mentiune a judetului Valcea apare pe data de 8 ianuarie 1392 in Cronicile Manastirii Cozia, unde se pastreaza inca Hrisovul semnat de Mircea cel Batran, fiind primul judet atestat documentar. Prima atestare documentara a municipiului Rm. Valcea dateaza din 4 septembrie 1388, cand Mircea cel Batran

mentiona intr-un hrisov ca se afla in „orasul domniei, numit Ramnic”. Sigiliul orasului dateaza din 1505 fiind, dupa cum arata istoricul A. Sacerdoteanu, „unul dintre cele mai vechi sigilii orasenesti din Tara Romaneasca”. Numeroase documente arata ca prin judet au trecut Mihai Viteazu, Matei Basarab, Doamna Chiajna, Constantin Brancoveanu, tatal lui Mihai Viteazul Patrascu cel Bun, Radu cel Frumos, Radu Paisie. La 29 iulie 1848, in parcul Zavoi din Ramnicu Valcea s-a intonat pentru prima data cantecul „Desteapta-te, romane!” compus de Anton Pann, pe versurile poeziei „Un rasunet” de Andrei Muresanu, la ceremonialul organizat pentru cinstirea victoriei revolutiei si sfintirea stindardelor libertatii nationale.

La Valcea avem cele mai multe manastiri de patrimoniu adunate laolalta pe o arie nu foarte mare: Cornetu (manastire pe sub care trece trenul), Turnu (unde avem pesterile primilor sihastri), Cozia (unde se odihneste Mircea cel Batran), Ostrov (manastirea de pe insula, ridicata cu 6 metri ca sa nu dispara pe fundul apei), Stanisoara de la poalele muntilor Cozia, Frasinei (unde monahii traiesc dupa principiile athonite), Bradu, Jgheaburi, Govora (cu prima culegere de legi in limba romana), Troianu (sau a doua Cozie), Cetatuia (unde a fost asasinat Radu de la Afumati), Arnota (Metora unde se odihneste Matei Basarab), Bistrita (prima academie romaneasca), Hurezi (minunea lui Constantin Brancoveanu), Dintr-un Lemn (unicat in lume), Surpatele Mariei Brancoveanu, Dobrusa, Mamu, Morunglavu, Stanesti (unde se odihneste Stroe Buzescu), Peri, Papusa etc.

Structura demografica

In anul 2011, natalitatea judetului (7.4 nascuti vii la 1000 de locuitori), era mult sub media nationala (9.2 nascuti vii la 1000 de locuitori), in principal datorita valorii extreme de reduse a acestui indicator in mediul rural.

Rata mortalitatii are valori mai crescute in 2000 (4966 decese), cu tendinte de scadere in 2010 (4695 decese) si 2011 (4289 decese).

Sporul migrator inregistreaza valori pozitive in mediul rural (+130 persoane in 2011), mai accentuat in comunele din jurul municipiului Ramnicu Valcea, respectiv valori negative in mediul urban (401 persoane in 2011).

Forța de muncă

Populația ocupată în județul Valcea, respectiv 166.5 mii de persoane la nivelul anului 2011, reprezintă 63.4% din totalul populație apte de muncă, și are următoarea distribuție pe activități economice: agricultură 34% (57.4 mii de persoane), industrie 22% (36 de mii de persoane), comerț 14% (22.8 mii de persoane) și alte activități 30% (50.3 mii de persoane). Numărul salariaților în județul Valcea în anul 2011 era de 73.466 persoane. Rata somajului în județul Valcea era în 2011 de 5.2 % (egală cu media națională de 5,2%), în scădere față de 2000 când a fost 12.5% (mult peste media națională de 10.5%). Din cei 9.185 de someri în anul 2011, 4.242 erau femei (46,18%).

Mediu

Principalele surse de poluare din județ sunt:

- Platforma Chimică Ramnicu Valcea Oltchim, USG, CET, Vilmar;
- Depozitul de zgură și cenușă al CET Govora;
- Zona industrială a SC Elvila sucursala Carpatina Ramnicu Valcea;
- Exploatarile de carbune de suprafață de la Berbesti-Alunu;
- Exploatarea de calcar de la Bistrita.

Principalele surse de poluare a apei sunt reprezentate, în principal, de S.C. Oltchim S.A. și S.C. Uzinele Sodice Govora S.A.

Sursele de poluare a solurilor: S.C. Oltchim S.A., S.C. Uzinele Sodice Govora S.A., S.C. CET Govora SA, Exploatarea Miniera Ramnicu Valcea, Exploatarea Miniera Berbesti. Județul Valcea ocupă locul întâi pe țară din punct de

vedere al alunecarilor de teren, conform unui studiu al Academiei Romane de Stiinte Agricole si Silvice, suprafata afectata fiind de 38.720 hectare.

Riscurile naturale cuprind alunecari de teren si eroziuni de suprafata in zona subcarpatica si eroziuni de adancime in zona reliefului colinar pe principalele fire de vale cu caracter torential. O zona cu eroziune de adancime este cea de-a lungul culoarului Oltului, de la Ramnicu Valcea la Dragasani.

Inundatiile au drept cauze ploile abundente, cu debite mari si de mica durata, cazute in zone neaparate impotriva inundatiilor.

Infrastructura

Infrastructura de transport a judetului cuprindea in anul 2011: 163 km de cai ferate si 2.261 km de drumuri publice, din care 529 km de drumuri nationale (dintre acestea 718 sunt drumuri publice modernizate).

Densitatea drumurilor publice este de 39.2 km/100 kmp, peste media nationala de 35.1km/kmp si cea regionala de 37.7 km/kmp. Judetul este traversat de un tronson al Coridorului IV Pan-European de transport rutier pe directia Pitesti – Ramnicu Valcea – Sibiu. Un numar de 7 drumuri nationale si/sau europene traverseaza judetul. Zona de nord a judetului este traversata pe directia est – vest de DN 67 (Ramnicu Valcea – Horezu – Tg. Jiu), importanta artera rutiera de acces care leaga/intersecteaza trei drumuri europene de mare circulatie turistica: E 81 - la Ramnicu Valcea, E 79 – la Targu Jiu si E 70 la Drobeta Turnu Severin. Spre nord, la limita cu zona montana, judetul este traversat pe directia est – vest de DJ 665 care se desprinde din DN 67 in orasul Horezu si leaga intre ele toate asezarile submontane (Vaideeni, Polovragi, Baia de Fier, Novaci, Crasna), dupa care accede in E 79, in apropierea localitatii Curtisoara. Este un drum de mare atractivitate peisagistica, care pune in valoare patrimoniul cultural al satului oltenesc din Oltenia de sub Munte.

Nordul judetului Valcea este strabatut pe directia est–vest de DN 7A. De la nord la sud se prefigureaza trei rute principale :

DN 64 care leaga Ramnicu Valcea de Dragasani si este o cale de acces in judetul Olt catre drumul european E 574;

DN 65C, un drum central care imparte judetul Valcea in aproximativ doua jumutati egale si face legatura intre orasele Horezu si Balcesti;

Sudul judetului este strabatut pe directia est – sud –vest de DN 67B.

Calea ferata strabate judetul de la nord la sud, pe o singura linie neelectrificata.

La Babeni se desprinde o ramificatie spre Berbesti - Alunu, zona unde se exploateaza carbunele. De asemenea, in 1948-1949 s-a construit o cale ferata cu ecartament ingust de la Brezoi la Voineasa, pentru transportul bustenilor din exploatarile forestiere.

Economia

Judetul Valcea se bazeaza pe o economie prezenta in majoritatea sectoarelor, cu preponderenta in turism, industrie, agricultura, transporturi, comert si servicii. In industria judetului, dezvoltata in principal pentru valorificarea resurselor solului si subsolului, se regasesc domenii de activitate necesare unei dezvoltari economico-sociale armonioase:

- ✓ chimia;
- ✓ constructiile de masini;
- ✓ energetica;
- ✓ exploatarea carbunelui, a petrolului si a gazelor naturale;
- ✓ exploatarea si prelucrarea lemnului;
- ✓ constructiile industriale si civile;
- ✓ industria usoara si alimentara.

La Ocele Mari este unul din cele mai mari zacaminte de sare gema din Europa. In partea vestica a judetului se extrage carbune energetic, iar in sudul judetului se extrage petrol asociat cu valorificarea gazelor naturale.

Fanionul economiei judetului este industria chimica care, in principal prelucreaza rezervele locale de sare. In afara de produsele care utilizeaza drept materie prima sarea se produc substante anorganice de sinteza utilizabile ca materii prime in diverse industrii.

Chimia are doua unitati emblematice pentru intreaga industrie romaneasca: S.C. OLTCHIM S.A. si UZINELE SODICE GOVORA - CIECH CHEMICAL GROUP S.A, cu peste 70 de produse diferite (soda caustica si praf, PVC, insecticide, alcooluri, policarbonati, pesticide etc). Industria constructoare de masini produce echipamente pentru industria petrochimica, industria constructoare de masini, elemente hidraulice etc. Reprezentative sunt societatea comerciala cu capital mixt romano-francez - VILMAR S.A., M.W.ROMANIA S.A. Dragasani si HERVIL S.A. Valcea este un important centru de productie de energie electrica al tarii; amenajarile de pe raurile Olt si Lotru reprezinta cele mai mari amenajari hidroenergetice de pe raurile interioare, cu o putere instalata de peste 1000 MW, din care 510 MW numai la statia Lotru-Ciunget.

Cu o bogata traditie este industria de exploatare a padurilor si de prelucrare a lemnului. Societatile comerciale, in totalitate cu capital privat, produc mobila, panouri din placi aglomerate, binale, etc. In acest sector se manifesta o accentuata tendinta de modernizare prin asimilarea in fabricatie a tehnologiei de fabricatie a lemnului stratificat.

Industria usoara este reprezentata prin fabrici producatoare de incaltaminte si imbracaminte din piele si inlocuitori, textile si materiale netesute. Industria

alimentara prelucreaza in vederea comercializarii produse din lapte, carne, panificatie, fructe si legume, fructe de padure.

Agricultura judetului Valcea este una de subzistenta, traditional, cu tehnologii si utilaje inechitate, care are la baza micro-exploatatii. Cel mai bine reprezentate sectoare sunt cel pomicol (pruni, meri, aluni, nuci) si viticol (vinuri si struguri de masa, in special in zona Dragasani), in special datorita reliefului deluros si climei potrivite. Alte culturi importante sunt cele de cereale (porumb, grau, orz) si cele de legume.

Terenurile agricole detin 42.54% din suprafata judetului (245202 ha in anul 2011), dintre acestea 60% (146933 ha) fiind pasuni si fanete natural, 33% (81595 ha) terenuri arabile, 5% (12958 ha) livezi si 2% (3716 ha) vii.

Valcea detine cea mai mare regiune viticola a Romaniei. Pentru ca, atunci cand spui bazinul Dragasani, trebuie enumerate urmatoarele localitati viticole – Dragasani, Prundeni, Orlesti, Sutesti, Mitrofani, Maciuca, Madulari, Susani, Stefanesti, Lungesti, adica un areal urias ca suprafata, unde creste vita nobila.

Judetul Valcea are trei centre de ceramica – Horezul cocosului, Vladestiul – ceramica alba si Lungestiul.

Judetul Valcea este din punct de vedere agricol prielnic tuturor culturilor, dar mai ales este propice zootehniei.

Valcea este, astfel, din punct de vedere al reliefului, impartit in trei zone aproximativ egale, ceea ce permite particularitati tipice fiecarei ramuri agricole

Zona de nord, zona montana, a permis o dezvoltare a zootehniei, cresterea oilor si a bovinelor, dar este si o zona a fanetelor si, totodata, a fructelor de padure. Zona de mijloc, zona de dealuri si subcarpatica, este propice atat zootehniei, dar mai ales pomiculturii. Zona de sud, zona de campie si lunci, este proprie pentru legumicultura si cereale. La acestea se adauga, evident, lunca Oltului, a

Topologului si a Oltetului, principalele bazine hidrografice agricole din judet. Nu trebuie omisa zona Dragasani, bazin viticol traditional de succes.

Potrivit Camerei Agricole Valcea, suprafata agricola a judetului este de 2.463,1 kmp, reprezentand 42,7% din suprafata totala a judetului si 1,7% din suprafata agricola totala a tarii. Din aceasta, 33,7% reprezinta terenuri arabile, 45,3% pasuni, 12,7% fanete, 1,7% vii si pepiniere viticole, iar 6,6% livezi si pepiniere pomicole.

"Din totalul veniturilor obtinute in agricultura, 65% reprezinta productia vegetala, restul revenind celei animale. Sub paralela 45, de la limita orasului Babeni in jos, terenurile sunt cultivate cu cereale — porumb, grau, titricale, secara, orz, cu pondere semnificativa in bazinul Balcesti, respectiv pe teritoriul comunelor Ghioroiu, Lacusteni, Susani, Lalosu, Tetoiu, Zatreni. In lunca Oltului si bazinul Dragasani, plus comunele Voicesti si Stefanesti, zona aflata la granita cu judetul Olt, terenurile agricole sunt propice pentru legumicultura.

Pomicultura este specifica zonei metropolitane Ramnicu Valcea, culturile de mar, par, prun, cires regasindu-se in Babeni, Francesti, Pausesti, Tomsani, Pietrari, Barbatesti, Costesti si implicit in toata depresiunea Horezu. Aici au aparut investitii private, firme din Belgia si Olanda deschizand plantatii pomicole, iar Consiliul Judetean in parteneriat cu consiliile locale investind, de asemenea, in pomicultura.

In ceea ce priveste efectivele de animale, cele mai multe sunt ovinele, Valcea depasind numarul de 100 mii de capete in Vaidenii, Malaia, Caineni, Racovita, Boisoara, Voineasa, zone aflate in arealul montan la granita cu judetele Hunedoara, Sibiu si Alba. In zonele subcarpatice s-au dezvoltat mici ferme de bovine si o industrie conexa de procesare lapte si carne.

Nu trebuie omis albinaritul, Valcea fiind capitala mierii din Romania. Nu mai puțin de 20.000 de familii de albine sunt înregistrate în județ, iar numărul apicultorilor este în creștere, existând cursuri organizate de Camera Agricolă.

Și creșterea pasărilor a cunoscut un reviriment, existând mai multe complexe avicole, în comunele Mihaești și Franțești, numărul pasărilor depășind 1.800 de mii de capete.

Piscicultura a cunoscut o creștere în ultimii zece ani, pe lângă complexul salmonicol Bradisor, aparând mai multe pastrării private în majoritatea comunelor montane. La Bradisor sunt crescuți puieti de loștrita, specie salmonicolă aflată pe cale de dispariție.

Parcul de tractoare a înregistrat o scădere în 2000, dar în prezent se înregistrează o ușoară creștere și asta datorită tinerilor care după ce au muncit în sectorul agricol în statele comunitare au investit în utilaje agricole în comunele de bastina.

Din punct de vedere agricol, există deja comune consacrate pe anumite "itemuri". Astfel, Bunești este zona capsunilor, Danicei este comuna cireselor, Ionești este comuna merelor, Tomsani este comuna albinaritului, Vaideeni este comuna păștorilor, Dragășani este capitala viticulturii, etc.

Potrivit specialiștilor de la Camera Agricolă Valcea, potențialul agricol al județului nu este exploatat decât în proporție de 30%, existând "loc de mai bine".

Totul depinde, însă, de schimbarea mentalităților în privința constituirii asociațiilor agricole, în privința arende și implicit de posibilitățile de a stoca producția și de a găsi piețe de desfacere.

Turismul

Datorită așezării sale geografice, județul Valcea beneficiază de caracteristicile unei zone turistice complexe.

Ariile naturale protejate din judet cuprind: Buila Vanturarita – 4186 ha, Cozia – 17.100 ha, Frumoasa, muntii Fagaras, Nordul Gorjului de Est (comunele Malaia si Vaideeni), Oltul Mijlociu, Parang (rezervatiile Caldarea Galcescu, Miru Bora si Iezerul Latoritei), Tarnovu Mare – Latorita (Padurea Latorita).

Legea nr. 5/2000 privind aprobarea Planului de amenajare a teritoriului national - Sectiunea a III-a - zone protejate mentioneaza ca in judetul Valcea se gasesc aproximativ 615,5 hectare zone naturale protejate, printre care Piramidele din Valea Stancioiului, Piramidele de la Slatioara, Avenul Piciorului Boului, Pestera Liliacilor, Pestera cu Lac, Pestera cu Perle, Jnepenisul Stricatul, Muntele Stogu, Rezervatia paleontologica Golesti etc.

De asemenea, potrivit Listei monumentelor istorice, anexa la Ordinul ministrului culturii si cultelor nr.2.314/2004 privind aprobarea Listei monumentelor istorice, actualizata, si a Listei monumentelor istorice disparute, in judetul Valcea exista 798 de monumente, intre care un monument UNESCO – Ansamblul Manastirii Hurezi, dintre care:

- biserici din lemn, schituri, biserici si ansambluri manastiresti – Hurezi, Cozia, Arnota, Bistrita, Govora, Turnu, Surpatele, Frasinei, Cornetu, Dobrusa, Stanisoara, Manastirea Dintr-un Lemn, schiturile Ostrov, Iezer, Pahomie, Patrunsa etc.;
- fortificatii dacice - Buridava antica, complex de asezari civile aflate in jurul unor inaltimi fortificate, cu terase, palisade si turnuri de aparare - orasul Ocnele Mari, localitatea Ocnita;
- necropole si zone sacre - epoca fierului - Necropola tumulara de incineratie – comuna Costesti, satul Costesti;

- castre si asezarile civile aferente; fortificatii romano-bizantine - Castrul roman Arutela (in punctul "Poiana Bivolari") de langa orasul Calimanesti Caciulata;
- cule, conace si case boieresti.

Judetul Valcea are o concentrare foarte mare a patrimoniului construit cu valoare culturala de interes national in municipiul Ramnicu Valcea, orasele Baile Govora, Baile Olanesti, Brezoi, Calimanesti, Horezu, Ocnele Mari si comunele Alunu, Barbatesti, Berislavesti, Boisoara, Budesti, Bujoreni, Bunesti, Caineni, Costesti, Daesti, Francesti, Golesti, Goranu, Lungesti, Mateesti, Maldaresti, Mihaesti, Perisani, Pietrari, Racovita, Runcu, Salatrucel, Slatioara, Stoenesti, Stefanesti, Tomsani, Vaideeni, Vladesti, Voicesti.

Prin Hotararea Guvernului nr. 867/2006 pentru aprobarea normelor si criteriilor de atestare a statiunilor turistice au fost atestate ca statiuni turistice de interes national orasele Baile Govora, Baile Olanesti si Calimanesti-Caciulata - judetul Valcea si comuna Voineasa, respectiv ca statiune turistica de interes local orasul Horezu. Baza materiala turistica cuprindea la sfarsitul anului 2011 peste 11.526 locuri de cazare in hoteluri, vile, campinguri, cabane, moteluri, baze de tratament balnear si o extinsa retea de localuri de alimentatie publica. In zona montana, Voineasa este in curs de transformare din statiune de odihna in statiune pentru practicarea sporturilor de iarna, a turismului de agrement sau de aventura.

Patrimoniul construit mai cuprinde muzee si case memoriale, iar cel imaterial este reprezentat de o cultura populara puternica, numeroase evenimente si festivaluri traditionale, zone folclorice, traditii, obiceiuri. Cocosul de Hurez a devenit in ultimii ani eveniment international.

Desi judetul Valcea ocupa locul 3 pe tara din punct de vedere al capacitatii de cazare in functiune (3,9% din capacitatea de cazare din Romania si 56% din

Regiunea Sud-Vest Oltenia) si locul 3 pe tara din punct de vedere al numarului de innoptari (dupa Bucuresti si Constanta), sectorul turistic a inregistrat tendinte descrescatoare la toti indicatorii: capacitate de cazare, turisti cazati, innoptari etc.

Astfel, indicele de utilizare neta a capacitatii in functiune a scazut de la 53.1% in anul 2000, la 39.3% in anul 2011. Tendintele descrescatoare sunt atenuate de turismul social practicat de persoanele care vin sa trateze diferite afectiuni in statiunile balneoclimaterice. Acest segment de turisti este caracterizat prin cheltuieli reduse in perioada sejurului si prin numar mic de activitati recreationale practicate (drumetii, vizite la obiective) din cauza mobilitatii fizice reduse si ofertelor reduse de practicare organizata a activitatilor de agrement.

Valcea este singurul judet cu patru statiuni balneare – Calimanesti, Olanesti, Govora si Ocnele Mari, toate cunoscute la nivel national si in plin proces de expansiune si peste granite.

Valcea poseda nu mai putin de 60 de resedinte boieresti – fie conace brancovenesti, fie mici palate de secol XIX, fie cule fortificate.

Valcea concureaza cu Maramuresul la nivelul bisericilor de lemn, judetul nostru numara 92 de astfel de lacase de cult, din care doua se lupta pentru intaietate, Marita de la Vaideeni si Anghelstiul din Pietrari, adusa la Muzeul Satului Valcean.

Valcea detine al doilea mare defileu montan din Romania, defileul Oltului (nu Valea, ci canionul) care leaga Brezoiul de Calimanesti.

Valcea are cea mai inalta cascada din Romania, 104 metri inaltime – Cascada Malaia din Muntii Lotrului.

In Valcea se afla cele mai inguste chei in calcar din Romania – Cheile Bistritei din Muntii Capatanii.

Valcea este primul judet din Romania atestat documentar, apare in hrisovul lui Mircea cel Batran.

Primii Hominoizi din Europa, care au trait pe malul Lacului Getic, au fost descoperiti in satul Bugiulesti din comuna Tetoiu.

Valcea mai poate fi considerat judetul Trovantilor – existand doua astfel de zone, bogate in aceste pietre magice, Costesti si Otesani.

Valcea detine soseaua care urca la cea mai mare altitudine din Romania – Transalpina, 2100 metri. Valcea are cel mai modern domeniu schiabil din tara – Transalpina Ski Resort, pe malul Lacului Vidra. Valcea dispune de cea mai mare hidrocentrala ca putere de pe raurile interne din Romania (Ciungetu).

V. PRIORITATI SI SCENARII DE DEZVOLTARE

Orice comunitate moderna trebuie sa asimileze si sa promoveze o viziune strategica in ceea ce priveste dezvoltarea sa viitoare. Lipsa unei asemenea viziuni poate duce la o activitate administrativa haotica, in cadrul careia se pot rata oportunitati si se pot consuma irational resurse pretioase.

Experienta internationala a aratat ca proiectele si programele operationale functioneaza cel mai bine atunci cand fac parte dintr-un cadru coerent si cand exista o coordonare la nivel strategic.

Prioritati de dezvoltare ale spatiului rural

Calitatea vietii si bunastarea cetatenilor romani din mediul rural intarzie sa se inscrie in mod decisiv pe linia recuperarii decalajelor fata de conditia medie a cetatenilor Uniunii Europene, echiparea localitatilor din mediul rural este caracterizata de persistenta deficitelor si contrastelor, resursele disponibile sunt valorificate intr-o masura insuficienta si deseori inefficient. Principalele piedici in calea obtinerii unor performante mai bune in ceea ce priveste dezvoltarea localitatilor din mediul rural fac referire la urmatoarele:

- deficitul de capacitate administrativa atat la nivel local cat si la nivel national;

- disfunctiile care se manifesta la interfata intre politicile publice la nivel national si regional si cele la nivel local, in special datorita organismelor deconcentrate. Tocmai de aceea, planul strategic pune pe primul loc ca ordine de prioritate angajarea la nivelul masei critice de eforturi, mai bine coordonate, in directia cresterii capacitatii administrative, in conditiile recunoasterii faptului ca aceasta nu va cunoaste imbunatatiri semnificative daca costurile necesare nu sunt asumate. Spatiul rural este un ansamblu de colectivitati umane.

Dezvoltarea spatiului rural nu trebuie vazuta ca ceva abstract si nici confundata cu dezvoltarea agriculturii, turismului sau a oricaror alte activitati economice. Scopul dezvoltarii rurale este bunastarea oamenilor care locuiesc in colectivitatile rurale, iar acesta nu poate fi subordonat unor alte obiective.

Cetateanul roman care locuieste in mediul rural are aceleasi drepturi in raport cu autoritatea publica ca si cetateanul de la oras. De exemplu, nu este normal ca accesul la utilitati esentiale sa-i fie refuzat (sau cu mult mai scump) sau sa beneficieze de servicii esentiale de sanatate sau de educatie inferioare calitativ.

Dezvoltarea durabila a spatiului rural reprezinta un proces de crestere a calitatii vietii si bunastarii locuitorilor din mediul rural, fara a compromite bunastarea generatiilor urmatoare, pe baza exploatarei rationale si eficiente a resurselor disponibile prin structuri economice moderne si competitive, in conditiile gestionarii cu pricepere a treburilor publice. Accesul cetatenilor la servicii de interes general este drastic limitat de inexistenta, insuficienta, calitatea necorespunzatoare sau pretul exagerat in raport cu veniturile acestor servicii.

In spatiul rural din Romania:

- doar 40.0% dintre comune sunt deservite de un serviciu public de transport calatori, numai 29.0% din strazile comunelor sunt asfaltate si numai 55.0% dintre comune au statie de cale ferata;

Strategia de dezvoltare locala a comunei Ghioroiu pentru perioada 2014 – 2020

- 60.0% dintre comune ofera serviciul de alimentare cu apa, dar numai jumatate din gospodariile din comune sunt abonate la acesta;

- numai 40.0% dintre comune furnizeaza serviciul de canalizare a apelor uzate, dar mai putin de 15.0% din gospodarii beneficiaza de acesta;

- in 40.0% dintre comune exista alimentare cu gaz, 7.0% dintre acestea fiind introduse in ultimii 3 ani. In comunele in care exista acest serviciu, au acces 300 de gospodarii in medie;

- asigurarea serviciilor de asistenta sociala pentru numarul relativ mare de beneficiari este ingreunat de numarul redus de personal si resursele financiare limitate in raport cu necesitatile;

- in medie sunt 2-3 medici in fiecare comuna, iar o ambulanta deserveste 15 comune;

- exista licee in mai putin de 20.0% din numarul comunelor, scoli profesionale tehnice sau de ucenici in mai putin de 7.0% si in mai putin de 5.0% din numarul comunelor exista centre de formare, calificare si recalificare; in ciuda progreselor din ultimii ani, dotarea unitatilor de invatamant este in continuare foarte precara;

- mai mult de jumatate dintre planurile urbanistice generale ale comunelor nu au mai fost actualizate in ultimii zece ani.

Inscrierea colectivitatilor rurale din Romania pe calea dezvoltarii durabile este conditionata de lichidarea decalajului in ceea ce priveste conditiile de viata fata de cerintele (imperativele) omului modern, prin:

- asigurarea accesului (universal) la servicii esentiale de interes general;

- cresterea treptata a ariei de cuprindere si a nivelului de exigenta privind serviciile de interes general esentiale, pe masura evolutiei necesitatilor si tehnologiei si disponibilitatii resurselor.

In ceea ce priveste dezvoltarea durabila a colectivitatile rurale, dincolo de realitatile diferite care necesita o abordare individualizata la nivelul fiecarei colectivitati, exista o serie de teme strategice de interes general. Pe primul loc se situeaza necesitatea asigurarii vitalitatii demografice a comunelor, care trebuie sa devina o tema prioritara, de sine statatoare, si campul unor decizii lucide, fundamentate.

Unele localitati rurale se confrunta cu mari dezechilibre demografice (proportie mare a persoanelor cu varste inaintate, proportie scazuta a populatiei active in randul locuitorilor si proportie mare a persoanelor dependente, natalitate foarte scazuta larg devansata de rata mortalitatii, rata mare a fluxurilor migratoare de plecare) si o dinamica demografica negativa.

Prioritatile de dezvoltare ale regiunii Sud-Vest Oltenia pentru perioada 2014 - 2020 includ:

Prioritatea 1 - Cresterea competitivitatii economice a regiunii.

- Dezvoltarea infrastructurii de afaceri;
- Consolidarea cercetarii, dezvoltarii tehnologice si inovarii;
- Cresterea competitivitatii IMM-urilor;
- Reducerea decalajului informational in regiune.

Prioritatea 2 - Modernizarea si dezvoltarea infrastructurii regionale.

- Imbunatatirea infrastructurii de transport, inclusiv cea transfrontaliera;
- Infrastructura de sanatate si pentru situatii de urgenta;
- Imbunatatirea infrastructurii educationale;
- Modernizarea infrastructurii sociale;
- Reabilitarea zonelor urbane (inclusiv eficienta energetica, zone verzi, mosteniri culturale si istorice, sport si activitati recreative, parcuri, zone pietonale, control trafic, parcuri);

Strategia de dezvoltare locala a comunei Ghioroiu pentru perioada 2014 – 2020

- Dezvoltarea capacitatii administrative.

Prioritatea 3 - Dezvoltarea turismului, valorificarea patrimoniului natural si a mostenirii cultural-istorice.

- Conservarea, protectia si valorificarea patrimoniului natural si cultural al regiunii;
- Crearea/modernizarea infrastructurii de turism in vederea cresterii atractivitatii regiunii.

Prioritatea 4 - Dezvoltarea rurala durabila si modernizarea agriculturii si a pescuitului.

- Modernizarea si cresterea viabilitatii exploatareilor agricole;
- Infrastructura rurala - servicii de baza si reinnoirea satelor;
- Promovarea crearii si dezvoltarii IMM-urilor;
- Promovarea anumitor sectoare cu nevoi specifice.

Prioritatea 5 - Dezvoltarea resurselor umane in sprijinul unei ocupari durabile si a incluziunii sociale.

- Investitii in educatie, competente si invatamant bazat pe rezultate;
- Ocupare si mobilitate pe piata fortei de munca;
- Incluziune sociala si combaterea saraciei.

Prioritatea 6 - Cresterea eficientei energetice si protectia mediului.

- Imbunatatirea eficientei energetice in sectorul public si privat si utilizarea energiei regenerabile;
- Modernizarea infrastructurii de mediu;
- Promovarea adaptarii la schimbarile climatice, prevenirea si gestionarea riscurilor.

Strategia de dezvoltare locala a comunei Ghioroiu pentru perioada 2014 – 2020

Strategia de Dezvoltare Locala a comunei Ghioroiu vizeaza definirea reperelor strategice de dezvoltare ale comunitatii cu accent deosebit pe masuri ce necesita a fi abordate in perioada 2014 - 2020. Principiile care au stat la baza elaborarii strategiei de dezvoltare au fost: asigurarea unui parteneriat viabil, implicarea comunitatii locale, transparenta, obiectivitatea, coerenta si continuitatea demersului.

Strategia de Dezvoltare Locala a comunei Ghioroiu va stabili axa principala viitoarei dezvoltari a comunei, explicand principalele roluri si directii, bazate pe propriile principii si valori.

Comuna Ghioroiu se va moderniza pana in anul 2020 prin imbunatatirea serviciilor publice, domeniului agricol si prin reabilitarea infrastructurii necesare pentru cresterea standardelor de viata si imbunatatirea mediului social si educational, cu o atentie deosebita in a asigura durabilitate acestui proces.

Strategia de dezvoltare pune bazele pentru cresterea sustinuta si dezvoltarea economica, subliniaza oportunitatile si provocarile unei comune europene si ofera linii directoare pentru dezvoltarea tuturor sectoarelor existente in cadrul comunitatii noastre.

Strategia de Dezvoltare Locala are la baza o viziune de lunga durata si integreaza prioritatile economice, sociale si de mediu ale comunitatii, fundamentata pe resursele locale si tine seama de interdependentele intre provocarile locale, nationale si globale.

Strategia de Dezvoltare Locala a comunei Ghioroiu isi propune sa valorifice potentialul, oportunitatile si realele disponibilitati pentru dezvoltare, inclusiv crearea unui mediu de afaceri stimulativ si competitiv, menit a atrage investitii private importante din tara si strainatate. Planificarea strategica reprezinta unul din instrumentele pe care comunitatile locale il pot utiliza pentru a avea certitudinea ca

politicile si programele prognozate corespund asteptarilor cetatenilor si necesitatilor de dezvoltare durabila.

Printre obiectivele propuse, se poate mentiona importanta formarii unei deprinderi in participarea publica, stimularea capacitatii de adaptare a cetatenilor la cultura schimbarii, transformarea comunei Ghioroiu intr-un punct de referinta pentru alte comune, si nu in ultimul rand, utilizarea eficienta si concentrata a tuturor resurselor locale, corelata cu atragerea si utilizarea rationala a fondurilor de finantare publice si private, interne si internationale. Misiunea Primariei comunei Ghioroiu este de a fi permanent in slujba nevoilor comunitatii locale pentru a le rezolva intr-o maniera legala, transparenta, echitabila, competenta si eficienta, asigurand astfel prosperitatea locuitorilor comunei.

Prioritati de dezvoltare ale comunei Ghioroiu in perioada 2014 - 2020:

Analiza factorilor interni si externi care influenteaza dezvoltarea locala au permis elaborarea directiilor strategice de interventie pentru dezvoltarea comunei Ghioroiu.

Prioritatea 1 - Dezvoltarea infrastructurii tehnico-edilitare si protectia mediului:

- ✓ Modernizarea si extinderea infrastructurii rutiere prin dezvoltarea si reabilitarea retelei stradale, amenjarea si sistematizarea intersectiilor, precum si prin modernizarea drumurilor comunale;
- ✓ Asigurarea unui standard de viata ridicat pentru locuitorii comunei Ghioroiu prin armonizarea cu standardele europene in domeniul calitatii apei potabile, a tratarii apelor menajare si in gestionarea deseurilor;
- ✓ Modernizarea arterelor componente, inclusiv prin realizarea de trotuare pentru pietoni, zone verzi de protectie (perdele de arbori);
- ✓ Extinderea retelei de utilitati;

Strategia de dezvoltare locala a comunei Ghioroiu pentru perioada 2014 – 2020

- ✓ Cresterea oportunitatilor de investitii in special in domeniul turismului si al activitatilor de protectie a mediului.

Prioritatea 2 - Crearea unui mediu economic competitiv si prosper:

- ✓ Dezvoltarea economica a comunei;
- ✓ Valorificarea eficienta a resurselor locale;
- ✓ Crearea unui mediu de afaceri stimulatativ si competitiv, menit a atrage investitii private importante din tara si strainatate;
- ✓ Cresterea numarului agentilor economici locali si diversificarea activitatilor economice;
- ✓ Imbunatatirea economica locala in domeniul agriculturii;
- ✓ Sustinerea agentilor economici locali, activi in domeniul agricol, a resursei umane, a comunitatii in general, prin servicii de informare, consultanta si instruire.

Prioritatea 3 - Cresterea nivelului calitatii vietii:

- ✓ Crearea unui habitat care sa asigure calitatea vietii, a unui ecosistem sanatos si a unor facilitati la standarde europene;
- ✓ Asigurarea unui mediu comunitar sanatos pentru toate categoriile sociale;
- ✓ Imbunatatirea calitatii actului educational;
- ✓ Asigurarea accesului la educatie a populatiei aflate in situatii de risc;
- ✓ Stimularea formarii profesionale continue prin implementarea unor programe de consiliere, orientare si reorientare a carierei pentru tineri si adulti.

Prioritatea 4 - Dezvoltarea sectorului de agrement:

- ✓ Imbunatatirea managementului local in sectorul sport si agrement prin sustinerea activitatilor sportive si de agrement la nivelul comunei si prin modernizarea infrastructurii;

- ✓ Dezvoltarea infrastructurii de agrement si petrecere a timpului liber prin organizarea in parteneriat public-privat de facilitati sportive si de agrement.

Prioritatea 5 - Dezvoltarea capacitatii administrative:

- ✓ Imbunatatirea coeziunii dintre administratia publica locala si administratia publica judeteana si alti factori interesati prin dezvoltarea capacitatii de planificare strategica si prin organizarea periodica de consultari publice ale societatii civile cu privire la proiectele de dezvoltare ale comunei;
- ✓ Crearea unui sistem modern si eficient de administratie publica;
- ✓ Fluidizarea comunicarii administratiei publice locale cu administratia publica judeteana si centrala;
- ✓ Imbunatatirea calitatii si diversificarea serviciilor publice prin elaborarea unor strategii eficiente de planificare.

VI. PREZENTAREA GENERALA A COMUNEI GHIOROIU

✓ **Localizare**

Comuna Ghioroiu este asezata in partea de sud-vest a judetului Valcea, se intinde pe o suprafata de cca. 7748 ha este locuita de o populatie de 1822 persoane, conform Recensamantului din anul 2011.

Localitatea este compusa din satele Cazanesti, Stirbesti, Herasti, Ghioroiu, Poienari, Mierea si are un numar de 1400 de locuinte si o suprafata intravilan de 363 ha.

Activitatea de baza este agricultura.

✓ **Mic istoric al comunei Ghioroiu**

Desi dovezi despre existenta locuitorilor pe aceste meleaguri sunt mult mai vechi, numele asezarii Ghioroiu apare pentru prima data atestat in documente la

1581 cand MihneaVoda, domnul Tarii Romanesti, da un hrisov “mosnenirilor din Ghioroiu”.

Prima si cea mai veche atestare documentara a acestor meleaguri este cea a satului Stirbesti, sat component al comunei Ghioroiu, la 6 februarie 1580. Iata continutul acestui document: “... si iarasi sa-i fie jupanului Dragomir Vornic, cu Oana la Paciovaliste, toata partea Stancai, fiica lui Dragomir Pistruiiu pentru ca a cumparat-o de la Stanca si de la fiicele ei pentru 6000 asprii gata. Si iarasi sa-i fie suszisului dregatorul domnie mele jupan Gragomir Vornic oana la pociovaliste, toata partea lui Vlad Pistruiiu din Stirbesti, oricat se va alege de pretutindenii cu vecinii din sat si cu helestee de peste, tot hotarul pentru ca a cumpart-o de la Draghici, fiul lui Vlad Pistruiul din Stirbesti, oricat se va alege de pretutindenii cu vecinii in sat pentru 400 asprii gata”.

Cel mai vechi document de infiintare al satului Cazanesti semnat de Alexandru al II-lea Mircea (1571), precum si alte documente, cel emis la 1597 in timpul domniei lui Mihai Viteazul in care este atestat satul Stirbesti si cel semnat de Radu Voievod, domn al Tarii Romanesti la 1613 in care este mentionat satul Fierasti, dovedesc existenta unei populatii si a unei asezari stabile pe aceste meleaguri.

Conform dictionarului geografic al judetului Valcea editat de C.Alessandrescu in 1893 la Tipografia Thomas Bazilescu-Bucuresti, comuna ia fiinta in 1588 din 3 mari familii: Ruptasu, Magureanu si Predoescu. Comuna este condusa de Sfatul satesc pana la 1 aprilie 1864 cand domnitorul Cuza da legea de infiintare a primariilor in fiecare localitate. Totusi, documente sunt putine. Aceasta se explica prin faptul ca locuitorii au fost mosneni care si-au vazut linistiti de viata, de munca si de necazurile lor.

De asemenea, numele de Ghioroiu nu l-am mai gasit pana acum la alta localitate, ceea ce ne face sa credem ca este unica comuna cu acest nume din tara.

Cat priveste originea numelui, specialistii nu au ajuns la o concluzie certa, existand mai multe ipoteze. Invatatorul Bazilescu, care are o origine veche de neam boieresc, a intocmit in anul 1910 Monografia comunei Talpasu (judetul Dolj) in care, vorbind depre comunele vecine, arata ca numele de Ghioroiu ar proveni de la un boier Ghersoiu, care a trait in secolul al XIX-lea in aceste locuri.

Profesorul Seclaman de la Universitatea din Bucuresti considera inasa ca o asemenea transformare din Ghersoiu este prea drastica, fiind imposibila modificarea intr-un timp atat de scurt.

Profesorul Teodorescu Constantin din satul Stirbesti leaga numele comunei de o legenda despre pasarile ghionoaie.

Mai aproape de adevar pare sa fie profesorul Popescu Ilie din satul Ghioroiu care asociaza numele Gheoroiu de slavonescul Gheroi, care, prin traducere, inseamna eroi. Nume de origine slava sunt mai multe pe raza localitatii: Baloi, Jivu, Dobretu, etc.ceea ce ne face sa dam credit suplimentar acestei ipoteze. Exista in acest sens si o justificare legata de toponimul “Pradatorul” unde s-au dat lupte intre localnici si dusmanii straini care pradau localitatea. Localnicii, iesind invingatori, au devenit eroi.

Mai sunt si alte pareri care se refera la faptul ca numele Ghioroiu ar avea originea de la oameni hoti, buni de gheare, gherosi, gheroi, care se ascundeau prin codrii seculari, fiind feriti de puterile ce-i urmareau.

O alta parere se refera la o familie influenta Ghere, care a disparut in secolul trecut, localitatea purtandu-i numele.

De-a lungul anilor, Ghioroiu a functionat ca localitate de sine statatoare. Actuala configuratie este schimbata fata de cea initiala. Localitatea Ghioroiu este rezultatul unificarii celor trei foste comune: Ghioroiu, Stirbesti si Poienari.

O data cu aparitia societatii romanesti apare si invatamantul. Desi in aceasta zona a fost o viata continua, invatamantul si scoala ca forma de organizare a invatamantului, apare mai tarziu. La Ghioroiu, in satul Poienari, exista cateva motive care ne fac sa credem ca la inceput au aparut unele scoli neorganizate. Astfel, la Poienari, a existat boierul Gioanne Pojenarul (Ion Poenaru) care devine boier hotarnic, ceea ce inseamna ca stia carte. De asemenea, acest lucru este intarit si de existenta in aceste locuri, in secolele XV-XVII, a schiturilor si a unor calugari care stiau sa scrie si sa citeasca greaca, latina, romana. Apoi, sa nu uitam ca Petrache Poenaru are descendentii din Poenari. El este fiul preotului Constantin (Dinca) Poenaru si al Smarandei (Manda) Otetelisanu. Bazele scolii sunt puse tocmai de acest descendent. Ca urmare a aplicarii regulamentului Organic la 1831 (care prevedea invatamantul pentru ambele sexe), scoala devine institutie de stat, iar in 1835 Legea de organizare a Seminariilor prevedea unele dispozitii privind deschiderea unor scoli satesti. Asadar, in 1838 apar primele 3 scoli, in fiecare comuna cate o scoala, in case particulare si in conditii improprii de functionare (Poenari, Ghioroiu si Stirbesti).

La Scoala Poenari in 1838 a fost invatator Sandu Ciortescu, acesta renunta si la 6 februarie 1939 este invatator Badea Manulescu, fiu de birnic din Poenari. In timpul revolutiei de la 1848, scolile se intrerup si isi reiau activitatea cu mare greutate. Prin ordinul 1928 din 1857 camerele unde functionau scolile din Ghioroiu si Poenari sunt propuse pentru reparatii. In anul 1862 cursurile incep cu invatatorul Constantin Florescu la scolile din Poenari si Ghioroiu, in continuare la Poenari gasim ca invatator pe Ignat Pretorian care era si preot (1894-1914). Pana in

1920 scoala de la Poenari a functionat in case particulare. Incepand cu acest an scoala functioneaza in local propriu. In anul 1950 se construiesc un local spatios cu doua Sali de clasa si cancelarie. In anul 1964 incepe constructia actualului local, un local nou, cu patru sali de clasa, laborator, cancelarie, holuri, etc. unde isi desfasoara in prezent activitatea un singur post de invatator si unul de educator.

Pe valea Mitocului, punctul Uleiul, au fost descoperite resturi osteologice: femur de elefant, cutie craniana de *Bours Europensis meridionalis*, falca de hiena.

✓ **Pozitia geografica**

Teritoriul localitatii se afla situat in Podisul Getic si anume in subunitatea Dealurilor Getice in partea de Sud a Dealurilor Oltetului, linia Pitesti – Vedea— Dragasani- Balcesti – Melinesti- Filiasi- Gura Motrului- Simian, care desparte partea nordica sau inalta a podisului de cea sudica sau joasa.

Asezata in sud-vestul judetului Valcea, la aproximativ 100 km de resedinta, comuna se invecineaza cu urmatoarele localitati:

- in Nord si Est se invecineaza cu sate ce apartin comunei Zatrenei (satele Mecea, Valeni, Zatrenei)
- in Est cu comuna Lacusteni, judetul Valcea
- in Sud si Sud-Est se invecineaza cu satele Irimesti, Otetelisu, Ulicioiu si Poieni ce apartin orasului Balcesti
- in Sud-Vest cu satele comunei Bulzesti (Prejoiu si Fratila), judetul Dolj
- in Vest cu satele comunei Farcasu, judetul Dolj (Golumbu, Talpasu si Soceni)
- la Nord-Vest cu satele comunei Danciulesti, judetul Gorj (Danciulesti si Pirvulesti).

Arealul comunei se afla cuprins intre paralela de 44 grade, 38 minute, 3 secunde si cea de 44 grade, 45 minute, 17 secunde latitudine nordica , punctul cel

mai de sud fiind hotarul dintre satul Cazanesti (de Ghioroiu) si Otetelisu (de Balcesti), iar cel mai de nord la locul numit “Tufa Deasa”.

De asemenea, in longitudine, localitatea este cuprinsa intre meridianul de 23 grade, 45 minute, 30 secunde si cel de 23 grade, 54 minute, 2 secunde longitudine estica. Punctul cel mai de rasarit este dat de Valea Oltetului, iar cel mai de vest de Dealul Betejanu.

In concluzie, comuna Ghioroiu se intinde in latitudine 7 minute si 14 secunde, iar in longitudine pe 8 minute si 32 secunde.

Comuna Ghioroiu, fiind asezata in partea de sud-vest a judetului Valcea, formeaza in aceasta zona hotarul acestuia cu judetele Gorj si Dolj. Aceasta asezare geografica a avut consecinte asupra modului de viata a locuitorilor reflectata in folclor, traditii, obiceiuri, arta populara, mestesuguri, etc, constituind o zona de intreprundere a acestora.

Localitatea Ghioroiu se afla la 100 km departare de centrul administrativ al judetului, fiind in extremitatea sud-vestica a acestuia. Departarea mare fata de centrul de judet, de celelalte orase (110km de Tg. Jiu, 60km de Dragasani, 60km de Bals, 55km de Craiova) si fata de calea ferata, creeaza greutati privind aprovizionarea locuitorilor cu produse industriale, desfacerea produselor agricole, deplasarea pentru munca, precum si rezolvarea unor probleme pe care le ridica viata cotidiana.

✓ Suprafata comunei

Localitatea Ghioroiu apartine si a apartinut totdeauna judetului Valcea. Desi face granita cu judetele Dolj si Gorj si se afla in apropiere de limita de Nord a judetului Olt, nu a fost niciodata arondata acestora.

De-a lungul anilor, Ghioroiu a functionat ca localitate de sine statatoare. Pana in 1899, comuna Ghioroiu a fost alcatuita dintr-un sat Ghioroiu cu cele doua

mahalale: Ghioroiu de Sus (de la primarie pana la hotarul cu Poienarii) si Ghioroiu de Jos (de la primarie, hotar fiind stejarul din centrul localitatii, pana la hotarul cu satul Herasti, comuna Stirbesti).

Actuala configuratie este schimbata fata de cea initiala, ea fiind rezultatul unificarii celor 3 foste comune: Ghioroiu, Stirbesti si Poienari.

Pe categorii de folosinta, suprafata localitatii este structurata astfel: paduri - 3459 ha, arabil - 1874ha, pasune – 1707ha , fanete – 207ha, vii - 48ha, livezi - 181ha, curti constructii - 82ha, neproductiv - 80ha, terenuri cu ape - 45ha, drumuri - 65ha.

Suprafata din intravilan este de 363ha, iar cea din extravilan de 7385ha.

Satele componente ale comunei, incepand de la Nord la Sud sunt: Mierea, Poienari, Ghioroiu, Herasti, Stirbesti si Cazanesti. In componenta satului Ghioroiu intra si catunele Delureni, Pestenita si Vlaicusei, iar in componenta satului Stirbesti fac parte si catunele Dealul Nucului si Chituci.

✓ Relieful

Comuna Ghioroiu se incadreaza intre Dealurile Oltetului (sau Piemontul Oltetului) ocupand o pozitie aproximativ egala, centrala in cadrul Piemontului Getic si se evidentiaza prin lipsa apelor subterane de mica adancime. Relieful pe raza comunei Ghioroiu este foarte fragmentat.

Dealurile comunei se caracterizeaza printr-un aspect colinar, cu inaltimi cuprinse intre 200 m in Valea Pesenei, in sud la Cismea si 352 m in Dealul Micului in nord. Alte altitudini absolute in comuna sunt: 303 m in Dealul Viilor, 350 m in Dealul Scurta si 318,7 m in Dealul Dobretu.

Ca suprafata, ponderea principala o detine podul de deal cu altitudini medii intre 290 m si 352 m.

Pe locul secund se situeaza versantii inclinati sub diferite unghiuri pe care se afla pasuni si paduri de stejari, ceran, garnita, ulm, alun sau plantatii de pomi fructiferi si vita de vie. Valea Pesenei este asimetrica, matura, cu lunca relativ mica.

✓ **Reteaua hidrografica**

Este alcatuita din cursuri cu apa permanenta.

Numarul izvoarelor este mare, dar neuniform repartizate. In general izvoarele sunt relativ potabile si sunt folosite pentru alimentarea cu apa a oamenilor si animalelor cand merg la camp.

Raul Oltet – formeaza hotarul dintre Ghioroiu si satul Irimesti ce apartine orasului Balcesti pe o lungime de 3 km. Latimea acestuia variaza intre 20-60 m si are o adancime medie de 0,5 m, ajungand in timpul ploilor la 1,5 m, iar primavara, in timpul revarsarilor, la 2-3 m.

Paraul Peseana –apa si valea au cea mai mare importanta in viata locuitorilor. Se formeaza in nordul comunei acolo unde se bifurca Dealul Muierii si Dealul Oltetului si se alimenteaza din izvoare si curgerile de apa din precipitatii.

Sporadic, in timpul ploilor, se alimenteaza din vaile Micu, Mierea, Scurta, Stramba, Maluroasa, Pestenita, Giurica. Acesti afluenti au lungimi variabile, intre 12 km Pestenita, 7 km Stramba, 1-3 km ceilalti afluenti.

Cursul Pesenei este in general drept, cu mici coturi. Directia de curgere este de Nord-Sud, cu o usoara inclinare spre Sud-Est. Debitul este instabil, suprafata bazinului are 92 km, iar lungimea cursului de 30 km.

Paraul Peseana se varsa in raul Oltet pe partea dreapta, fiind cel mai important afluent pe aceasta parte (dupa Gemartaluiu). Despre Peseana (de Ghioroiu), primele atestari apar in Hrisovul Mihnei Voda din anul 1581 dat mosnenilor din Ghioroiu la Hotarnicie in care se arata: "... si peste Peseana in

valceaua cu piatra si drept pe valcea in deal in copacii infierati si de acolo peste Caramida” (Folescu- Satele de pe Vealea Pesenei, Bucuresti, 1997).

Pe raza comunei Ghioroiu, in Nord-Vestul satelor Poienari si Mierea se formeaza doua parauri: Gemartaluiul si Dobretul.

Gemartaluiul este mai lung decat Dobretul cu 3 km. Dobretu se varsa in Gemartalui la Nord de Bals iar Gemartaluiul se varsa in Oltet dupa ce a patruns pe teritoriul orasului Bals, judetul Olt.

Caracterizand reteaua hidrografica a comunei putem concluziona:

- variatii mari de debit (viiturile au loc primavara si toamna)
- cea mai mare parte a apelor curgatoare seaca vara si iarna in lipsa precipitatiilor
- alimentarea subterana este moderata 15-30% din scurgerile medii
- turbiditatea este ridicata (1000-3000 mg/l)
- stratele acvifere freatice se gasesc la adancimi medii (12-20m) pe suprafetele de platforma si dealuri. Acestea nu au influentat evolutia solului.
- pe versanti si contactul acestora cu lunca apar izvoare
- desi debitele lor sunt in general reduse si nu au decat o influenta locala asupra solurilor, prezenta lor reprezinta totusi unul din factorii importanti in fenomenul de alunecare
- panze de ape permanente se gasesc pe lunci. Adancimea lor variaza intre 1,5-4m.
- mineralizarea apelor freatice este mica, circa 0,6 gr/l, iar duritatea de 16.9 gr germane

✓ **Clima**

Comuna Ghioroiu se regaseste in regiunea climatica de deal in subtipur climatului inaltimilor extracarpaticе cu nuanta spre continentalism.

Temperatura medie a anului depaseste de regula 10 grade Celsius, valorile lunare confirmand existenta unui climat mai bland; maximele din timpul verii atingand valori de 36 grade Celsius, iar minimele din timpul iernii – 25 grade Celsius. Durata mijlocie a zilelor fara inghet este de 200-210 zile.

Circulatia maselor de aer se face din Vest si Sud-Vest, fiind un aer umed si cald iarna si secetos vara, ele fiind retinute de dealurile ce inconjoara localitatea, asigurand o clima blanda. Actiunea Crivatului este scazuta in aceasta zona. Nebulozitatea anuala este cuprinsa intre 1,6si 1,9. Precipitatiile sub forma solida sau lichida cad diferentiat in timpul anului in 100-120 zile; 90-100 zile in timpul verii, iar in sezonul rece in 20-30 zile, grosimea stratului de zapada ajungand de la 15-20 cm la 3 m(februarie 1954). Temperaturi maxime inregistrate in iunie 2000- +43 grade Celsius (la umbra), temperaturi minime inregistrate la 30 ianuarie 1964 – 30 grade Celsius.

Oscilatiile datelor medii de trecere a temperaturilor variaza intre 1-20 februarie. Scaderea temperaturii sub 0 grade C se face la sfarsitul lunii noiembrie. In aceasta situatie, numarul de zile cu temperaturi pozitive depaseste 250. Periculoase sunt ingheturile timpurii, cu brume care ataca gradinile toamna si ingheturile tarzii primavara cand ataca pomii fructiferi. Lupta impotriva acestor fenomene nefaste se face individual si destul de greoi, fara prea mari rezultate.

✓ Vegetatia

Structura actuala a vegetatiei este consecinta directa a conditiilor climatice temperate, a unei umiditati moderate si a unei temeperaturi medii anuale de 8-9 grade Celsius, un accentuat contrast intre vara si iarna. Aceasta se reflecta in mod evident atat prin ceea ce priveste arealul discontinuu si inegal cat si componenta subetajului gorunului. Gorunetele alcatuiesc in general pasuni ce imbraca versantii

si platourile din teritoriu. Teritoriul comunei se afla in zona forestiera, subzona stejarului. In cadrul vegetatiei forestiere, rolul dominant il au urmatoarele specii: garnitele, gorunul, cerul (ceranul), stejarul. Dintre speciile diseminate amintim: carpenul, ulmul, jugastrul, artarul.

Conditiiile pedoclimatice si de relief din comuna Ghioroiu creeaza conditii pentru dezvoltarea unei flore bogate si variate care au largi implicatii asupra dezvoltarii economiei locale. Alaturi de marea extensiune si varietate floristica, padurile continua sa ramana marea bogatie naturala a comunei Ghioroiu.

✓ Fauna

Este rezultatul interferentei reliefului, climei si vegetatiei, precum si al asezarii geografice. Datorita mobilitatii mari, alaturi de fauna locala, se intersecteaza fauna de munte precum si cea de stepa si silvostepa.

Fauna de uscat intalnita in cadrul padurilor de foioase este alcatuita din pasari (de interes vanatoresc si folositoare padurilor), mamifere si insecte.

Pasarile se clasifica in 3 categorii: pasari sedentare, pasari migratoare si pasari ieratiche. Din categoria pasarilor de inters vanatoresc, cea mai larga raspandire o au urmatoarele specii: prepelitele, cocorii, sitarii, porumbelul gurelat, porumbelul de scorbura, turturica si ratele salbatice. Sunt si pasari care produc pagube : corbul, cioara, cotofana. Dintre pasarile folositoare care distrug insecte daunatoare, enumeram : pitigoiul, graurul, presura aurie, cinteza, pitulicea, pupaza, mierla, cucuveaua.

Datorita conditiilor favorabile de hrana, adapost si liniste din mediul forestier numarul mamiferelor este mare. Amintim urmatoarele specii ce apartin atat padurilor montane cat si stepei si silvostepeii: vulpea, navastuica, dihorul, jderul, viezurele, lupul, mistretul, capriorul si vevertita.

Frecventa padurilor cu bogatia relativa a stratului ierbos creeaza conditii favorabile pentru vietuirea soparlei de camp, a gusterului si a sarpelui de casa. Pe malul apelor si in unele botai se gasesc batracieni, broaste, brotacei, salamandre.

Fauna ihtiologica este reprezentata de mai multe specii de pesti: nisiparnita, mreana, cleanul, albisoara, carasul si alti pesti.

In comuna Ghioroiu, fiind o vegetatie variata si bogata care constituie adapost si hrana pentru animale, alternanta padurilor cu apa, departe de poluarea sonica si chimica creeaza conditii dintre cele mai favorabile pentru cresterea unei faune de interes pentru economia locala.

✓ Bisericile

In secolul al XV-lea, in apropierea hotarului dintre Poienari si Zatreani, in zona numita Chilia Mica si Chilia Mare, se aflau chilia de calugari care retragandu-se din fata atacurilor turcilor si tatarilor, s-au stabilit in Valea Micului la 5-6 km spre Est unde si-au construit un schit asezat intr-o depresiune mica, bine izolata, care a functionat pana la 1735 cand nu mai apare in documente fiind probabil cumparat de boierii zatreani.

Extrasul din anuarul Episcopiei Ramnicului si Noului Severin din anul 1906, pagina 365, referitor la schitul de la Poienari, a fost comunicat de protoereul cu raportul 255 din 1901. Printre altele, in acest raport, gasim scris pomelnicul jupanelui Dumitrie Poenariu ceea ce ne face sa credem ca in judetul Valcea, Episcopia a avut un schit la Poienari, care trebuie sa fie ctitoria boierilor Poienari.

Cea mai veche biserică, a fost cea din satul Mierea, mica si neincapatoare, cu hramul Sfintii ingeri Mihail si Gavril, construita de Radoi Borleanu si Popa Nicolae in 1560 (Ion Popescu Cilieni –Biserici, targuri si sate din judetul Valcea, 1941 si C.Alessandrescu – Dictionarul geografic al judetului Valcea, 1893).

In 1821, pe acelasi loc, se rezideste o alta biserică de catre preotii Nitu Vladimirescu, Serban Nica si Serban Ion cu sprijinul enoriasului Tanase din Craiova, cu blagoslovenia Sfintiei sale Neofit, episcop al Ramnicului, in zilele luminatului domn Alexandru Ghica-Voda- conform pisaniei.

Biserica- monument istoric si de arta care are bijuterii decorative din timpul doamnei Chiajna - care a fost reparata capital in anul 1884, a functionat pana in anul 1934 cand in satul Poienari a fost zidita din temelie o noua biserică tot cu hramul Sfintii Mihail si Gavril de catre preotul Pretorian si redată cultului in anul 1991 de fiul ctitorului Ioan Pretorian. S-a pastrat pictura initial facuta de pictorul Ilie Dumitrescu din Costesti, Valcea.

Biserica parohiala Cazanesti cu hramul Intrarea in biserică a Maicii Domnului a fost construita in anul 1750 de Popa Ioan Calugarul si Cazan Calugarul cu feciorii lui. Biserica a fost reparata de mai multe ori, inasa, in urma cutremurului din anul 1977, a fost distrusa complet. Pe locul vechii biserici, preotul Dumitrescu Dumitru zideste o alta biserică care va fi finalizata si redată cultului in curand.

Biserica parohiala din Stirbesti cu hramul Cuvioasa Paraschiva, construita in anul 1784, din zid, de catre Nicolae Popa, Marin Iovanescu cu feciorii, Popa Radu, Popa Ion si Diaconu Matei. S-a recladit in 1837-1838 si a fost reparata in 1896. Refacuta si repictata intre 1941-1947, iar ultima reparatie capitala a avut loc in 2004.

Biserica parohiala Ghioroiu cu hramul Sfintii Voievozi, construita din lemn in 1786 si din zid de caramida in 1859-1863. Renovata in anul 1959; reparata si resfintita pe 18 octombrie 2009 de preotul paroh Lixandra Iulian.

Biserica Herasti, filiala a Parohiei Stirbesti, construita in anul 1791, din lemn, iar in anul 1920 din zid si lemn, pictata in 1921, reparata capital in 2007-2008.

Biserica din Ghioroiu cu hramul Sfantul Nicolae, filiala a Parohiei Poienari. Constructia din caramida, temelie de caramida si acoperita cu sita, a inceput in anul 1860 pe locul alteia mai vechi si s-a sfintit la 8 noiembrie 1861. Iata ce spune Pisania: “Aceasta sfanta si dumnezeiasca biserică cu hramul Sfantului Nicolae, ce a fost din lemn veche si acum s-a preinoit din zid cu blagoslovenia Prea Sfantului Episcop Calinic al Ramnicului, noului Severin, in zilele prealuminatului nostru domn Alexandru Ioan Cuza cu indemanarea si osardia Ion Popa Fota, sotia sa Dumitrana, Constantin Barbu, Ion Vasile ereu, Maria ereita, Ilie ereu, Rada ereita, Stefan Radu, Maria Constantin, Tudor Ion, ctitorii sfantului locas”.

✓ **Scolile**

O data cu aparitia societatii romanesti apare si invatamantul. Desi in aceasta zona a fost o viata continua, invatamantul si scoala ca forma de organizare a invatamantului, apare mai tarziu. La Ghioroiu, in satul Poienari, exista cateva motive care ne fac sa credem ca la inceput au aparut unele scoli neorganizate.

Astfel, la Poienari, a existat boierul Gioanne Pojenarul (Ion Poenaru) care devine boier hotarnic, ceea ce inseamna ca stia carte. De asemenea, acest lucru este intarit si de existenta in aceste locuri, in secolele XV-XVII, a schiturilor si a unor calugari care stiau sa scrie si sa citeasca greaca, latina, romana. Apoi, sa nu uitam ca Petrache Poenaru are descendentii din Poenari. El este fiul preotului Constantin (Dinca) Poenaru si al Smarandei (Manda) Otetelisanu. Bazele scolii sunt puse tocmai de acest descendent. Ca urmare a aplicarii regulamentului Organic la 1831 (care prevedea invatamantul pentru ambele sexe), scoala devine institutie de stat, iar in 1835 Legea de organizare a Seminariilor prevedea unele dispozitii privind deschiderea unor scoli satesti.

Asadar, in 1838 apar primele 3 scoli, in fiecare comuna cate o scoala, in case particulare si in conditii improprii de functionare (Poenari, Ghioroiu si Stirbesti). La Scoala Poenari in 1838 a fost invatator Sandu Ciortescu, acesta renunta si la 6 februarie 1939 este invatator Badea Manulescu, fiu de birnic din Poenari.

In timpul revolutiei de la 1848, scolile se intrerup si isi reiau activitatea cu mare greutate. Prin ordinul 1928 din 1857 camerele unde functionau scolile din Ghioroiu si Poenari sunt propuse pentru reparatii. In anul 1862 cursurile incep cu invatatorul Constantin Florescu la scolile din Poenari si Ghioroiu, in continuare la Poenari gasim ca invatator pe Ignat Pretorian care era si preot (1894-1914). Pana in 1920 scoala de la Poenari a functionat in case particulare.

Scoala Ghioroiu: La inceputul secolului al XIX-lea, functiona la Benesti o scoala pregatitoare de invatatori. In anul 1836, in catalogul de la Benesti , apare Simulescu Ilie (15 ani) si Simulescu Florea (10 ani) din Ghioroiu care se pregateau pentru candidati de invatatori. Elevii pregatiti la Benesti devin, cu aprobarea Scolii Nationale din Ramnic, invatatori.

Astfel apare primul invatator din Ghioroiu, Ilie Simulescu, caruia ii urmeaza Nicolae Voiculescu, Constantin Florescu, Ignat Pretorian si altii.

Scoala infiintata in anul 1838 in casa particulara se muta in anul 1862 in primul local de scoala construit din lemn. In 1920, pe pamantul bisericii se construiesc prima scoala de zid din localitate, actualul camin cultural, in cadrul caruia functioneaza si Biblioteca Publica Ghioroiu. Datorita cresterii numarului de elevi, in anul 1950, se construiesc un alt local de scoala alaturi de caminul cultural. In anul 1964 ia fiinta Scoala Generala.

Actualul local al Scolii cu clasele I-VIII Ghioroiu, local modern cu etaj, cu laboratoare, sala de sport si alte utilitati a fost construit in anul 1972 si reparat capital in 2007.

Scoala Stirbesti se infiinteaza tot la 1838 avand ca invatator pe Ilie Simulescu, insa la infiintare scoala a functionat in satul Cazanesti intr-un local construit de Calugarul Cazan si primea elevi si de la Fratila (com.Bulzesti, jud.Dolj).

Dupa degradarea acestuia, scoala se reconstruieste la Herasti, iar dupa primul razboi mondial scoala se construieste un nou local la Stirbesti.

Vechiul local construit din zid a dainuit pana in 1992 cand, datorita degradarii a fost demolat.

✓ Camine culturale

Activitatea culturala desfasurata sub diferite forme atat de utila omului a existat si va exista totdeauna. In trecut, perpetuarea folclorului, a frumosului, a culturii in general se facea prin hora satului, prin sezatori sau prin intalniri de diferite genuri in cadrul caminelor culturale.

Caminul Cultural Stirbesti s-a infiintat in 1930. Caminul nu avea local propriu, dar isi desfasura activitatea intr-una din salile de clasa pe o scena amenajata. Documentele caminului, care era condus de catre un cadru didactic (Marin D Nitu, Stefanescu Marin, Teodorescu Constantin si Teodorescu Stefan) erau pastrate in cancelaria scolii. In anul 1972, prin activitatea deosebita desfasurata de Dumitra Traian- primarul localitatii- se construieste propriul local al caminului cultural. Datorita decaderii activitatii culturale, dupa 1990, caminul se degradeaza foarte mult. Cu toate acestea, in anul 2007 se lanseaza initiativa de refacere capitala a caminului, lucrare finalizata in noiembrie 2009.

Caminul Cultural Ghioroiu se infiinteaza ca institutie in anul 1937 sub denumirea de “Solidaritatea”, conform Fisei comunei Ghioroiu- Marin D Nitu. Intr-o perioada de efervescenta, de transformari culturale, la 24 ianuarie 1939, fruntasi

ai comunei (prelati, invatatori, functionari si intreprinzatori) se intrunesc, se organizeaza pentru alegerea organului de conducere al caminului cultural (de aceasta data, caminul cultural apare sub denumirea de “Mircea cel Mare”): presedinte, vicepresedinte, secretar, bibliotecar, casier. Caminul isi intemeiaza activitatea pe baza unui statut al Fundatiei Culturale Ghioroiu. Caminul are ca directori pe: Diaconu Constantin, Mateescu Aurelian, Popescu Ilie, Pasol Ion, Teodorescu Iosif, Filip Alexandru. Dupa 1990, activitatea culturala decade. Caminul si-a desfasurat activitatea in cadrul localului de scoala construit in anul 1920 si transformat in camin cultural dupa anul 1950. In perioada 2005-2006 , datorita degradarii, este reparat capital, urmand ca din 13 august 2007, in incinta caminului cultural, intr-un spatiu special amenajat sa-si desfasoare activitatea si biblioteca publica.

Caminul Cultural Poienari ce a deservit fosta comuna Poienari (satele Poienari si Mierea) s-a infiintat in anul 1940 din initiativa invatatorului Gubandru Ilie si l-a avut ca director pe invatatorul Zugravu Constantin cu activitate de aproape 30 de ani. Activitatea caminului a avut o amploare mare in perioada 1950-1970. Intre 1970-1989 activitatea culturala este dirijata catre caminul cultural de centru, Ghioroiu.

La momentul actual, la nivelul localitatii sunt 2 camine culturale, in Stirbesti si in Ghioroiu.

✓ Dispensare

Pana la primul razboi mondial, de cei bolnavi se ocupau oamenii (barbati si femei) in varsta care acumulasera o oarecare experienta. Nu erau excluse nici vrajitoriile. Dupa razboi apar sporadic sanitarii care se lasasera la vatra.

Astfel, la Poienari si Ghioroiu venea o data, de doua ori pe saptamana, sanitarul Dulbastru care avea cunostinte de pe front, iar in satele comunei Stirbesti consultatiile erau rezolvate partial de medicul de la Balcesti (medicul Vancu).

In anul 1940 in statistici apare ca moase comunala la Srtirbesti, moasa Oprisan, iar in 1942, la Ghioroiu, a venit o moasa din Romanati care, prin casatorie, devine moasa Filip Elisabeta. Din 1950 se infiinteaza dispensarul uman (pentru cele 3 comune) cu sediul in satul Stirbesti avandu-l ca medic pe dr.Popescu Pantelimon, originar din Fratila, judetul Dolj. Primul local de dispensar in satul Ghioroiu, cu medici si asistente de specialitate, se construieste in anul 1975. Ulterior, s-a construit punct sanitar si la Stirbesti.

In prezent, in localitate functioneaza doua cabinete medicale, unul in satul Ghioroiu, iar celalalt in satul Stirbesti, ambele avand cate un medic, ajutati de cate o asistenta medicala.

✓ Monumente

In centrul localitatii, la umbra unui stejar secular, a fost cladit in cinstea eroilor localitatii, in anul 1927, Monumentul Eroilor Neamului cazuti in primul razboi mondial. In anul 1946, in varful edificiului, a fost atasat un vultur din bronz, iar in anul 2008, intreg monumentul a fost restaurat.

✓ Biblioteci

O data cu aparitia cartilor in limba romana, acestea apar si pe teritoriul localitatii la preoti si invatatori, ori la oameni mai de seama, stiutori de carte, care isi permiteau sa cumpere si sa imprumute carti. Preotii si dupa 1838, invatatorii, incep sa-si adune cartile necesare in colectii.

Prima biblioteca consemnata pe raza localitatii dateaza din anul 1913- Biblioteca Parohiala Ghioroiu – care avea un numar de 156 volume.

Pentru prima data folcloristul Marin D Nitu consemneaza infiintarea pe raza localitatii Ghioroiu a Caminului Cultural “Solidaritatea” si a Bibliotecii Comunale. Astfel, in anul 1948, la initiativa invatatorilor Mateescu Aurelian si Mateescu Elisabeta, a fost infiintata prima biblioteca comunala din localitate, actuala Biblioteca Publica Locala Ghioroiu, care avea sediul in localul Scolii Primare Ghioroiu si se afla in subordinea Caminului Cultural “Solidaritatea”, infiintat in anul 1937, sub conducerea aceleiasi invatator.

Se pare, insa, ca aceasta data nu are baze temeinice, deoarece, in procesul verbal de infiintare a Caminului Cultural “Mircea cel Mare” din comuna Ghioroiu, judetul Valcea, incheiat la data de 24 ianuarie 1939 (act original ce se afla in posesia bibliotecii), se prevedea “alegerea persoanelor cari sa indeplineasca functiunile de: Presedinte, 2 vice-presedinti, Secretar, Bibliotecar si Casier potrivit art.22 din Statutului caminului nostru cultural”, ca bibliotecar a fost ales Gheorghe I Popescu, invatator definitiv. Caminul va purta numele de “Mircea cel Mare” pana in 1940 cand se reorganizeaza conducerea si preia numele de “Solidaritatea”. Nu exista proces verbal sau alte documente care sa ateste data exacta a infiintarii bibliotecii (aceste informatii fiind culese atat de la localnici cat si de la prima bibliotecara, Mateescu Elisabeta si din Monografia comunei Ghiooroiu, autor prof.Pasol Ion, Editura Conphys Rm.Valcea, 2001).

La infiintare, fondul de carte, aproximativ 700 volume, s-a constituit din unele mici donatii facute de preotii si invatatorii din comuna (preotii Pretorian si Radulescu si de invatatorii Gubandru si Mateescu) si prin achizitie de carte.

In anul 1963, data primei inregistrari operate in primul registru de inventar al bibliotecii, fiind 18.08.1963, au fost inregistrate 1963 volume.

In anul 1975 existau in cadrul bibliotecii aproximativ 10.000 volume, iar la sfarsitul anului 2000, in urma tuturor inventarierilor si casarilor efectuate in tot acest timp, biblioteca detinea 6.209 volume.

In prezent, Biblioteca Ghioroiu, biblioteca publica de tip enciclopedic, cu acces liber la raft, detine un numar de 20.875 publicatii si carti, structurate pe urmatoarele domenii de activitate: generalitati, stiinta si cunoastere in general, filosofie, religie, stiinte sociale, stiinte exacte, medicina, tehnica, agricultura, arta, literatura romana, literatura universala, literatura pentru copii, istorie, geografie, documente puse la dispozitia utilizatorilor atat la domiciliu cat si in salile de lectura prevazute cu un numar de 24 locuri.

Biblioteca nu a avut local propriu, functionand in diferite spatii: intre 1948-1954 in cancelaria Scolii Primare Ghioroiu, din 1954 pana in 1975 in casa preotului Ilie Radulescu, 1975-1986 in doua camere langa primarie, 1986-2003 in cadrul Scolii Generale cu clasele I-VIII Ghioroiu, 2003-2007 in vechiul local al Primariei Ghioroiu, din 13 august 2007 pana in prezent intr-un imobil special amenajat in cadrul Caminului Cultural Ghioroiu.

Imaginea bibliotecii publice s-a imbunatatit foarte mult datorita implementarii Programului National Biblionet, etapa a patra, Biblioteca Publica Locala Ghioroiu fiind dotata cu un numar de 5 calculatoare performante, softuri aferente, imprimanta, scanner, router wireless, videoproiector si ecran de proiectie.

Pe langa serviciul traditional de imprumut la domiciliu oferit utilizatorilor, acestia au putut beneficia din anul 2012 si de accesarea gratuita a resurselor virtual folosind echipamentele IT, primite ca donatie in urma finalizarii programului national "Biblionet - lumea in biblioteca mea", implementat in judetul Valcea intre anii 2009-2013.

Deserveste o populatie de 1556: locuitori (conform ultimelor date primite de la evidenta populatiei).

Numar unitati traditionale de biblioteca detinute (carti): 21532.

Computere: 5.

✓ Asociații și firme

Pe raza localității își desfășoară activitatea 14 agenți economici. Dintre cele cu capital privat, majoritatea au ca obiect principal comerțul cu amănuntul în magazine nespecializate. O mică parte se ocupă cu cultivarea cerealelor și creșterea animalelor.

✓ Tradiții, obiceiuri, mesuguri

Zona este foarte bogată în tradiții și obiceiuri cu iz folcloric, dovadă perpetuării din cele mai vechi timpuri a tot ce a fost frumos și util. Având în vedere amploarea acestora, le clasificăm în 3 categorii:

-obiceiuri legate de viața omului: la naștere, căsătorie, moarte, ursitul, ridicatul la grindă, retezul motului, bocetul, etc.

-obiceiuri din timpul anului: de iarnă (colindul, steaua, plugusorul, sorcova, caprita); de primăvară (dragobetele); de vară (paparuda); de toamnă (clacile).

-obiceiuri disiminate: construcția caselor, aratul, culesul viei, descantece și hora.

Mesugurile au fost în mod deosebit legate de agricultura și cele casnice. Dintre acestea amintim: fierăria, potcovăria, dulgheria, zidăria, dogăria, tâmplăria, olăritul (care fac parte din categoria mesugurilor bărbătești) și țesătoria, torcătoria și cusutul (mesuguri femeiești).

✓ Personalități ale localității

Dumitru Simulescu- născut la 25 octombrie 1912 în satul Ghioroiu, Ministrul Transporturilor și Telecomunicațiilor. De numele domniei sale se leagă electrificarea și radioficarea localității, precum și pietruirea soselei Balcești – Poienari în anul 1957.

General –locotenent Constantin Oprita – nascut la 3 martie 1927 in satul Poienari- contributie importanta in Armata Romana indeplinind inalte functii de raspundere pana la ministru adjunct si membru al consiliului de conducere al Ministerului Apararii Nationale.

Colonel Gheorghe Constantinescu-nascut la 14 iulie 1926 in satul Stirbesti – fost atasat militar al Romaniei in Italia, Cehoslovacia si Vietnam.

Ing. Marin Predoiescu –nascut in satul Ghioroiu la 31 mai 1915- absolvent al Institutului Politehnic Bucuresti, profesor universitar, a publicat mai multe tratate legate de imbunatatiri, modificari, inventii si inovatii in tehnica de forare. Se distinge si prin elaborarea de tratate de trigonometrie in domeniul de specialitate.

Ilie Cioarta –nascut la 17 februarie 1942 in satul Mierea, absolvent al Institutului de Arte Plastice “Nicolae Grigorescu” Bucuresti – pictor. A debutat in anul 1968 la binala de pictura. A avut expozitii in saloanele de grafica din tara si strainatate, la Praga, Sofia, Budapesta, Varsovia.

Ion Folescu- nascut la 6 ianuarie 1908 in satul Cazanesti, cunoscator al limbilor si scrierilor vechi (latina, slavona, chirilica). Studiaza documente inedite si intocmeste lucrarea “Satele de pe Valea Pestenei” , publicata postmortem (18 august 1992).

Marin Stanciu – poet – nascut la 18 februarie 1914, in satul Herasti, autor de lucrari in care canta dragostea omeneasca, anotimpurile si altele in diferite reviste ale timpului: “Cele trei Crisuri”, “Tribuna tineretului”, “Prometeu”, “Renasterea”.

Ion Pasol – foclorist, publicist, nascut la 3 septembrie 1940 in comuna Danciulesti, judetul Gorj, stabilit in urma casatoriei in Ghioroiu, absolvent al Facultatii de Istorie-Geografie Craiova si al Facultatii de Geologie-Geografie Bucuresti. Cetatean de onoare al localitatii Melinesti si membru al Folcloristilor Valceni inca de la infiintare, desfasoara o bogata activitate de culegator de folclor

(“Focaritul in Oltenia”, scrisa in colaborare cu I.St.Lazar). Colaborator la ziarele “Inainte”(Craiova), “Orizont” (Rm.Valcea), “Cuvantul libertatii” (Craiova) si “Terra” si autor al lucrarilor : “Monografia comunei Ghioroiu”, “Flori pe dealul Oltetului”, “Fiii satului” (impreuna cu scriitorul Marin Voican –Ghioroiu). Redacteaza lucrarea “Conacul feudal de la Negoiesti- trecut si prezent”.

Ing. Matei (Dem) Dumitru, scriitor- nascut la data de 10 septembrie 1927 pe plaiuri valcene, in satul Ghioroiu, membru al Societatii Scriitorilor Olteni din Craiova, cu o prodigioasa activitate publicistica. Din lucrarile elaborate: “Prin tara oazelor cu palmieri”, “Destinul”, “Satul romanesc si al sau trecut”, “De-ale Pesenilor...”(piesa de teatru), “Quo vadis...Homini” si “Ganduri”.

Voican Marin- nascut la 1 aprilie 1941 in satul Ghioroiu, absolvent al Academiei de Studii Economice Bucuresti, scriitor si compozitor. A publicat urmatoarele opere: “Cununi de flori”, “Amintiri din carciunioara”, “ Inima de mama”, volumele I,II,III, “Fiii satului” (impreuna cu prof.Pasol Ion), “Cununi de flori pentru eroi”, “Dragoste- am cules din flori”, “Timpului i-as plati bani”. Piese de teatru: “Speranta”, “Focul”, “Deznadejde si credinta”, “Poetul si regina”, “Experimentul diabolic”. A compus muzica si versurile pentru urmatoarele albume: “In poiana la Oltet”, “De-ar fi dorul fan cosit”, “Din cuvinte am sadit flori”.

VII. ANALIZA SITUATIEI CURENTE

Evaluarea si examinarea comunei Ghioroiu se va face pe 6 domenii prioritare : agricultura, infrastructura si mediu, economie, turism, educatie si cultura, resurse umane.

Pentru o analiza mai detaliata a celor 6 domenii s-a impartit fiecare in subdomenii, dupa cum urmeaza:

| DOMENII | SUBDOMENII |
|--------------------------------------------------|-----------------------------|
| 1.Agricultura, silvicultura si dezvoltare rurala | Agricultura |
| | Productia vegetala |
| | Pomicultura |
| | Zootehnia |
| | Silvicultura |
| 2. Infrastructura si Mediu | Infrastructura de transport |
| | Infrastructura de utilitati |
| | Sanatate |
| | Mediu |
| 3. Economic | Comert si servicii |
| | Mediu de afaceri |
| 4. Turism | Turism |
| 5. Educatie si cultura | Invatamant |
| | Cultura |
| 6. Resurse Umane | Populatia |
| | Servicii Sociale |

1.Agricultura, silvicultura si dezvoltare rurala

1.1. Agricultura

Fondul funciar agricol al comunei Ghioroiu constituie o resursa naturala importanta pentru preocuparile productive ale populatiei locale. Principala activitate de baza a locuitorilor este agricultura cu cele doua ramuri: cultura plantelor si cresterea animalelor.

Strategia de dezvoltare locala a comunei Ghioroiu pentru perioada 2014 – 2020

| SPECIFICARE | U.M | Comuna Ghioroiu |
|---------------------|-----|-----------------|
| | | Suprafata |
| TEREN ARABIL | ha | 1874 |
| Fanete | ha | 207 |
| Pasuni | ha | 1707 |
| Vii | ha | 48 |
| Livezi | ha | 181 |
| TOTAL TEREN AGRICOL | ha | 4017 |

| SPECIFICARE | U.M | Comuna Ghioroiu |
|-----------------------|-----|-----------------|
| | | Suprafata |
| Paduri | ha | 3459 |
| Terenuri cu ape | ha | 45 |
| Drumuri | ha | 65 |
| Curti constructii | ha | 82 |
| Teren neproductiv | ha | 80 |
| TOTAL TEREN NEAGRICOL | ha | 3731 |

Din teritoriul administrativ al comunei Ghioroiu, de 7.748ha, 363ha il reprezinta suprafetele din intravilan, restul de 7385ha fiind in extravilanul comunei.

Din totalul teritoriului, 1874ha este teren arabil (adica 24%)

La nivelul comunei exista inregistrate urmatoarele utilaje agricole:

| Tipul utilajului | Nr. |
|------------------|---------|
| Tractoare | 67 buc |
| Motocositori | 7 buc |
| Combine | 8 buc. |
| Pluguri | 60 buc. |

| | |
|----------------------|---------|
| Grape cu disc | 10 buc. |
| Semanatori | 15 buc. |
| Instalatii erbicidat | 16 buc. |
| Combinatoare | 6 buc |

1.2. Productia vegetala

Structura principalelor culturi agricole si productiile medii la hectar in comuna Ghioroiu:

| Nr. Crt. | Cultura | Suprafata cultivata (ha) |
|----------|-------------------------|--------------------------|
| 1. | Grau | 250 |
| 2. | Orz | 8 |
| 3. | Ovaz | 80 |
| 4. | Porumb | 320 |
| 5. | Legume | 108 |
| 6. | Cartofi | 30 |
| 7. | Sfecla, trifoi, lucerna | 25 |
| 8. | Floarea-soarelui | 110 |

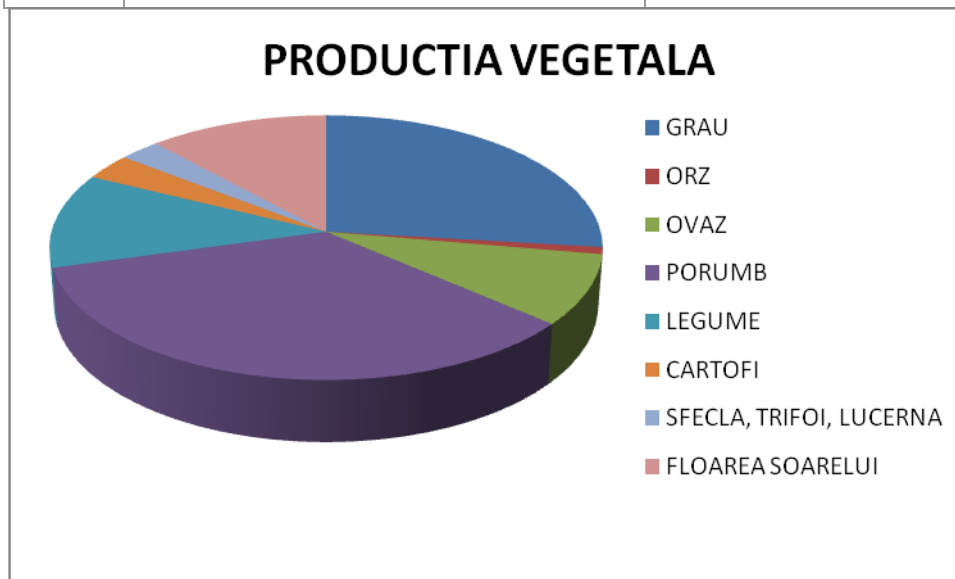


Diagrama prezinta diferitele tipuri de culturi la nivelul comunei Ghioroiu.

1.3. Pomicultura

In comuna Ghioroiu sectorul pomicol nu este foarte bine dezvoltat, livezile le gasim pe teritoriul comunei pe o suprafata de numai 8 ha, astfel:

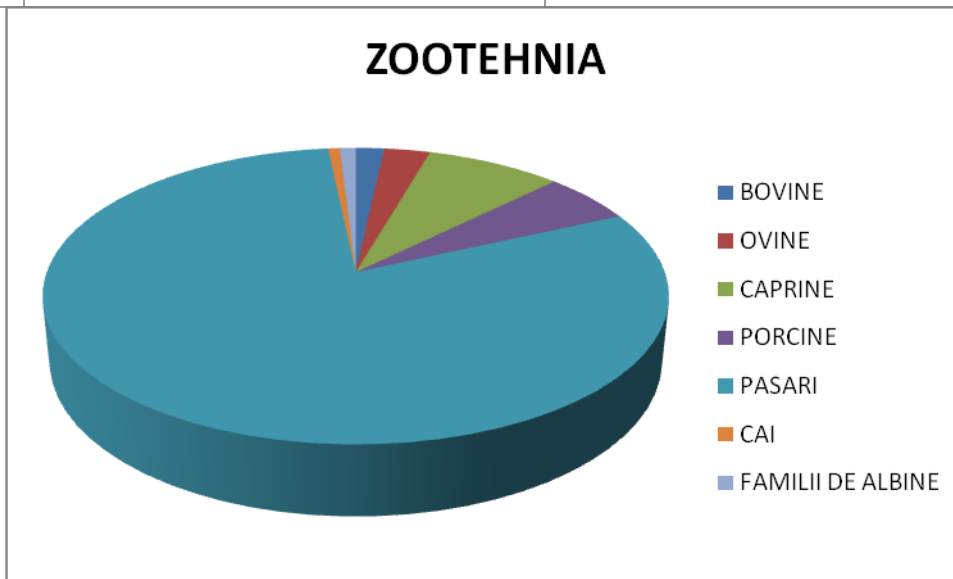
- meri 2 ha
- peri 1 ha
- pruni 5 ha

1.4. Zootehnia

Productia animaliera reprezinta a doua ramura ca importanta in agricultura comunei, necesitand insa un proces de redresare, atat la efective, cat si la productia realizata.

Numarul de animale al comunei Ghioroiu este redat in tabelul urmatoare:

| Nr. Crt. | CATEGORIA | EFFECTIVE(capete) |
|----------|-------------------|-------------------|
| 1. | Bovine | 268 |
| 2. | Ovine | 435 |
| 3. | Caprine | 1280 |
| 4. | Porcine | 867 |
| 5. | Pasari | 12525 |
| 6. | Cai | 110 |
| 7. | Familii de albine | 150 |



1.5. Silvicultura

Pe raza comunei Ghioroiu padurile ocupa o suprafata de 3459 ha, reprezentind 44,64% din totalul suprafetei. Predomina padurile de foioase: stejar, fag, carpen, ulm, salcam si alte esente tari. Cea mai mare parte din aceste paduri apartine Ocolului Silvic, proprietarilor particulari si Primariei Ghioroiu.

2. Infrastructura si Mediu

2.1. Infrastructura de transport

Reteaua de drumuri necesita in primul rand importante lucrari de consolidare si modernizare, dar si lucrari de intretinere a strazilor (ulitelor), constand din impietruiri, amenajari de intersectii, refacerea de poduri si podete in zonele locuite.

Accesul spre localitate este facilitat de doua drumuri judetene:

–DJ651A Balcesti – Cazanesti – Stirbesti – Herasti – Ghioroiu – Mierea - limita jud. Gorj: strabate comuna pe o lungime de 16,100 km dintre care 2,800km sunt neasfaltati;

- DJ643D Limita jud. Dolj - Stirbesti: strabate comuna pe o lungime de 1,800km si este acoperit cu piatra sparta.

Drumuri comunale :

-DC74 Veleni – Mecea - Poienari : strabate comuna pe o lungime de 3,500km, din care 1,600km este asfaltat, diferenta fiind drum de pamant

Reteaua de drumuri de interes local are o lungime de 10,500km cu piatra sparta.

Modernizarea drumurilor de interes local si a drumurilor agricole face parte din proiectele prioritare ale comunei Ghioroiu si in perioada 2014 – 2020.

COMUNICATII

In prezent locuitorii comunei sunt racordati la reseaua de telefonie fixa (Telekom), existand aproximativ 160 de abonati. In mai multe zone ale comunei se poate utiliza si telefonie mobila (Orange, Telekom si Vodafone). Reteaua Internet functioneaza in comuna prin intermediul furnizorilor din tara. In comuna exista peste 780 de televizoare pentru receptionarea posturilor de televiziune. In comuna exista 2 puncte de desfacere a presei, in Herasti si Ghioroiu. Comuna dispune de doua oficii postale in localitatile Ghioroiu si Herasti, care ofera toate serviciile specifice: coletarie, mesagerie, mandate, telegrame, scrisori etc.

2.2. Infrastructura de utilitati

Satele componente ale comunei Ghioroiu dispun de o serie de retele si echipamente tehnico-edilitare caracterizate printr-un grad redus de acoperire a teritoriului. De asemenea se inregistreaza zone insuficient sau deloc echipate cu unele retele tehnico-edilitare.

In prezent, comuna Ghioroiu beneficiaza de retea de alimentare cu apa pe o lungime de 9950m, in satele: Cazanesti, Stirbesti, Herasti si 1/3 din satul Ghioroiu. In satele Poienari si Mierea un exista alimentare cu apa. In aceste gospodarii, sursa de apa potabila o reprezinta panza de apa freatica, prin puturi sapate, de tip rural, amplasate in curtile gospodariilor sau pe marginea drumurilor. Adancimea in puturi este de 2 – 8m in anii secetos si in fantanile amplasate pe deal.

Extinderea acestei utilitati edilitare face parte din proiectele prioritare ale comunei in perioada 2014 – 2020. De asemenea tot in stadiu de proiect se afla si constructia retelei de canalizare si a statiei de epurare. Localitatile comunei Ghioroiu nu dispun de un sistem centralizat de canalizare. Gospodariile taranesti existente sunt prevazute cu haznale de tip rural nevidanjabile.

Strategia de dezvoltare locala a comunei Ghioroiu pentru perioada 2014 – 2020

Apele uzate se arunca la suprafata terenului, reprezentand o cauza importanta de poluare a tuturor factorilor de mediu, si in mod deosebit a panzei de apa freatica folosita ca sursa de apa de catre o mare parte a gospodariilor.

Incalzirea locuintelor si a cladirilor de utilitate publica se face cu sobe alimentate cu lemne de foc si carbune.

Pentru prepararea hranei calde se utilizeaza sobe de gatit cu lemne de foc si partial se utilizeaza aragaze cu butelii.

Alimentarea cu energie electrica a comunei este realizata in intregime. Reteaua de joasa tensiune, tip aerian, destinata consumatorilor casnici si iluminatului public, este racordata la posturi de tip aerian. Retelele electrice sunt pe stalpi din beton precomprimat tip RENEL, iar iluminatul public se realizeaza cu lampi cu vapori de mercur.

Comuna beneficiaza de telefonizare, Internet si cablu TV. Telefonie mobila are acoperire in aproape toate retelele.

Modernizarea si extinderea infrastructurii de utilitati face parte din proiectele prioritare ale comunei Ghioroiu si in perioada 2014 – 2020.

2.3. Sanatate

In comuna Ghioroiu, asistenta medicala este asigurata prin intermediul a doua dispensare umane (cabinete medicale individuale).

In localitate functioneaza si un dispensar veterinar deservit de un medic si un tehnician.

In comuna exista si o farmacie, ADIDANA FARM SRL.

Reabilitarea si modernizarea dispensarelor medicale din comuna face parte din proiectele prioritare ale comunei Ghioroiu si in perioada 2014 – 2020.

2.4. Mediu

In teritoriu nu exista surse de poluare a mediului cu emanatii nocive.

In zona sunt necesare masuri agrotehnice impotriva eroziunii solului pe terenurile in pante, utilizate pentru culturile agricole.

3. Economic

Agricultura reprezinta domeniul de baza al activitatii locuitorilor din comuna Ghioroiu. In comuna exista o traditie in ceea ce priveste practicarea legumiculturii, traditie ce s-a perpetuat de-a lungul anilor.

Se cultiva pe suprafete mari cereale (grau, porumb) si plante tehnice (floarea soarelui). Toate aceste activitati se desfasoara in cadrul a doua sectoare: cel individual si cel privat.

Funcția economică agricolă se materializează în comuna prin producția agricolă vegetală și producția animalieră, în condițiile unei dezvoltări reduse a prelucrării primare a acestor produse (moara, produse lactate), acestea fiind destinate majoritar pentru satisfacerea autoconsumului populației locale, și mai puțin pentru valorificări pe piața liberă.

Precaritatea și lipsa unei agrotehnici avansate din gospodăriile țărănești, practicate pe loturi mici de teren, constituie impedimente privind ridicarea producției agricole și animaliere din cadrul comunei.

De asemenea, vor trebui soluționate greutățile pe care le întâmpină populația în valorificarea pe piața liberă a produselor agricole în principalele centre de desfacere din zona situate la distanțe apreciabile de comuna Ghioroiu.

3.1. Comerț și servicii

Comuna Ghioroiu beneficiază de două oficii postale (Agentia Postala Herasti și Agentia Postala Ghioroiu), precum și de două puncte de desfacere a presei.

Strategia de dezvoltare locala a comunei Ghioroiu pentru perioada 2014 – 2020

In Ghioroiu se mai afla cateva ateliere mestesugaresti private pentru deservirea populatiei: frizerie, cizmarie, fiind necesar ca pentru celelalte cerinte locuitorii comunei sa se deplaseze in alte localitati.

3.2. Mediu de afaceri

Intreprinzatori locali si domeniile de activitate ale acestora sunt prezentate in urmatorul tabel:

| NR CRT | DENUMIRE | DOMENIU ACTIVITATE |
|--------|-----------------------------------------------|-----------------------------------------------------------------------------------------------------------------|
| 1 | COOPERATIVA DE CONSUM GHIOROIU | COMERT CU AMANUNTUL IN MAGAZINE NESPECIALIZATE CU VANZARE PREDOMINANTA DE PRODUSE ALIMENTARE BAUTURI SI TUTUN |
| 2 | PFA DUMITRU DICULESCU | CULTIVAREA CEREALELOR (EXCLUSIV OREZ), PLANTELOR LEGUMINOASE SI A PLANTELOR PRODUCATOARE DE SEMINTE OLEAGINOASE |
| 3 | DUMITRASCU DUMITRU INTREPRINDERE INDIVIDUALA | COMERT CU AMANUNTUL IN MAGAZINE NESPECIALIZATE CU VANZARE PREDOMINANTA DE PRODUSE ALIMENTARE BAUTURI SI TUTUN |
| 4 | GHIORGHISOR DUMITRU INTREPRINDERE INDIVIDUALA | LUCRARI DE CONSTRUCTII A CLADIRILOR REZIDENTIALE SI NEREZIDENTIALE |
| 5 | MANDA ANA-CLAUDIA INTREPRINDERE FAMILIALA | COMERT CU AMANUNTUL IN MAGAZINE NESPECIALIZATE CU VANZARE PREDOMINANTA DE PRODUSE ALIMENTARE BAUTURI SI TUTUN |
| 6 | MIAG DECAMA SRL | COMERT CU AMANUNTUL IN MAGAZINE NESPECIALIZATE CU VANZARE PREDOMINANTA DE PRODUSE ALIMENTARE BAUTURI SI TUTUN |
| 7 | UTA C.MIHAI PERSOANA FIZICA AUTORIZATA | CRESTEREA BOVINELOR DE LAPTE |

Strategia de dezvoltare locala a comunei Ghioroiu pentru perioada 2014 – 2020

| | | |
|----|-----------------------------------------------------|-----------------------------------------------------------------------------------------------------------------|
| 8 | SC MIMAVE SRL | COMERT CU AMANUNTUL IN MAGAZINE NESPECIALIZATE CU VANZARE PREDOMINANTA DE PRODUSE ALIMENTARE BAUTURI SI TUTUN |
| 9 | PFA VADUVA TITU | COMERT CU AMANUNTUL IN MAGAZINE NESPECIALIZATE CU VANZARE PREDOMINANTA DE PRODUSE ALIMENTARE BAUTURI SI TUTUN |
| 10 | CIORTU DUMITRU II | COMERT CU AMANUNTUL IN MAGAZINE NESPECIALIZATE CU VANZARE PREDOMINANTA DE PRODUSE ALIMENTARE BAUTURI SI TUTUN |
| 11 | PFA TAINA MARIA ALINA | COMERT CU AMANUNTUL IN MAGAZINE NESPECIALIZATE CU VANZARE PREDOMINANTA DE PRODUSE ALIMENTARE BAUTURI SI TUTUN |
| 12 | TAINA C DUMITRU II | COMERT CU AMANUNTUL IN MAGAZINE NESPECIALIZATE CU VANZARE PREDOMINANTA DE PRODUSE ALIMENTARE BAUTURI SI TUTUN |
| 13 | SC INTERAGRO SRL | CULTIVAREA CEREALELOR (EXCLUSIV OREZ), PLANTELOR LEGUMINOASE SI A PLANTELOR PRODUCATOARE DE SEMINTE OLEAGINOASE |
| 14 | RADULESCU LUMINITA-MARIA-CABINET MEDICAL INDIVIDUAL | MEDICINA DE FAMILIE |

Dupa cum se observa, activitatea predominanta este cea de comert. O mica parte se ocupa cu cultivarea cerealelor si cresterea animalelor. Productia si serviciile sunt slab dezvoltate.

4. Turism

Activitatea turistica poate deveni una din sursele importante de dezvoltare economica a comunei Ghioroiu, cu conditia rezolvarii urmatoarelor probleme:

- ✓ marcarea traseelor turistice din zona si amenajarea lor cu puncte de informare

Strategia de dezvoltare locala a comunei Ghioroiu pentru perioada 2014 – 2020

- ✓ baze de cazare si alimentatie publica si dezvoltarea serviciilor.
 - ✓ construirea, modernizarea si dotarea pensiunilor
 - ✓ reorganizarea retelei comerciale
 - ✓ masuri de conservare si protejare a mediului
 - ✓ editarea unor materiale publicitare care sa prezinte potentialul turistic al comunei si al zonei
-
- ✓ Principalele obiective turistice din zona localitatii Ghioroiu sunt :
 - Monumentul Eroilor din centrul localitatii, construit in timpul Regelui Ferdinand in anul 1927, ridicat la poalele unui stejar secular
 - Biserica cu Hramul Sfintii Mihail si Gavril din satul Poienari, construita in anul 1821 pe locul vechii biserici ce data din anul 1560

5. Educatie si cultura

5.1. Invatamant

Comuna are trei unitati de invatamint prescolar (gradinite), in satele Stirbesti, Ghioroiu si Poienari, ambele functionind cu program normal.

In comuna functioneaza o unitate de invatamant primar si gimnazial, Scoala Gimnaziala Ghioroiu.

Unitatile de invatamant isi desfasoara activitatea in cladiri proprii, care au nevoie de imbunatatirea conditiilor de desfasurare a procesului educativ.

Reabilitarea si modernizarea unitatilor de invatamant din comuna face parte din proiectele prioritare ale comunei Ghioroiu si in perioada 2014 – 2020.

5.2. Cultura

La nivelul comunei exista doua camine culturale cu cladiri proprii, Caminul Cultural Stirbesti si Caminul Cultural Ghioroiu.

La momentul actual, cladirile au nevoie de modernizare, reabilitare si dotare pentru a putea desfasura activitati socio-culturale in conditii optime. Lucrarile prevazute vor creste impactul educatiei artistice si culturale de calitate asupra dezvoltarii integrale a individului, a imbunatatirii motivatiei si a abilitatilor de invatare, cat si asupra potentialului de creatie si inovare al persoanei.

Prin initiative culturale cu impact social se creeaza posibilitatea abordarii transversale a mai multor prioritati, cum ar fi obiectivele de tip educational, abordarea grupurilor vulnerabile, incluziunea sociala a persoanelor care fac parte din categorii defavorizate, etc.

Oportunitatea investitiei este aceea de a obtine efecte benefice atat in plan cultural, educativ, cat si din punct de vedere economic si social.

Indicatori socio-economici asteptati in urma modernizarii, reabilitarii si dotarii caminelor culturale:

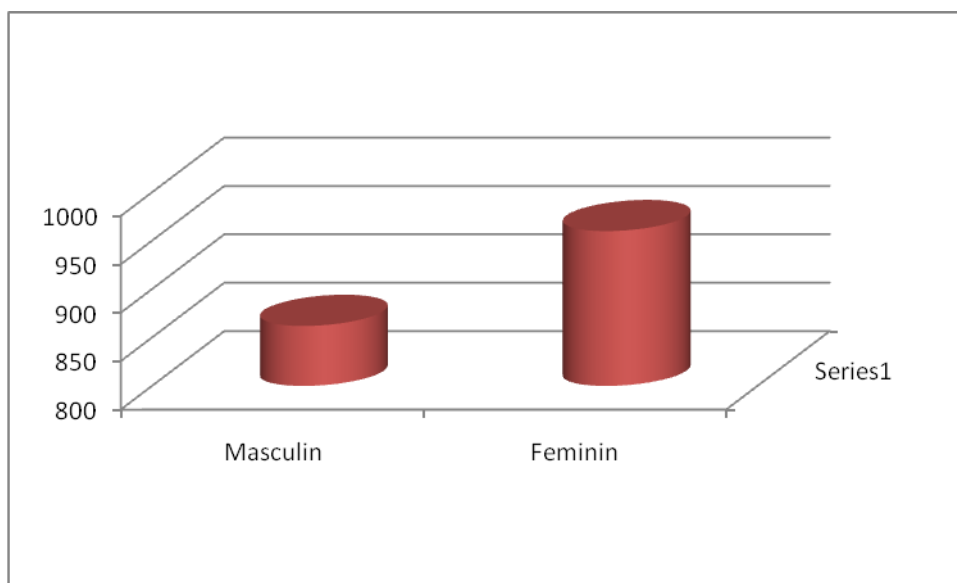
- modernizarea caminului cultural este de asteptat sa conduca la cresterea numarului de activitati culturale din zona
- exploatarea la maxim a potentialului cultural al comunei
- posibilitatea organizarii de diferite spectacole pentru tinerii din comuna, astfel incat sa se asigure transmiterea mai departe a zestrei culturale locale, mai ales a partii nescrise, care este cel mai greu de identificati si diseminat, datorita specificului sau.

Reabilitarea si modernizarea caminelor culturale din comuna face parte din proiectele prioritare ale comunei Ghioroiu si in perioada 2014 – 2020.

6. Resurse Umane

6.1. Populatia

Populatia stabila totala a comunei Ghioroiu, conform Recensamantului realizat in anul 2011, este de 1822 locuitori, dintre care 960 de femei.



Populatia inregistrata la ocupatia de baza agricultura este angajata in activitati sezoniere, temporare, parte din aceasta putand constitui resurse de munca pentru alte sectoare de activitate.

In afara populatiei ocupate in activitatile economice si de servicii din cadrul comunei, exista si persoane navetiste care lucreaza in orasele apropiate.

Cu toate acestea, in teritoriu exista un disponibil al fortei de munca neangajata, fapt care genereaza fenomenul de somaj si de migratie a unor locuitori spre alte localitati, in cautare de locuri de munca. Acest fenomen ar putea fi diminuat prin diversificarea activitatilor productive si intr-o conjunctura mai favorabila pentru prelucrarea resurselor materiale din teritoriu.

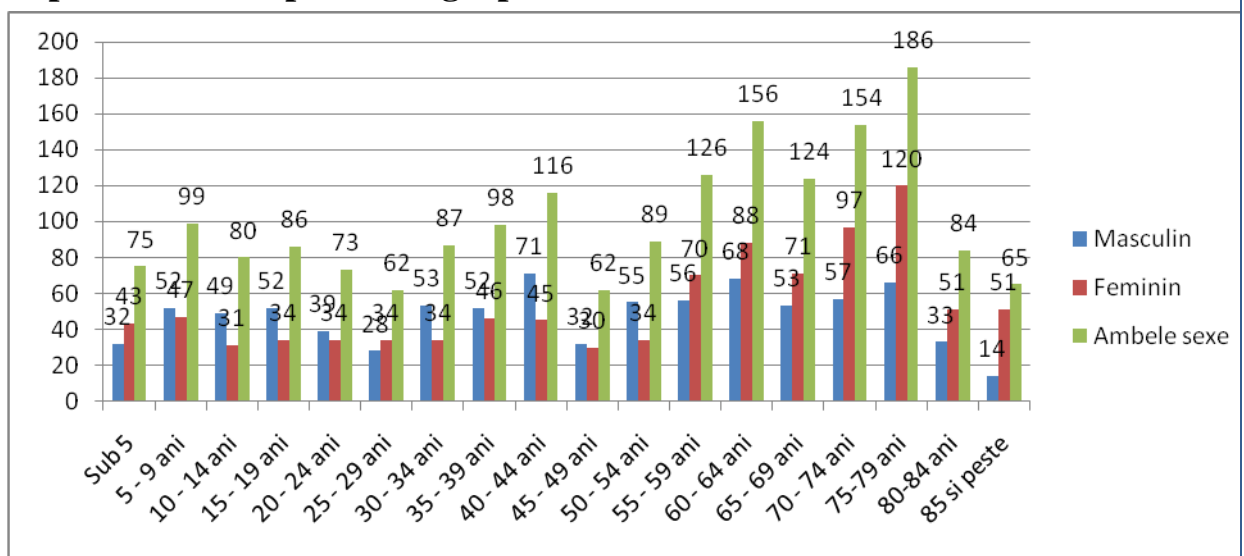
Strategia de dezvoltare locala a comunei Ghioroiu pentru perioada 2014 – 2020

Repartizarea populatiei pe categorii de varsta este redata in urmatorul tabel :

| JUDETUL SEXE | POPULATIA STABILA TOTAL | GRUPA DE VARSTA | | | | | | | | | | | | | | | | | | |
|-----------------|-------------------------------|-----------------|----------------|------------------|------------------|------------------|------------------|------------------|------------------|------------------|------------------|------------------|------------------|------------------|------------------|------------------|------------------|------------------|----------------------|--|
| | | Sub 5 ani | 5- 9 ani | 10- 14 Ani | 15- 19 ani | 20- 24 ani | 25- 29 ani | 30- 34 ani | 35- 39 ani | 40- 44 ani | 45- 49 ani | 50- 54 ani | 55- 59 ani | 60- 64 ani | 65- 69 ani | 70- 74 ani | 75- 79 ani | 80- 84 ani | 85ani si peste | |
| Ambele sexe | 1822 | 75 | 99 | 80 | 86 | 73 | 62 | 87 | 98 | 116 | 62 | 89 | 126 | 156 | 124 | 154 | 186 | 84 | 65 | |
| Masculin | 862 | 32 | 52 | 49 | 52 | 39 | 28 | 53 | 52 | 71 | 32 | 55 | 56 | 68 | 53 | 57 | 66 | 33 | 14 | |
| Feminin | 960 | 43 | 47 | 31 | 34 | 34 | 34 | 34 | 46 | 45 | 30 | 34 | 70 | 88 | 71 | 97 | 120 | 51 | 51 | |

Sursa: INS

Populatia stabila pe sexe si grupe de varsta



De la o etapa de recensamant la alta s-a observat scaderea numarului de locuitori. Diminuarea numarului de locuitori in comuna Ghioroiu este cauzata de politicile anterioare de dezvoltare cu precadere a centrelor urbane si industriale din judet sau in afara lui, care a determinat pe de o parte migrarea fortelor tinere apte pentru munca, din localitatile rurale, si, pe de alta parte, imbatranirea populatiei in acestea si deci scaderea indicelui de natalitate.

Comuna Ghioroiu are un potential demografic scazut si prezinta un fenomen de imbatranire accentuata

6.2. Servicii Sociale

Asistenta sociala

Serviciul de asistenta sociala este organizat in cadrul primariei ca serviciu distinct si are 1 angajat (asistent social).

Serviciul Public de Asistenta Sociala este organizat si functioneaza in conformitate cu legislatia romana in vigoare.

Misiunea SPAS este de a asigura activitatea de preventie si interventie primara pentru persoanele singure si familiile aflate in dificultate.

Scopul este imbunatatirea calitatii vietii acelor beneficiari care nu au posibilitatea de a realiza prin mijloace si eforturi proprii un mod normal si decent de viata. Asistenta sociala la nivelul SPAS se realizeaza prin acordarea de prestatii sociale si furnizarea de servicii sociale.

Principalele obiective:

- Asigurarea de servicii sociale de calitate, flexibile, respectand standardele generale in domeniu.
- Informarea continua a beneficiarilor referitor la serviciile si prestatiile sociale acordate.
- Colaborari cu institutii publice si ONG-uri in domeniu.
- Implementarea unor masuri de prevenire a marginalizarii sociale, a situatiilor de risc si a dependentei de sistemul de protectie sociala.

Domeniile de activitate:

- ✓ Protectia copilului si familiei;
- ✓ Protectia persoanelor varstnice;
- ✓ Protectia persoanelor cu handicap;
- ✓ Protectia persoanelor fara adapost;
- ✓ Protectia persoanelor si familiilor cu venituri mici;

✓ Dreptul la asistenta sociala

Dreptul la asistenta sociala este garantat, in conditiile legii, pentru toti cetatenii romani care au domiciliul sau resedinta in Romania, fara niciun fel de discriminare.

Beneficiarii de servicii sociale au dreptul de a fi informati asupra continutului si modalitatii de acordare a masurilor si actiunilor de asistenta sociala.

Dreptul la asistenta sociala se acorda la cerere sau din oficiu, dupa caz, in conformitate cu prevederile legii.

Serviciile sociale si prestatiile sociale se acorda in functie de situatia persoanei sau familiei, in conformitate cu legislatia in vigoare.

VIII. ANALIZA SWOT

In cele ce urmeaza ne propunem analiza situatiei locale, din perspectiva potentialului investitor in economia locala a comunei Ghioroiu. Aceasta deoarece economia locala, principala forta motrice a dezvoltarii locale, este in mare parte absenta pe teritoriul comunei. Atragerea de intreprinzatori va genera ocupare profesionala, venituri crescute ale locuitorilor, o utilizare mai eficienta a resurselor locale, aparitia resurselor financiare necesare demararii unor proiecte de reabilitare/extindere a infrastructurii fizice si sociale, de protectie a mediului, de dezvoltare turistica, pentru promovarea zonei, etc.

Analiza isi propune o prezentare a punctelor tari, slabe, a oportunitatilor si a riscurilor care determina spatiul geografic si socio-uman al comunei Ghioroiu, fiind impartita pe capitolele de mai jos, in vederea atragerii investitorilor si investitiilor in zona.

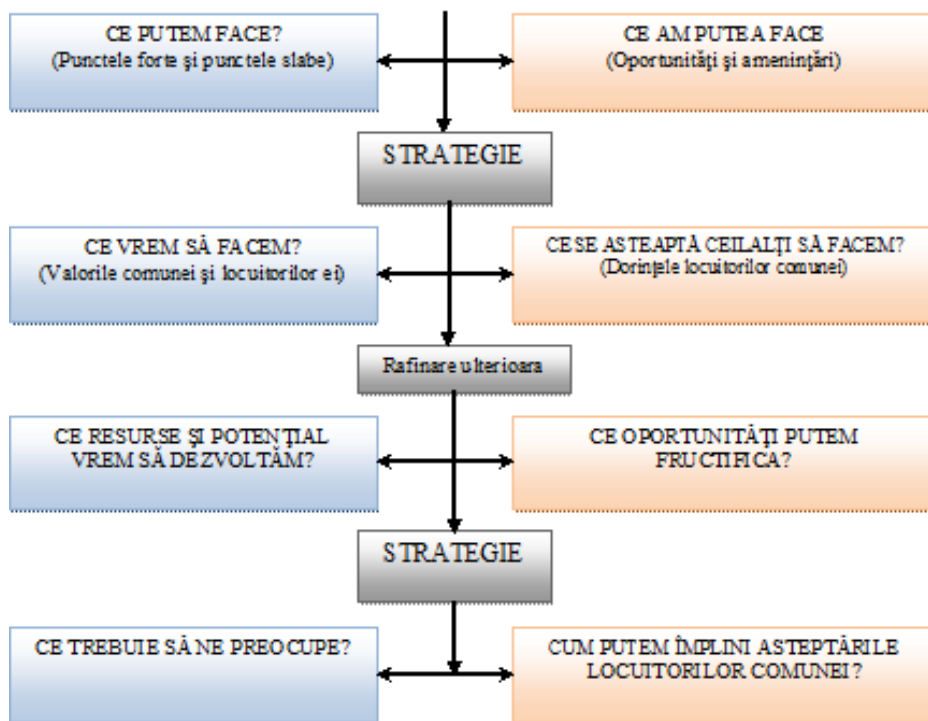
Punctele tari se refera la mediul intern si reprezinta resursele si capacitatile de care comunitatea dispune si care sunt superioare celor detinute de alte comunitati similare.

Punctele slabe se refera la mediul intern si reprezinta resursele si capacitatile insuficiente sau de o calitate inferioara celor detinute de alte comunitati similare.

Oportunitatile se refera la mediul extern si reprezinta suma evolutiilor favorabile ale mediului de ansamblu al tarii, care poate imbraca forme extrem de diferite plecand de la schimbarile legislative, integrarea europeana si posibilitatea oferita comunitatii de a se dezvolta intr-o forma superioara pe ansamblu sau pe domenii de interes.

Amenintarile se refera la mediul extern si reprezinta evolutii defavorabile ale acestuia privite in ansamblu, care pot imbraca forme extrem de diferite, plecand de la schimbarile de mentalitate, lacunele legislative si evolutii economice negative sau instabile care afecteaza capacitatea comunitatii de a atinge obiectivele strategice pe care si le-a propus. Amenintarile pot fi concrete sau potentiale. Intrebari cheie care indruma analiza strategica:

Strategia de dezvoltare locala a comunei Ghioroiu pentru perioada 2014 – 2020



Analiza SWOT are o deosebita utilitate in procesul de stabilire a directiilor de dezvoltare a comunitatii, permitand o mai buna gestionare a resurselor si relatiilor de interconditionare. Totodata, prezentand in mod sintetic atat problemele, cat si realizările comunitatii, analiza SWOT permite intelegerea rapida, simultana si integrata a legaturilor dintre elementele pozitive si negative ale comunitatii. Unele “oportunitati” si “amenintari” vor aparea din “punctele tari” si “punctele slabe” ale comunitatii, iar “amenintările” pot fi concrete sau potentiale.

Etapa de analiza, de „cartografiere” a situatiei actuale in plan economic, social si al dezvoltarii rurale permite inventarierea resurselor disponibile, depistarea problemelor existente, identificarea oportunitatilor si a solutiilor pentru rezolvarea acestora. Problemele cu care se confrunta comuna Ghioroiu nu sunt mult diferite fata de cele ale altor comune din Romania: lipsa locurilor de munca, serviciile publice deficitare, practicarea unei agriculturi de subzistenta,

imbatranirea populatiei, disparitatile economice, excluziunea sociala, lipsa unei identitati proprii, etc.

Toate aceste probleme au generat in principal plecarea tinerilor, lipsa de atractivitate a localitatii si persistenta unei imagini sterse, lipsita de oportunitati si perspective.

| AGRICULTURA, SILVICULTURA SI DEZVOLTARE RURALA | |
|--------------------------------------------------------------------------------------------------------------------------------------------------------------------------------------------------------------------------------------------------------------------------------------------------------------------------------------------------------------------------------------------------------------------------------------------------------------------------------------------------------------------------------------------------------------------------------------------------------------------------------------------------|------------------------------------------------------------------------------------------------------------------------------------------------------------------------------------------------------------------------------------------------------------------------------------------------------------------------------------------------------------------------------------------------------------------------------------------------------------------------------------------------------------------------------------------------|
| PUNCTE TARI | PUNCTE SLABE |
| <p>Suprafata teritorial-administrativa a comunei Ghioroiu este de 7.748 ha, din care teren arabil 1874 ha, pasune 1707 ha, fanete 207 ha si alte terenuri 3960 ha.</p> <p>Ponderea foarte mare a ocupatiei populatiei in domeniul agriculturii;</p> <p>Suprafata de teren arabil se preteaza unei game largi de culturi agricole cum ar fi: grau, orz, ovaz, porumb, legume, sfecla, trifoi, lucerna, floarea soarelui.</p> <p>Proprietatea privata intr-o pondere mare asupra terenului arabil si efectivului de animale;</p> <p>Efectivul de animale: numarul capete de bovine 268, numarul capete de ovine 435, numarul capete de caprine</p> | <p>Nu este dezvoltat suficient sectorul pomicol, locuitorii detin suprafete mici de livezi;</p> <p>In sectoarele din agricultura utilarea tehnica este precara;</p> <p>Sistemul de colectare, prelucrare si valorificare superioara a produselor specifice nu exista;</p> <p>Lipsa unor resurse materiale care sa faciliteze angajarea specialistilor in domeniul agriculturii din mediul rural in stadiul actual;</p> <p>Varietati reduse ale activitatilor economice in zona rurala;</p> <p>Sistemul de irigatii este deficitar in zona;</p> |

Strategia de dezvoltare locala a comunei Ghioroiu pentru perioada 2014 – 2020

| | |
|-------------------------------------------------------------------------------------------------------------------------------------------------------------------------------------------------------------------------------------------------------------------------------------------------------------------------------------------------------------------------------------------------------------------------------------------------------------------------------------------------------------------------------------------------------------------------------------|-------------------------------------------------------------------------------------------------------------------------------------------------------------------------------------------------------------------------------------------------------------------------------------------------------------------------------------------------------------------------------------------------------------------------------|
| <p>1280, numarul capete de porcine 867, numarul capete de pasari 12525, numarul capete de cai 110 si numarul de familii de albine 150;</p> <p>Potential de dezvoltare a meseriilor legumicole datorita suprafetei mari cultivate peste 100 ha;</p> <p>Dezvoltarea activitatii zootehnice prin existenta conditiilor si traditiilor detinute de fiecare familie;</p> <p>Suprafete de luciu de apa intinse pe 45 ha care pot fi amenajate si populate cu peste;</p> <p>Pe raza comunei Ghioroiu padurile ocupa o suprafata de 3459 ha, reprezentand 44,64% din totalul suprafetei</p> | <p>Fondurile financiare insuficiente pentru modernizarea si popularea infrastructurii zootehnice;</p> <p>Serviciile de consultanta se confrunta cu numarul scazut de specialisti;</p> <p>Proprietari de teren agricol cu parcele mici, de cateva ha, sunt in numar foarte mare;</p> <p>Centre de insamantare artificiala in numar mic.</p> <p>Lipsa unor procese de valorificare a culturii legumelor.</p> |
| <p>OPORTUNITATI</p> | <p>RISURI</p> |
| <p>Existenta Planului National Strategic pentru Dezvoltare Rurala;</p> <p>Aprobarea Programului National – Cadru de Restructurare si Modernizare a unor unitati de profil zootehnic si din industria alimentara;</p> <p>Dezvoltarea culturilor de plante tehnice;</p> <p>Existenta cadrului legislativ pentru intemeierea si dezvoltarea exploatarilor agricole;</p> | <p>Numarul de concurenti in crestere pentru produsele agroalimentare de pe piata Uniunii Europene;</p> <p>Absenta unui cadru legal pentru protejarea productiei agricole interne;</p> <p>Cadrul legislativ instabil;</p> <p>Slaba informare a producatorilor agricoli cu privire la normele europene;</p> <p>Resurse financiare reduse pentru finantarea si co-finantarea proiectelor finantate prin Fonduri Structurale,</p> |

| | |
|-----------------------------------------------------------------------------------------------------------------------------------------------------------------------------------------------------------------------------------------------------------------------------------------------------------------------------------------------------------------------------------------------------------------------------------------------------------------------------------------------------------------------------------------------------------------------------------------------------------------------|----------------------------------------------------------------------------------------------------------------------------------------------------------------------------------------------------------------------------------------------------------------------------------------------------------------------------------------------------------------------------------------------------------------------------------------------------------------------------------------------------------------------------------------------------------------------------------------------------------------|
| <p>Accesarea fondurilor europene pentru mediul rural si dupa 2014</p> | <p>Fonduri de Coeziune, FEADR si FEP; Cunostinte sumare legate de elaborarea si implementarea proiectelor finantate din Fonduri Structurale, Fonduri de Coeziune, FEADR;</p> |
| <p>INFRASTRUCTURA SI MEDIU</p> | |
| <p>PUNCTE TARI</p> | <p>PUNCTE SLABE</p> |
| <p>Localitati apartinatoare in numar de 6 : Cazanesti, Stirbesti, Herasti, Ghiroiu, Poienari, Mierea; DJ651A Balcesti- Cazanesti- Stirbesti- Herasti- Ghiroiu- Mierea- limita jud. Gorj 16,10 km, din care 13,30 km asfaltati DJ643D Limita jud Dolj- Stirbesti in lungime de 1,800km cu piatra sparta; Gospodariile racordate la reseaua electrica; Existenta retelelor de cablu TV in comuna Satele sunt racordate la reseaua de telefonie fixa (Telekom); Ingrasamintele si pesticidele folosite in cantitati mici; Existenta a doua cabinete medicale individuale umane si a unui</p> | <p>Retelele de distributie a apei potabile dezvoltata partial; Retele de distributie a canalizarii si a alimentarii cu gaz metan sunt inexistente; Drumurile comunale si satesti slab modernizate; Inexistenta sistemelor de distributie a energiei termice; Infrastructura de transport slab dezvoltata; Agentii economici nu prea sunt interesati pentru protejarea mediului; Deversari necontrolate si inexistentei infrastructurii de canalizare conduc la poluarea apelor de suprafata si subterane; Educatia ecologica superficiala; Fonduri financiare insuficiente</p> |

Strategia de dezvoltare locala a comunei Ghioroiu pentru perioada 2014 – 2020

| | |
|------------------------------------------------------------------------------------------------------------------------------------------------------------------------------------------------------------------------------------------------------------------------------------------------------------------------------------------------------------------------------------------------------------------------------------------------------------------------------------------------------------------------------------------------------------------------|--------------------------------------------------------------------------------------------------------------------------------------------------------------------------------------------------------------------------------------------------------------------------------------------------------------------------------------------------------------------------------------------------------------------------------------------------------------------------------------------------------------------------------------------------------------------------------------------------------------------------------------------------|
| <p>dispensar veterinar; Existenta unei farmacii; Arhitectura traditionala; Resursele naturale ofera posibilitatea dezvoltarii unor activitati si angajarea unui important numar de persoane; Alimentarea cu apa existenta pe o lungime de 9,95km, in satele Cazanesti, Stirbesti, Herasti si 2/3 din satul Ghioroiu</p> | <p>destinate impaduririi terenurilor defrisate;</p> |
| <p>OPORTUNITATI</p> | <p>RISCURI</p> |
| <p>Modernizarea drumurilor de interes local din comuna; Realizarea extinderii retelei de alimentare cu apa potabila; Realizarea retelei centralizate de canalizare; Modernizare sistemului de iluminat stradal in comuna; Realizarea unui sistem de supraveghere video in comuna; Dotari pentru situatii de urgenta; Reabilitare si modernizare dispensar uman; Modernizare, reabilitare si dotare camin cultural; Constructie sediu nou primarie; Construirea unei baze sportive;</p> | <p>Resurse financiare insuficiente pentru finantarea si co-finantarea proiectelor finantate prin Fonduri Structurale, Fonduri de Coeziune, FEADR si FEP; Cunostinte sumare legate de elaborarea si implementarea proiectelor finantate din Fonduri Structurale, Fonduri de Coeziune, FEADR si FEP; Informatii sumare legate de normele europene de mediu in randul IMM; Cunostinte insuficiente legate de elaborarea si implementarea proiectelor finantate din Fonduri Structurale, Fonduri de Coeziune, FEADR si FEP, pentru proiecte de infrastructura si</p> |

| | |
|--------------------------------------------------------------------------------------------------------------------------------------------------------------------------------------------------------------------------------------------------------------------------------------------------------------------------------------------------------------------------------------------------------------------------------------------------------------------------------------------------------------------------------------------------------------------------------------------------------|-------------------------------------------------------------------------------------------------------------------------------------------------------------------------------------------------------------|
| <p>Reabilitare si modernizare scoala gimnaziala;</p> <p>Modernizarea infrastructurii rutiere prin programe judetene;</p> <p>Modernizarea infrastructurii rutiere agricole;</p> <p>Achizitionarea unui aparat GPS necesar masuratorilor topo-geodezice de precizie;</p> <p>Marirea suportului financiar acordat de Uniunea Europeana prin Fonduri Structurale pentru finantarea proiectelor de infrastructura si mediu;</p> <p>Posibilitatea accesarii unor programe de finantare comunitare ale Uniunii Europene pentru sprijinirea dezvoltarii infrastructurii in mediul rural, in special FEADR.</p> | <p>mediu;</p> <p>Indiferenta fata de protectia mediului.</p> |
| <p>ECONOMIC</p> | |
| <p>PUNCTE TARI</p> | <p>PUNCTE SLABE</p> |
| <p>Materii prime existente pentru industria alimentara: grau, porumb, legume, plante de nutret, plante tehnice;</p> <p>Obtinerea produselor ecologice prin existenta potentialului ;</p> <p>Traditii in prelucrarea unor</p> | <p>Lipsa unui investitor puternic pe raza unitatii administrativ teritoriale;</p> <p>Numarul intreprinderilor in domeniile industrial si zootehnic este redus;</p> <p>Resurse financiare la nivel local</p> |

Strategia de dezvoltare locala a comunei Ghioroiu pentru perioada 2014 – 2020

| | |
|------------------------------------------------------------------------------------------------------------------------------------------------------------------------------------------------------------------------------------------------------------------------------------------------------------------------------------------------------------------------------------------------------------------------|-------------------------------------------------------------------------------------------------------------------------------------------------------------------------------------------------------------------------------------------------------------------------------------------------------------------------------------------------------------------------------------------------------------------------------------------------------------------------------------------------------------------------------------------------------------------------------------------------------------------------------------------------------------------------------------|
| <p>resurse locale;</p> <p>Productivitate buna a terenurilor agricole;</p> <p>Traditionalitatea locala in cresterea animalelor, in special a porcinelor, ovinelor, caprinelor si pasarilor;</p> <p>Infrastructura dezvoltata in domeniul comertului si alimentatiei publice;</p> <p>Sustinerea serviciului centrului de consultanta in comuna.</p> <p>Valorificarea eficienta a potentialului turistic al comunei .</p> | <p>insuficiente pentru sustinerea/promovarea unor investitii;</p> <p>Folosirea unor tehnologii vechi, cu productivitate si eficienta economica scazuta;</p> <p>Infrastructura edilitara scazuta, alimentarea cu apa dezvoltata doar partial si absenta canalizarii;</p> <p>Infrastructura deficitara de asistenta pentru afaceri;</p> <p>Absenta implementarii sistemului de calitate in cadrul proceselor de productie si a produselor;</p> <p>Lipsa de preocuparea pentru introducerea tehnologiilor noi si pentru activitatea de cercetare-dezvoltare;</p> <p>Lipsa canalelor de colectare a produselor agricole;</p> <p>Informarea succinta cu privire la normele europene.</p> |
| <p>OPORTUNITATI</p> | <p>RISCURI</p> |
| <p>Punerea la dispozitie de terenuri si spatii din comuna care pot fi folosite pentru dezvoltari antreprenoriale;</p> <p>Valorificarea pe piata libera a produselor agricole in principalele centre de desfacere din zona;</p> | <p>Legislatia in continua schimbare;</p> <p>Oferte de creditare greu accesibile (garantii mari);</p> <p>Datorita infrastructurii sociale neadecvate, raportate la potentialul comunei investitorii au un interes scazut</p> |

| | |
|----------------------------------------------------------------------------------------------------------------------------------------------------------------------------------------------------------------------------------------------------------------------------------------------------------------------------------------------------------------------------------------------------------------------------------------------------------------------------------------------------------------------------------------------------------------------------------------------------------------------------------------------------------------------------------------------------------------------------------------------------------------------------------------------------------------------------------------------------------------------------------------------------------------------------|-----------------------------------------------------------------------------------------------------------------------------------------------------------------------------------------------------------------------------------------------------------------------------------------------------------------------------------------------------------------------------------------------------------------------------------|
| <p>Reconversia unor capacitati agricole, spre arii de productivitate adaptate conditiilor locale;</p> <p>Programe guvernamentale pentru incurajarea initiativelor locale, in special in domeniul dezvoltarii zootehniei si a infrastructurii aferente;</p> <p>Existenta resurselor locale, cum ar fi suprafete de padure si produse conexe ale acestora care pot fi valorificate la potentialul maxim al lor;</p> <p>Programe nationale de sprijinire a IMM prin acordarea de granturi;</p> <p>Posibilitatea accesarii creditelor cu dobanda subventionata pentru crearea de noi locuri de munca in mediul rural;</p> <p>Programe guvernamentale in derulare de sustinere a sectorului IMM;</p> <p>Asistenta financiara din partea Uniunii Europene pentru IMM-uri, prin Fonduri Structurale, Fonduri de Coeziune, FEADR;</p> <p>Incheierea de parteneriate a autoritatilor locale, cu investitori locali sau straini.</p> | <p>pentru inceperea afacerilor in comuna;</p> <p>Rata ridicata a dobanzii la credite;</p> <p>Cresterea ponderii muncii la negru, cu efecte negative asupra pietei muncii, economiei locale si asistentei sociale in perspectiva;</p> <p>Receptivitate si flexibilitate scazuta a populatiei locale la cerintele noi ale pietei care determina in timp decalaje economice mari;</p> <p>Numarul in scadere a populatiei active.</p> |
| TURISM | |
| PUNCTE TARI | PUNCTE SLABE |
| | |

Strategia de dezvoltare locala a comunei Ghioroiu pentru perioada 2014 – 2020

| | |
|---------------------------------------------------------------------------------------------------------------------------------------------------------------------------------------------------------------------------------------------------------------------------------------------------------------------------------------------------------------------------|-------------------------------------------------------------------------------------------------------------------------------------------------------------------------------------------------------------------------------------------------------------------------------------------------------------------------------------------------------------------------------------------------------------------------------------------------------------------------------------------------------------------------------|
| <p>Zonele de interes in comuna Ghioroiu: Monumentul Eroilor din centrul localitatii; Biserica cu Hramul Sfintii Mihail si Gavril din satul Poienari;</p> <p>Capacitate de dezvoltare a agroturismului.</p> | <p>Resurse financiare insuficiente pentru investitiile autohtone;</p> <p>Serviciile din domeniul turistic oferite sunt insuficiente;</p> <p>Preocuparea populatiei pentru conservarea mediului nu este la nivel ridicat;</p> <p>Promovarea insuficienta a comunei pentru cresterea numarului de turisti pe teritoriul acesteia.</p> <p>Lipsa unei amenajari corespunzatoare a principalelor atractii turistice din zona.</p> <p>Lipsa marcajelor traseelor turistice din zona si a amenajarii lor cu puncte de informare.</p> |
| <p>OPORTUNITATI</p> | <p>RISCURI</p> |
| <p>Incurajarea unor noi forme de turism (agroturism, turism ecologic, turism religios);</p> <p>Infiintarea unor baze de cazare si alimentatie publica si dezvoltarea serviciilor ;</p> <p>Imbunatatirea conditiilor infrastructurii fizice si de utilitati;</p> <p>Accesarea programelor de finantare ale Uniunii Europene.</p> <p>Reorganizarea retelei comerciale ;</p> | <p>Reactia redusa a mediului local la schimbarile si provocarile zilelor noastre, conducand la scaderea competitivitatii teritoriului comunei, in favoarea altor teritorii, considerate mai interesante de catre turisti si investitorii in turism;</p> <p>Promovarea insuficienta a zonei pentru atragerea turistilor;</p> <p>Tranzitul turistic catre alte regiuni.</p> |

| | |
|----------------------------------------------------------------------------------------------------------------------------------------------------------------------------------------------------------------------------------------------------------------------------------------------------------|-------------------------------------------------------------------------------------------------------------------------------------------------------------------------------------------------------------------------------------------------------------------|
| <p>Editarea unor materiale publicitare care sa prezinte potentialul turistic al comunei si al zonei.</p> | |
| <p>EDUCATIE SI CULTURA</p> | |
| <p>PUNCTE TARI</p> | <p>PUNCTE SLABE</p> |
| <p>Existenta unei unitati de invatamant primar si gimnazial; Suficienta cuprindere a prescolarilor in invatamantul preprimar, prin existenta a 3 gradinite; Existenta a doua camine culturale, avand cladiri proprii; Existenta unui Biblionet administrat in cadrul bibliotecii comunei</p> | <p>Scaderea demografica a populatiei va conduce la micșorarea populatiei scolarizate in invatamantul primar si gimnazial; Majoritatea locuitorilor comunei au un nivel relativ redus de pregatire scolare si profesionala;</p> |
| <p>OPORTUNITATI</p> | <p>RISURI</p> |
| <p>Dotarea si modernizarea scolilor; Dotarea si modernizarea caminelor culturale; Amenajare baza sportiva ; Politici de stimulare a ocuparii posturilor vacante pentru cadrele didactice si a mentinerii cadrelor calificate;</p> | <p>Scaderea gradului de instruire scolară a populatiei tinere; Scaderea interesului elevilor pentru studiu si aprofundare. Aparitia unor amenintari din cauza evolutiei industriei IT si distragerea atentiei dinspre culturalizare catre robotizare.</p> |

| | |
|--------------------------------------------------------------------------------------------------------------------------------------------------------------------------------------------------------------------------------------------------------------------------------------|-----------------------------------------------------------------------------------------------------------------------------------------------------------------------------------------------------------------------------------------------------------------------------------------------------------------------------------------------------------------------------------------------------------------------------------------------------------------------------------|
| <p>Existenta unor programe comunitare si nationale de asigurare a accesului la educatie pentru populatiile dezavantajate.</p> | <p>Prejudecatile localnicilor; Scaderea natalitatii; Migrarea tinerilor catre alte localitati.</p> |
| <p>RESURSE UMANE- PIATA MUNCII</p> | |
| <p>PUNCTE TARI</p> | <p>PUNCTE SLABE</p> |
| <p>Autoritatiile publice locale dotate cu retea de calculatoare, internet si servicii gestionate cu sistem IT; Forta de munca ieftina; Disponibilitate de angajare in diferite meserii, in functie de motivarea personala; Ospitalitatea recunoscuta a locuitorilor.</p> | <p>Migrarea persoanelor tinere spre mediul urban si strainatate, mai cu seama a celor cu pregatire profesionala inalta; Locuitorii zonei au o capacitate financiara relativ scazuta; Adaptarea mai lenta a populatiei rurale mature si varstnice la schimbarile si provocarile lumii actuale, in general, si la fenomenul mobilitatii si reconversiei profesionale, in special. Scaderea de la an la an a populatiei si imbatranirea populatiei ramasa in comuna.</p> |
| <p>OPORTUNITATI</p> | <p>RISCURI</p> |
| <p>Existenta strategiei nationale</p> | <p>Iesirea persoanelor calificate din viata activa, ceea ce duce la micsorarea</p> |

| | |
|----------------------------------------------------------------------------------------------------------------------------------------------------------------------------------------------------------------------------------------------------------------------------------------------------------------------------------------------------------------------------------------------------------------------------------------------------------------------------------------------|--------------------------------------------------------------------------------------------------------------------------------------------------------------------------------------------------------------------------------------------------------------------------------------------------------------------------------------------------------------------------------------------------|
| <p>antisaracie;</p> <p>Grad relativ redus de inadaptare sociala a locuitorilor comunei;</p> <p>Posibilitatea accesarii unor programe de finantare guvernamentale pentru reconversie profesionala si crearea de noi locuri de munca pentru someri;</p> <p>Grad redus de ocupare profesionala, deci potential important al fortei de munca locale, la salarii competitive la nivel regional (fata de polii de crestere);</p> <p>Implicarea autoritatilor locale in problemele comunitatii.</p> | <p>numarului persoanelor;</p> <p>Cresterea ponderii muncii la negru, cu efecte negative asupra pietei muncii, economiei locale si asistentei sociale in perspectiva;</p> <p>Majorarea numarului somerilor in randul tinerilor absolventi;</p> <p>Estomparea traditiilor locale, o data cu trecerea timpului;</p> <p>Desfiintarea unor unitati economice din lipsa fondurilor de reinvestire.</p> |
|----------------------------------------------------------------------------------------------------------------------------------------------------------------------------------------------------------------------------------------------------------------------------------------------------------------------------------------------------------------------------------------------------------------------------------------------------------------------------------------------|--------------------------------------------------------------------------------------------------------------------------------------------------------------------------------------------------------------------------------------------------------------------------------------------------------------------------------------------------------------------------------------------------|

IX. OBIECTIVELE STRATEGIEI LOCALE DE DEZVOLTARE DURABILA

Strategia de Dezvoltare Locala incepe de la urmatoarele idei de baza:

- Promovarea imaginii comunei in general si a standardului calitativ al serviciilor din comuna;
- Crearea unor conditii de viata mai bune pentru locuitorii comunei prin infiintarea de noi locuri de munca si oferirea de locuinte;
- Renovarea constructiilor care apartin de patrimoniu;
- Informarea asupra oportunitatilor care se regasesc in zona a celor din mediul privat care doresc sa investeasca fie in proiecte singulare sau in proiecte de parteneriat sau consultari permanente;

- Acceptarea unei anumite adaptabilitati la schimbarile ce au loc in comuna;
- Construirea strategiei pe caracterul social al proceselor, pe suportul si participarea comunitatii.

In echivalenta cu ideile de baza ale formularii strategiei si cu posibilitatea de dezvoltare a comunei Ghioroiu, notiunea strategica trebuie exprimata astfel incat transcrierea sa intr-un plan strategic sa garanteze prin pachetul de actiuni pe care il promoveaza la cresterea economica, cresterea bazei de impozitare, crearea de locuri de munca si imbunatatirea calitatii mediului de viata a comunitatii.

Notiunea strategica de dezvoltare se transpune astfel printr-o dezvoltare economica datorata pozitiei geostrategice a comunei, determinata de atragerea de investitori, de activitati economice si organizatii in zona. In acest scop, trebuie urmate doua directii prioritare: imbunatatirea gradului de atractivitate a comunei (prin imbunatatirea imaginii, a calitatii vietii, prin revitalizare) si facilitati de atragere a firmelor private (prin investitii in infrastructura, oferta de terenuri si cladiri, servicii strategice, facilitati fiscale, etc).

OBIECTIVE GENERALE

Obiectivele principale ale strategiei de dezvoltare locala a comunei Ghioroiu sunt:

- ✓ Garantarea factorilor favorabili pentru realizarea unor activitati rentabile in agricultura;
- ✓ Dezvoltarea si optimizarea infrastructurii de transport, telecomunicatii si energie;
- ✓ Ocrotirea mediului inconjurator prin adaptarea sistematica cu standardele de mediu din Uniunea Europeana pe care Romania va trebui sa le atinga in totalitate;

- ✓ Cresterea eficientei actului medical local;
- ✓ Asigurarea accesului permanent al populatiei si al agentilor economici la infrastructura edilitara (apa, gaze, cai de transport);
- ✓ Sprijinirea dezvoltarii turismului si a sectorului conex;
- ✓ Crearea conditiilor de desfasurare a activitatilor de invatamant si de amenajare a spatiului din cadrul scolilor si gradinitelor la standardele europene;
- ✓ Luarea masurilor de indepartare a diferentelor sociale si imbunatatirea ratei de ocupare prin creerea de noi oportunitati investitionale.

OBIECTIVE SPECIFICE:

1. Agricultura si dezvoltare rurala

- Agricultura
- Sprijinirea culturii plantelor;
- Dezvoltarea agriculturii durabile prin folosirea unor tehnici pentru adaptabilitatea la conditiile climatice;
- Modernizarea infrastructurii de acces agricole

2. Infrastructura

- Transport
- Reabilitarea drumurilor comunale si a drumurilor satesti care deservesc nevoile curente ale locuitorilor si activitatilor economice;
- Realizarea unor drumuri comunale de legatura cu comunele invecinate;
- Asfaltarea drumurilor judetene, a drumurilor comunale si a strazilor si ulitelor din satele comunei ;

- Utilitati
- Realizarea in intregime a retelei de apa care va servi populatiei din zona;
- Realizarea sistemelor de canalizare necesare populatiei si agentiilor economici din zona;
- Realizarea unui sistem propriu de colectare si depozitare a deseurilor;
- Utilizarea lucrarilor de interes public extinse pentru varietatea serviciilor publice arondate spatiului rural;
- Respectarea regulilor de folosire durabila a terenurilor din comuna din planul de urbanism general.

3.Sanatate

- Dezvoltarea infrastructurii de sanatate;
- Constructia/modernizarea cladirilor in care sa isi desfasoare activitatea cadrele medicale;
- Imbunatatirea calitatii serviciilor de asistenta medicala;
- Educarea populatiei cu privire la accesarea serviciilor de sanatate la o perioada regulata de timp pentru prevenirea situatiilor de urgenta prin sustinerea si promovarea modului de viata sanatos.

4.Mediu

- Construirea sistemelor specifice de management al deseurilor;
- Instiintarea locuitorilor comunei asupra consecintelor produse de deversarea apelor uzate in locuri neamenajate;
- Imbunatatirea calitatii managementului deseurilor;

- Conservarea calitatii mediului pentru a preintampina consecintele negative asupra lui;
- Folosirea cu masura a resurselor de apa ;
- Realizarea sistemului de epurare a apelor uzate;
- Indepartarea deseurilor de pe domeniul public;
- Educarea populatiei din comuna pentru colectarea selective a deseurilor;
- Prevenirea alunecarilor de teren prin impadurirea terenurilor nerentabile.

5. Economie

- Stimularea persoanelor care nu sunt incadrate in activitate prin crearea unor programe de ocupare a posturilor in comuna;
- Organizarea industriei durabile care sa nu deterioreze mediul;
- Economia productiva de venit la bugetul local;
- Dezvoltarea afacerilor prin crearea unor locatii specifice si promovarea produselor industriale si a serviciilor pe piata interna;
- Acordarea de facilitati fiscale potentialilor investitori

6. Comert si Servicii

- Marirea numarului de intreprinderi mici si mijlocii pentru a oferi populatiei zonei o gama cat mai larga de servicii;

7. Mediu de afaceri

- Dezvoltarea serviciilor si activitatilor productive din comuna de catre intreprinzatorilor locali;

8. Turism

- Sustinerea actiunilor locale prin masuri eficiente de marketing;
- Practicarea unor produse variate turistice;
- Reabilitarea si conservarea capitalului turistic;
- Pregatirea resurselor umane;
- Crearea parteneriatului public-privat in turism;
- Dezvoltarea actiunilor de monitorizare si control in turism.

9. Educatie si cultura

○ Invatamant

- Accesul liber la sistemul educational performant, flexibil si adaptat conditiilor din mediul rural;
- Sprijinirea permanenta a calitatii procesului de invatamant;
- Crearea unui mediu favorabil populatiei care doreste sa se perfectioneze;
- Crearea unei baze materiale capabile sa satisfaca nevoile legate de actul educational;
- Indrumarea scolarilor pentru formarea profesionala;
- Modernizarea cladirilor destinate desfasurarii procesului educativ.

○ Cultura

- Conservarea si promovarea traditiilor locale precum si a monumentelor istorice de pe teritoriul comunei
- Constructia/modernizarea caminelor culturale in care se vor sustine evenimentele socio-culturale;

- Impartasirea obiceiurilor si traditiilor generatiilor viitoare.

6. Resurse Umane

- Populatia
 - Crearea de conditii familiilor tinere care doresc sa locuiasca in comuna;
 - Aplicarea unui management corespunzator administrarii fortei de munca.
 - Crearea unui numar suficient de locuri de munca care sa acopere un numar variat de domenii de activitate pentru satisfacerea nevoilor de trai;
 - Sprijinirea persoanelor care se afla in somaj pentru a-si gasi un loc de munca.
- Servicii Sociale
 - Consolidarea legaturilor interinstitutionale cu cele din societate civila si cu organizatiile neguvernamentale;
 - Semnarea de parteneriate publice-private;
 - Extinderea sistemului de servicii de asistenta sociala si comunitara pentru populatia comunei.

X. PLANUL LOCAL DE ACTIUNE PENTRU DEZVOLTAREA DURABILA

1. CONSIDERATII GENERALE

Planul Local de Actiune – ca instrument de planificare si implementare, contine un set de remarci pe domenii de activitate ce se aplica intr-un termen determinat in scopul realizarii obiectivelor generale stabilite intr-o strategie.

Planul Local de Actiune este procesul participativ de dezvoltare a unui plan relativ scurt care are la baza resurse disponibile pentru a atinge obiective limitate, de obicei intr-o zona bine stabilita.

Stabilirea Planului Local de Actiune se va face in intrevale cat mai scurte, astfel incat tintele fixate sa tina cont de situatia macroeconomica atat la nivel national, regional si local cat si de parerile populatiei comunei. Planul local de actiune se va revizui la o perioada de 2 ani, dupa recomandarea specialistilor, chiar daca a fost proiectat pe 7 ani, pentru a preveni erorile care pot sa apara in privinta proiectiilor resurselor unui proiect.

2. PRINCIPII SI CONDITII

Pentru indeplinirea Planului Local de Actiune, Primaria Comunei Ghioroiu, ca autoritate publica locala, trebuie sa-si intareasca capacitatea institutionala la toate nivelele de decizie si executie, aceasta presupunand atragerea si furnizarea de resurse financiare suficiente si mobilizarea resurselor umane, identificarea celor mai eficiente mecanisme de comunicare, dar si analizarea cadrului administrativ de alocare a responsabilitatilor.

Solutionarea problemelor curente, cat si a celor de perspectiva depinde in foarte mare masura de gradul de competenta al conducerii administratiei publice locale.

Consolidarea capacitatii institutionale este un proces de durata in care administratia publica trebuie sa actioneze pentru schimbarea radicala a atitudinii functionarului public fata de accesul populatiei la activitatea administratiei.

In acest sens, autoritatea locala s-a preocupat permanent de participarea la cursuri a functionarilor sai. O alta preocupare a autoritatii locale a fost armonizarea procedurilor administrative cu cele ale Uniunii Europene.

3. OBIECTIVE GENERALE

Principalele obiective ale strategiei de dezvoltare locala a comunei Ghioroiu sunt cele amintite mai sus in cadrul capitolului „Obiectivele strategiei locale de dezvoltare durabila” :

- ✓ Garantarea factorilor favorabili pentru realizarea unor activitati rentabile in agricultura;
- ✓ Dezvoltarea si optimizarea infrastructurii de transport, telecomunicatii si energie;
- ✓ Ocrotirea mediului inconjurator prin adaptarea sistematica cu standardele de mediu din Uniunea Europeana pe care Romania va trebui sa le atinga in totalitate;
- ✓ Cresterea eficientei actului medical local;
- ✓ Asigurarea accesului permanent al populatiei si al agentilor economici la infrastructura edilitara (apa, gaze, cai de transport);
- ✓ Sprijinirea dezvoltarii turismului si a sectorului conex;
- ✓ Crearea conditiilor de desfasurare a activitatilor de invatamant si de amenajare a spatiului din cadrul scolilor si gradinitelor la standardele europene;
- ✓ Luarea masurilor de indepartare a diferentelor sociale si imbunatatirea ratei de ocupare prin creerea de noi oportunitati investitionale.

4. CONSOLIDAREA CAPACITATII INSTITUTIONALE A PRIMARIEI

Respectarea diversitatii si a problemelor specifice comunei si asigurarea participarii populatiei la luarea deciziilor ce vizeaza rezolvarea propriilor probleme constituie conditiile de baza ale unei dezvoltari social-economice rapide. In acest

scop, autoritatea publica locala, fiind o interfata intre cetatean si nivelul statal, trebuie sa elaboreze si sa dezvolte un sistem de administrare bazat pe promovarea autonomiei locale reale si consolidarea cadrului institutional.

Activitatea publica locala va fi orientata spre:

- ✓ Dezvoltarea durabila a comunitatii se va realiza cu ajutorul unirii eforturilor tuturor locuitorilor pentru solutionarea problemelor comune;
- ✓ Dezvoltarea infrastructurii comunitatii (aprovizionarea cu apa, canalizare etc.)
- ✓ Ajustarea in continuare a cheltuielilor bugetare la posibilitatile reale de acumulare a veniturilor la buget;
- ✓ Elaborarea, aprobarea si controlul strict asupra executarii bugetului.
- ✓ Eficientizarea gestionarii mijloacelor publice, prin:
 - Organizarea licitatiilor de cumparare pentru achizitionarea de marfuri, lucrari si servicii pentru necesitatile institutiilor bugetare din banii publici;
 - Stoparea cresterii volumului de cheltuieli, inclusiv prin reducerea numarului de personal angajat in institutiile bugetare, acolo unde este cazul;
 - Sporirea responsabilitatii persoanelor cu functii de raspundere pentru depasirea limitelor stabilite de cheltuieli si utilizarea neeconomica a alocatiilor bugetare;
 - Reevaluarea intregului sistem de servicii publice si transmiterea unor activitati catre sfera privata;
- ✓ Consolidarea finantelor publice:

- Asigurarea cu surse financiare a masurilor pentru satisfacerea necesitatilor social-economice si culturale ale populatiei, pentru dezvoltarea teritoriului subordonat;
- Intreprinderea unor masuri concrete pentru acumularea veniturilor proprii si mentinerea echilibrului bugetar;
- Constituirea de fonduri extrabugetare pentru sustinerea unor programe de interes local;
- Sustinerea dezvoltarii antreprenoriatului ca forta motrice a economiei de piata.
- ✓ Stabilirea si promovarea parteneriatului:
 - Sprijinirea organizatiilor nonguvernamentale care isi desfasoara activitatea in folosul cetateanului;
 - Participarea la proiecte investitionale comune cu sectorul economic in domeniile social, cultural si de mediu.

Consolidarea managementului administratiei publice locale consta in:

a. Dezvoltarea managementul resurselor umane

Preocuparea autoritatii locale pentru pregatirea continua a functionarilor publici pe domeniile prioritare dezvoltarii comunei.

b. Dezvoltarea nivelului de pregatire profesionala

- Identificarea unui sistem de training adecvat;
- Identificarea necesitatilor si oportunitatilor de instruire;
- Corelarea necesitatilor cu potentialul uman existent.

c. Utilizarea eficienta a resurselor umane

- Identificarea regulamentului de organizare si functionare a personalului si a regulamentului de ordine interna;
- Personalul sa lucreze in domenii de activitate bine definite.

d. Cresterea responsabilitatii si a independentei profesionale

- Responsabilitatea functionarilor publici in conformitate cu prevederile legale;
- Constientizarea importantei activitatii fiecarui angajat;
- Transparenta functionarii sistemului institutional pentru fiecare angajat;
- Acordarea de stimulente financiare in functie de eficienta si competitivitatea activitatilor depuse.

e. Schimbarea de fond a raportului dintre administratie si cetatean

- Serviciul public orientat in folosul cetateanului;
- Eliminarea blocajelor birocratice cu care sunt confruntati cetatenii si agentii economici;
- Intarirea si extinderea cadrului de participare a societatii civile la procesul decizional;
- Comunicare operativa cu cetatenii comunei;
- Implementarea unui sistem de management al calitatii.

f. Realizarea unui sistem de monitorizare a calitatii serviciilor publice

- Administrarea corespunzatoare a banilor publici;
- Programarea eficienta a cheltuielilor si veniturilor;
- Dezvoltarea comunei prin atragerea de proiecte si programe cu finantare nerambursabila.

g. Dezvoltarea managementul informatiilor

- Analizarea nevoilor in domeniul software;
- Corelarea si integrarea bazelor de date din institutie.

5. PROIECTIA FINANCIARA

Planificarea strategica din punct de vedere financiar este greu de realizat datorita schimbarilor legislatiei. Din aceeași cauza, bugetul local pe următorii 7 ani nu se poate exprima exact. Repartizarea veniturilor arata gradul mare de dependenta fata de bugetul de stat si necesitatea alocarii unor sume care sa permita macar asigurarea unui buget minim de functionare.

PLAN DE ACTIUNE LOCALA COMUNA GHIOROIU, JUD. VALCEA

1. Titlul proiectului:

REALIZAREA UNUI SISTEM DE SUPRAVEGHERE VIDEO IN COMUNA GHIOROIU

Scopul:

- realizarea unui sistem de supraveghere video în comuna Ghiroiu este extrem de importanta in contextul integrarii europene, deoarece astfel se va putea realiza o mai buna monitorizare a diverselor activitati potential infractionale din comuna

Obiectiv:

- prin realizarea unui sistem de supraveghere video in comuna se urmareste monitorizarea potentialelor activitati infractionale din comuna

Impactul social si asupra calitatii mediului:

- imbunatatirea conditiilor de siguranta a locuitorilor comunei

Influenta asupra economiei locale:

- cresterea sigurantei pentru locuitori si pentru agentii economici din comuna

Beneficiari ai proiectului:

- cetatenii comunei

- agentii economici din comuna

Resurse financiare:

- bugetul local
- fonduri guvernamentale, structurale, etc.

2. Titlul proiectului:

MODERNIZARE, REABILITARE SI DOTARE CAMINUL CULTURAL GHIOROIU SI CAMINUL CULTURAL STIRBESTI

Scopul:

- starea unui camin cultural depinde de viata culturala din localitatea respectiva, astfel infiintarea unui camin va creste nivelul de cultura al localitatii. Aceasta noua constructie va conduce la cresterea numarului de promotori culturali din localitate si la divesificarea activitatii culturale deoarece aceasta va avea un loc unde sa se desfasoare. Se vor realiza aici serbari, evenimente, expozitii, intalniri festive precum si alte manifestatii de ordin cultural din cadrul localitatii.

Obiectiv:

- prin constructia caminului cultural se urmareste deservirea locuitorilor comunei
- pastrarea traditiilor locale si incurajarea dezvoltarii segmentului cultural la nivelul localitatii
- implementarea în bune conditii a unor programe cultural artistice (conditii optime pentru activitatea unor formatii de dansuri populare, cantec, arta populară si mestesuguri)

Impactul social si asupra calitatii mediului:

- imbunatatirea conditiilor de viata a populatiei comunei
- revigorarea mediului cultural al comunei
- cresterea consumului de cultura in randul locuitorilor satului

Influenta asupra economiei locale:

- atragerea de investitori
- dezvoltarea de locuri de munca

Beneficiari ai proiectului:

- locuitorii comunei
- turisti care vor vizita zona
- potentialii investitori

Resurse financiare:

- bugetul local
- fonduri guvernamentale, europene.

3. Titlul proiectului:

INFIINTAREA RETELEI CENTRALIZATE DE CANALIZARE

Scopul:

- realizarea retelei de canalizare va conduce la reducerea impactului asupra calitatii factorilor de mediu datorat deficientelor in cadrul sistemului de colectare si epurare a apelor uzate menajere la nivelul localitatii. Se va imbunatati calitatea vietii pentru localnicii comunei si vor fi diminuatii factorii cu un grad ridicat de risc pentru sanatatea populatiei.

Obiectiv:

- constructia unei retele de canalizare care sa deserveasca locuitorii comunei;

Impactul social si asupra calitatii mediului:

- accesul populatiei la infrastructura edilitara
- scaderea factorilor de risc pentru sanatatea populatiei
- imbunatatirea conditiilor de trai

- scaderea factorilor de poluare
- reducerea riscurilor de inundatii

Influenta asupra economiei locale:

- atragerea de investitori
- crearea de noi locuri de munca

Beneficiari ai proiectului:

- locuitorii comunei
- potentialii investitori

Resurse financiare:

- fonduri locale,
- fonduri guvernamentale, europene.

4. Titlul proiectului:

EXTINDEREA RETELEI DE ALIMENTARE CU APA POTABILA

Scopul:

- in acest moment exista retea de alimentare cu apa in satele Cazanesti, Stirbesti, Herasti si in 1/2 din satul Ghioroiu, pe o lungime de 9950m. Restul locuitorilor utilizeaza in continuare apa din fantani.

In momentul de fata, sistemul centralizat de alimentare cu apa in comuna are urmatoarele componente: front captare, conducta aductiune, gospodarie de apa, conducta principala distributie, retele distributie in localitate.

Extinderea retelei de alimentare cu apa potabila va duce la cresterea nivelului de trai a populatiei din localitate. Astfel, va fi stimulata dezvoltarea durabila, ceea ce va duce la o crestere a nivelului de trai. Se va eficientiza activitatea atat a localnicilor cat si cea a agentilor economici. Cu o astfel de dotare pot fi atrasi diversi investitori care sa valorifice resursele si capacitatea de productie a localitatii.

Obiectiv:

- extinderea rețelei de apa potabila si realizarea bransamentelor
- imbunatatirea infrastructurii utilitare
- acoperirea necesarului si satisfacerea cerintelor de apa ale populatiei
- asigurarea serviciilor de apa la tarife accesibile
- asigurarea calitatii corespunzatoare a apei potabile
- diminuarea riscurilor provocate de catre seceta
- utilizarea eficienta a resurselor de apa

Impactul social si asupra calitatii mediului:

- scaderea factorilor de risc pentru sanatatea populatiei
- imbunatatirea conditiilor de viata a populatiei comunei si implict relansarea economica, ocuparea fortei de munca, cresterea nivelului tehnologic si de calificare si diminuarea costurilor sociale, prin sporirea gradului de sanatate in localitate

- scaderea factorului de poluare

Influenta asupra economiei locale:

- atragerea de investitori
- crearea de noi locuri de munca

Beneficiari ai proiectului:

- locuitorii comunei
- potentialii turisti
- potentialii investitori

Resurse financiare:

- fonduri locale,
- fonduri guvernamentale, europene.

5. Titlul proiectului:

CONSTRUCTIE SEDIU NOU PRIMARIE

Scopul:

- la momentul actual, sediul Primariei nu satisface cetintele necesare unei bune desfasurari a activitatii, dovedindu-se insuficient si necorespunzator. Astfel, este necesara si oportuna constructia unui sediu nou al Primariei Ghioroiu si modernizarea si transformarea celui existent in sediu pentru Politie. In urma acestor schimbari imaginea de ansamblu a localitatii va fi considerabil imbunatatita. Se vor eficientiza astfel activitatile din cadrul primariei, precum si acelor din cadrul politiei; angajatii vor avea mai mult spatiu de lucru, vor exista dotari in conformitate cu standardele europene si se va putea tine o evidenta clara a documentelor administrate pentru localnici.

- achizitia unui mijloc de transport (autoturism) pentru o mobilitate sporita a functionarilor publici – angajati ai primariei, fapt ce va duce la sporirea calitatii serviciilor oferite populatiei

Obiectiv:

- constructia unui sediu nou al Primariei pentru angajatii primariei care vor beneficia de conditii optime de lucru in conformitate cu standardele europene.

- achizitia unui mijloc de transport (autoturism) pentru o mobilitate sporita a functionarilor publici – angajati ai primariei

- modernizarea vechiului sediu al primariei si transformarea lui in sediu de politie

Impactul social si asupra calitatii mediului:

- imbunatatirea conditiilor de munca a functionarilor publici

Influenta asupra economiei locale:

- atragerea de investitori

Beneficiari ai proiectului:

- angajatii Primariei

Resurse financiare:

- bugetul local
- fonduri guvernamentale, structurale,etc.

6. Titlul proiectului:

MODERNIZAREA DRUMURILOR DE INTERES LOCAL DIN COMUNA

Scopul:

- imbunatatirea drumurilor de acces in spatiul rural care duce la dezvoltarea economica si sociala a comunei, avand ca rezultat final imbunatatirea vietii la sate, in scopul atingerii cerintelor de dezvoltare europena in spatiul rural. Astfel se vor extinde posibilitatile de acces ale populatiei la magistralele rutiere si feroviare, se vor imbunatati conditiile de transport al persoanelor si produselor prin marirea vitezei de circulatie a vehiculelor, imbunatatirea aprovizionarii pietelor de la orase cu produse agricole precum si facilitarea interventiilor de urgenta in mediul rural.

Obiectiv:

- modernizarea drumurilor de interes local prin realizarea unei structuri ce va deservi locuitorii comunei

Impactul social si asupra calitatii mediului:

- o mai buna desfasurare a traficului rutier
- consolidarea terenurilor afectate de alunecari

Influenta asupra economiei locale:

- crearea de noi locuri de munca
- investitii noi in dezvoltarea comunei

Beneficiari ai proiectului:

- locuitorii comunei
- potentialii investitori
- participantii la traficul rutier care tranziteaza comuna

Resurse financiare:

- buget local
- fonduri guvernamentale, europene

7. Titlul proiectului:

CONSTRUIREA UNEI BAZE SPORTIVE

Scopul:

-imbunatatirea calitatii vietii localnicilor din comuna. Activitatea sportiv-recreativa constituie o necesitate care conditioneaza randamentul solicitat cetateanului indiferent de varsta si profesie. Prin rolul atribuit de societate, activitatile sportive si recreative depasesc dimensiunile unor activitati de agrement, inscriindu-se in vastul program de pregatire si formare a cetateanului. Sportul provoaca o stare de bine psiho-fizica, ridica gradul de sanatate al populatiei, contribuie la ridicarea nivelului calitatii vietii, are rol de socializare si poate sa produca performante sportive la diferite niveluri de participare.

Obiectiv:

- relansarea activitatilor de educatie fizica si sport pentru toate categoriile populatiei.
- stimularea interesului pentru activitatile cu caracter sportiv.
- cresterea nivelului de educatie, de socializare si a starii de sanatate.
- ridicarea standardului de viata al locuitorilor comunei.

- posibilitatea desfasurarii activitatilor sportive in corelare cu programele nationale de dezvoltare.

- cresterea numarului de copii si tineri care participa la competitii sportive.

Impactul social si asupra calitatii mediului:

- Imbunatatirea calitatii vietii localnicilor din comuna

- este o optiune educativa, sanatoasa de petrecere a timpului liber, ceea ce poate conduce la cresterea nivelului de sanatate a locuitorilor comunei;

- posibilitatea utilizarii de catre unitatile de invatamant din localitate a terenului pentru desfasurarea de activitati sportive;

Influenta asupra economiei locale:

- crearea de noi locuri de munca

- dezvoltarea atractiei turistice a localitatii, prin interconectarea activitatilor recreative care se vor desfasura la baza sportiva cu agroturismul;

Beneficiari ai proiectului:

- locuitorii comunei

- potentialii investitori

Resurse financiare:

- buget local

- fonduri guvernamentale, europene

8. Titlul proiectului:

MODERNIZARE DISPENSAR UMAN STIRBESTI

Scopul:

- imbunatatirea serviciilor medicale din comuna; existenta unui dispensar modernizat si dotat in interiorul localitatii este cu adevarat indispensabila.

Localnicii vor beneficia de o diagnosticare rapida si o tratare imediata si corecta a

Strategia de dezvoltare locala a comunei Ghioroiu pentru perioada 2014 – 2020

afectiunilor de care sufera. Locuitorii vor avea acces imediat la dotari corespunzatoare si se vor putea efectua analize de sanatate elementare care ar putea facilita un diagnostic mai rapid si mai exact.

Obiectiv:

- prin modernizarea dispensarului uman se urmareste deservirea tuturor locuitorilor comunei
- dezvoltarea unui sistem de servicii medicale moderne, performante și accesibile tuturor categoriilor de persoane;
- modernizarea infrastructurii serviciilor medicale din comuna;
- asigurarea accesului localnicilor la servicii de ingrijire de baza, de recuperare medicala si tratament;
- ingrijirea bolnavilor din comuna;
- cresterea calitatii serviciilor medicale din comuna.

Impactul social si asupra calitatii mediului:

- imbunatatirea conditiilor de viata a populatiei comunei
- revigorarea mediului sanitar

Beneficiari ai proiectului:

- locuitorii comunei
- turistii care vor vizita zona
- potentialii investitori

Resurse financiare:

- bugetul local
- fonduri guvernamentale, europene.

9. Titlul proiectului:

MODERNIZAREA SISTEMULUI DE ILUMINAT STRADAL IN COMUNA

Scopul:

- modernizarea rețelei de iluminat stradal in comuna prin inlocuirea corpurilor de iluminat existente cu dispozitive economice de ultima generatie (lampi LED).

Obiectiv:

- imbunatatirea rețelei de iluminat public si cresterea randamentului energetic la sistemele de iluminat
- aducerea sistemului la standardele europene
- satisfacerea cerintelor de vizibilitate pentru drumurile publice, corespunzator cu standardele in vigoare

Impactul social si asupra calitatii mediului:

- imbunatatirea conditiilor de viata a populatiei comunei
- marirea gradului de confort si siguranta din punct de vedere al iluminatului public
- economii in ceea ce priveste consumul de energie

Beneficiari ai proiectului:

- locuitorii comunei;
- agentii economici din comuna;
- potentialii investitori

Resurse financiare:

- bugetul local
- fonduri guvernamentale, europene.

10. Titlul proiectului:

DOTAREA CU UTILAJE SI ECHIPAMENTE SPECIFICE A SERVICIULUI VOLUNTAR DE SITUATII DE URGENTA DIN CADRUL PRIMARIEI

Scopul:

Dotarea cu utilaje și echipamente conexe pentru Serviciul Voluntar de Situatii de Urgenta din cadrul Primariei, pentru interventii in caz de urgente (apa, foc, alte calamitati naturale); dezvoltarea departamentului S.V.S.U. din cadrul Primariei prin instruirea permanenta a personalului

Obiectiv:

- imbunatatirea capacitatii de raspuns la situatii de urgenta, prin reducerea timpului de interventie pentru acordarea primului ajutor calificat si controlul pagubelor

- dezvoltarea capacitatii autoritatii locale pentru gestionarea mai eficienta a serviciilor publice descentralizate, prin continuarea procesului de modernizare

- un compartiment de Voluntariat pentru Situatii de Urgenta mai bine dotat tehnic, cu posibilitati de mentinere a functiilor institutiilor vitale, a conditiilor de comunicare directa si de interventie in timp real, in scopul utilizarii optime a resurselor aflate la dispozitie in caz de necesitate

- personal mai bine instruit, cu competenta ridicata in utilizarea echipamentelor moderne, a inaltei tehnologii, in scopul eficientizarii serviciilor publice oferite cetatenilor

Impactul social si asupra calitatii mediului:

- imbunatatirea conditiilor de viata a populatiei comunei

- marirea gradului de confort si siguranta in situatii de calamitati naturale

Beneficiari ai proiectului:

-locuitorii comunei

Resurse financiare:

- bugetul local

- fonduri guvernamentale, europene.

11. Titlul proiectului:

**REABILITARE SI MODERNIZARE SCOALA GIMNAZIALA
GHIOROIU**

Scopul:

- imbunatatirea conditiilor de desfasurare a procesului educativ prin reabilitarea si modernizarea scolii gimnaziale

- achizitia unui mijloc de transport (microbuz) pentru deplasarea elevilor

Obiectiv:

- imbunatatirea accesului si participarii la educatie si instruire de calitate

- reducerea ratei de parasire timpurie a scolii

- imbunatatirea calitatii si eficientei invatamantului prin adaptarea ofertei educationale la cerintele pietei muncii

- mentinerea in continuare a numarului de elevi inscrisi prin oferirea unui proces educational la standarde europene.

Impactul social si asupra calitatii mediului:

- imbunatatirea conditiilor de desfasurare a procesului educational va duce la reducerea ratei de parasire timpurie a scolii

- marirea gradului de confort si siguranta

Beneficiari ai proiectului:

- elevii din Scoala Gimnaziala Ghioroiu

- cadrele didactice
- intreaga comunitate

Resurse financiare:

- bugetul local
- fonduri guvernamentale, europene.

12. Titlul proiectului:

MODERNIZARE DRUMURI DE EXPLOATATIE AGRICOLA

Scopul:

- modernizarea drumurilor de exploatare agricola din comuna

Obiectiv:

- reabilitarea și consolidarea rețelei de drumuri de exploatare agricola
- fluidizarea transportului de marfuri agricole, materiale, etc.

Impactul social si asupra calitatii mediului:

- imbunatatirea infrastructurii de transport va duce la reducerea influentelor negative asupra mediului si confortului populatiei.

- amenajarea drumurilor de exploatare agricola va asigura accesul facil al utilajelor agricole de capacitate mare catre culturile de camp, fapt ce va conduce la o eficienta ridicata a procesului agricol.

Beneficiari ai proiectului:

- comuna Ghioroiu, prin locuitorii sai
- participantii la traficul rutier care traverseaza comuna
- potentiali investitori
- agentii economici

Resurse financiare:

- bugetul local

- fonduri guvernamentale, europene.

13. Titlul proiectului:

ACHIZITIA UNUI APARAT GPS NECESAR MASURATORILOR TOPO-GEODEZICE DE PRECIZIE (PRIN SATELIT) SI AFISAREA DATELOR IN TIMP REAL

Scopul:

- achizitia unui aparat GPS in vederea realizarii masuratorilor este necesara pentru realizarea lucrarilor de intabulare si inscriere in cartea funciara

Obiectiv:

- achizitie sistem GPS pentru efectuarea de masuratori topo-geodezice de precizie (prin satelit) si afisarea datelor in timp real

Impactul social si asupra calitatii mediului:

- masurarea intregului teritoriu administrativ al comunei are ca si consecinta stabilirea clara a intinderii si limitelor tuturor imobilelor si a diminuarii substantiale a litigiilor avand ca obiect limitele de proprietate
- asigurarea rapida a sigurantei circuitului juridic civil
- crearea unei baze reale de impozitare a proprietarilor

Beneficiari ai proiectului:

- intreaga populatie a comunei

Resurse financiare:

- bugetul local
- fonduri guvernamentale, europene.

XI.CONCLUZII

Dezvoltarea comunei Ghioroiu nu reprezinta doar o problema a autoritatii publice locale, ci tine si de vointa si capacitatea comunitatii locale de a se implica activ si constant in realizarea obiectivelor strategice.

Strategia de dezvoltare locala a comunei Ghioroiu pentru perioada 2014-2020 va folosi drept suport in dezvoltarea durabila a comunei prin realizarea prioritatilor stabilite vizand cresterea calitatii vietii in comunitatea locala, un element indispensabil pentru existenta viitoare a comunei.

Comuna Ghioroiu se confrunta cu problemele specifice unei comunitati mici, iar autoritatile locale trebuie sa isi asume cu adevarat rolul de coordonator al procesului de transformare, fructificand oportunitatile de care beneficiaza comuna.

Realizarea obiectivelor propuse este in stransa dependenta de sursele de finantare nerambursabila care pot fi atrase, deoarece bugetul local nu are capacitatea de a sustine realizarea acestora.

Obiectivul principal este atragerea investitorilor si crearea locurilor de munca, fapt prevazut de administratia locala si sustinut de comunitatea locala.

Un alt obiectiv important este finalizarea tuturor utilitatilor, aducand comuna la un standard ridicat, cat si dezvoltarea potentialului agricol si turistic.

BIBLIOGRAFIE

1. Etapele de elaborare a Strategiilor de Dezvoltare Locala – Balogh Marton
2. Dezvoltare Locala si regionala – Florian Nitu
3. Monografia Comunei Ghioroiu – Pasol Ion, editura Conphys Rm.Valcea-2001
4. Lista Monumentelor Istorice
5. Strategia de dezvoltare a judetului Valcea 2014- 2020
6. Strategia de Dezvoltare Sud-Vest Oltenia
7. Programul National de Dezvoltare Rurala (PNDR)
8. Lista Firmelor din Romania

Site-uri consultate:

<http://www.ghioroiu.ro>

www.insse.ro (Directia de Statistica)

www.recensamantromania.ro (Recensamantul persoanelor si locuintelor)

www.registrulagricol.ro (Registrul agricol)

www.madr.ro (Ministerul Agriculturii si Dezvoltarii Rurale)

www.fonduri-ue.ro

www.infocercetare.ro

www.apdrp.ro